

**REPORTE DE
SOSTENIBILIDAD
YANACOCHA
2011**

REPORTE DE SOSTENIBILIDAD YANACOCHA 2011

Yanacocha



Declaración de Control del Nivel de Aplicación de GRI

Por la presente GRI declara que **MINERA YANACOCHA S.R.L.** ha presentado su memoria "REPORTE DE SOSTENIBILIDAD 2011- MINERA YANACOCHA S.R.L." a los Servicios de GRI quienes han concluido que la memoria cumple con los requisitos del Nivel de Aplicación A.

Los Niveles de Aplicación de GRI expresan la medida en que se ha empleado el contenido de la Guía G3 en la elaboración de la memoria de sostenibilidad presentada. El Control confirma que la memoria ha presentado el conjunto y el número de contenidos que se exigen para dicho Nivel de Aplicación y que en el Índice de Contenidos de GRI figura una representación válida de los contenidos exigidos, de conformidad con lo que describe la Guía G3 de GRI.

Los Niveles de Aplicación no manifiestan opinión alguna sobre el desempeño de sostenibilidad de la organización que ha realizado la memoria ni sobre la calidad de su información.

Amsterdam, 13 de junho 2012

Nelmara Arbex
Subdirectora Ejecutiva
Global Reporting Initiative



Global Reporting Initiative (GRI) es una organización que trabaja en red, y que ha promovido el desarrollo del marco para la elaboración de memorias de sostenibilidad más utilizado en el mundo y sigue mejorándola y promoviendo su aplicación a escala mundial. La Guía de GRI estableció los principios e indicadores que pueden emplear las organizaciones para medir y dar razón de su desempeño económico, medioambiental y social. www.globalreporting.org

Descargo de responsabilidad: En los casos en los que la memoria de sostenibilidad en cuestión contenga enlaces externos, incluidos los que remiten a material audiovisual, el presente certificado sólo es aplicable al material presentado a GRI en el momento del Control, en fecha 29 de mayo 2012. GRI excluye explícitamente la aplicación de este certificado a cualquier cambio introducido posteriormente en dicho material.

ÍNDICE DE CONTENIDOS REPORTE DE SOSTENIBILIDAD 2011

★ INFORMACIÓN PRELIMINAR	5
★ N.º 1 MINERA YANACOCHA	13
★ N.º 2 IMPACTOS, RIESGOS Y OPORTUNIDADES	23
★ N.º 3 PRÁCTICAS DE BUEN GOBIERNO CORPORATIVO	101
★ ANEXO	135

LAS CARTAS SOBRE LA MESA

Presentamos nuestro *Reporte de Sostenibilidad 2011* en el centro de una paradoja.

Mientras nuestros equipos de trabajo se reunían para concluir sus balances y dar cuenta de importantes logros en nuestra actividad, cerrábamos el año pasado enfrentando una intensa crisis que fue motivo, incluso, de debate en la opinión pública nacional. Un amplio y estratégico debate, aunque difícil para nosotros.

Mientras iniciábamos la construcción de nuestro nuevo proyecto y evaluábamos las próximas innovaciones de nuestra gestión, nos vimos envueltos en un conflicto político y regional que excedió nuestro papel de concesionario, de inversionista que apuesta por su negocio y por el desarrollo del país.

Este reporte es expresión de esta paradoja.

A fines del año pasado, nuestro balance de 2011 nos presentaba avances que valoramos mucho. Todos ellos están documentados en las páginas que siguen. Pero, si bien la crisis de Conga y su resolución no forman parte del periodo evaluado, hemos decidido ampliar la sección acerca de dicho proyecto para compartir nuestra postura institucional con todos nuestros interlocutores. Consideramos que es una obligación ineludible.

Conga se diseñó después de escuchar atentamente a las poblaciones campesinas vecinas y a sus autoridades, y se hizo siguiendo los altos estándares que nos guían. De esta conjunción entre el trabajo técnico y la relación comunitaria salió el concepto que ha guiado nuestro trabajo: “el agua primero, la mina después”. Si algo hemos aprendido en casi dos décadas en Cajamarca es que no basta mitigar, debemos contribuir a transformar las difíciles alturas andinas en zonas con muchas oportunidades. Al finalizar el año 2011 estábamos contentos pues Conga significa eso para nosotros.

Reconocemos, sin embargo, que existen sectores con los que tenemos que recomponer nuestra relación. Si bien existen muchos ciudadanos que confían en la minería responsable, están quienes no se sienten parte de las cadenas productivas que hemos generado, temen los impactos ambientales de la gran minería o reclaman una atención que el Estado en el nivel nacional y regional no han podido resolver satisfactoriamente. Nuestro reto es colaborar con los principales actores sociales para vencer esos temores ecológicos y ayudar a solucionar la desigualdad social.

Entre las innovaciones de nuestra gestión en 2011 quisiera destacar una: el lanzamiento del programa de Responsabilidad Social Interna que involucró a todas las áreas de la empresa y a un grupo importante de contratistas. Su tarea es lograr que toda la cadena de valor de la compañía esté impregnada de nuestro enfoque de responsabilidad social. Esto debe traducirse en una mejor relación con nuestros grupos de interés, internos y externos. Desde el 2011, estamos abocados a lograr que la responsabilidad social deje de ser un discurso complementario para convertirse en planes por área que podremos monitorear y evaluar con profesionalismo, inyectando nueva vitalidad a nuestro trabajo cotidiano.

Respondemos a la crisis con más iniciativas.

Este documento ha sido preparado para todos nuestros interlocutores, para todos los grupos de interés que demandan información de nuestras actividades, especialmente los cajamarquinos. Queremos fortalecer el diálogo con quienes trabajamos estrechamente y recuperar la comunicación con aquellos que se han sentido desatendidos. Rendimos cuentas de nuestra labor. Presentamos nuestras cartas.

Este *Reporte de Sostenibilidad* está dedicado a nuestros colaboradores, a su empeño y compromiso.

Carlos Santa Cruz

Vicepresidente Senior de Operaciones para Sudamérica

ALCANCES GENERALES DEL REPORTE

Inspirados por nuestra *Declaración de Compromiso*, presentamos el cuarto **Reporte de Sostenibilidad de Minera Yanacocha S.R.L.**, elaborado bajo las directrices de la guía G3 del Global Reporting Initiative y del Suplemento Sectorial para Minería¹, así como sus correspondientes protocolos de indicadores.

De aquí en adelante damos cuenta de nuestros avances y pendientes en las áreas clave de nuestra organización durante el año 2011, esto es, en gestión ambiental, social y financiera. Este reporte es fruto del trabajo conjunto de todos nuestros colaboradores e incluye las decisiones tomadas por las instancias directivas de Yanacocha, así como de sus consecuencias.

Nos interesa subrayar algunas continuidades importantes.

RESPECTO DE LA GESTIÓN MEDIOAMBIENTAL

Seguimos operando según los estándares internacionales y nacionales con los que estamos comprometidos. Esto incluye la ejecución de los monitoreos participativos de agua con la actuación de los representantes de las comunidades y las instituciones públicas respectivas.

También hemos seguido trabajando en la creación de activos ambientales. Durante el año pasado se han construido sistemas de agua potable, se han implementado sistemas de riego tecnificado e instalado reservorios multifamiliares en beneficio de miles de familias. La idea es contribuir a una gestión inteligente del agua, colectándola en época de lluvia para que sea aprovechada en época de seca.

¹ El Global Reporting Initiative es una organización creada por el Programa de las Naciones Unidas para el Medio Ambiente (UNEP) y la Coalición para las Economías Ambientalmente Responsables (CERES) en 1997. Las guías del GRI para la elaboración de reportes de sostenibilidad constituyen una base sólida reconocida en el mundo sin importar el tamaño o sector de las organizaciones que las utilicen (www.globalreporting.org).

RESPECTO DE LA GESTIÓN SOCIAL

Fortalecimos el programa de empleo local y la contratación de empresas locales. Todavía, sin embargo, nos resta acentuar el seguimiento de estas iniciativas para mejorar las capacidades de gestión de los emprendedores cajamarquinos y favorecer, así, actividades que produzcan ingresos tan competitivos como los que ofrece la gran minería.

Del mismo modo, continuamos con la promoción de los diagnósticos rurales y los planes de desarrollo participativos, orientados a los campos de educación, salud, gestión del agua, desarrollo económico local e inversión en infraestructura productiva.

Por último, iniciamos el año 2011 con muchas expectativas en el Proyecto Conga. Una vez aprobado el EIA con todos los rigores institucionales respectivos, iniciamos la preparación de la construcción de reservorios. Esto significó mucho: generar alrededor de 6 mil puestos de empleo local, sacar adelante contratos con 51 empresas locales por 83,3 millones de dólares, continuar con los proyectos de inversión social en los caseríos vecinos, alinear a las compañías constructoras con nuestras políticas de responsabilidad social, entre otros. Cuando estalló la crisis alrededor del proyecto, estos logros se vieron congelados a pesar de nuestro esfuerzo por sostenerlos.

RESPECTO DE LA GESTIÓN FINANCIERA

Durante el ejercicio del año 2011 nuestras ventas aumentaron en 9%, lo que significó 2.033 millones de dólares. Logramos así una producción neta de 1.293.123 oz de oro y 1.348.004 oz de plata.

El propósito de este reporte es proponer un motivo para el diálogo. Nos interesa dar a conocer nuestra gestión corporativa, y recoger las opiniones y sugerencias de todos los interlocutores que apuestan por el diálogo como vía para el beneficio común.

Todo avance genera, a su vez, nuevos retos. Bienvenidos.

Carlos Enrique Santa Cruz Bendezú

Vicepresidente Senior de Operaciones para Sudamérica

Trent Tempel

Vicepresidente de Operaciones para Sudamérica

Luis Campos Aboado

Director de Medio Ambiente
y de Responsabilidad Social para Sudamérica

Carlos Manuel Davey Melo

Vicepresidente Regional de Recursos Humanos

Raúl Valera Zevallos

Vicepresidente Regional de Asuntos Legales
y Corporativos

William Thomas Savage Aguilar

Vicepresidente Regional de Negocios

Lewis Teal

Director Regional de Exploraciones

Carlos Loayza Tam

Director de Geología y Exploración

Ron Malone

Director del Proyecto Conga

COBERTURA DEL REPORTE

Este informe ha sido elaborado mediante un proceso participativo con todas las áreas que hacen posible las operaciones de Yanacocha: Recursos Humanos, Relaciones Gubernamentales e Institucionales, Derechos Humanos, Finanzas, Licencias y Permisos, Safety, Mantenimiento, Procesos, Proyectos, Responsabilidad Social Interna y Externa, Ingeniería de Mina y Medio Ambiente.

Asimismo, el reporte incorpora información acerca de las principales actividades realizadas con los grupos de interés identificados como prioritarios: colaboradores, proveedores, comunidades y medio ambiente.

N.º 1 | MINERA YANACOCHA

★ VISIÓN	16
★ MISIÓN	16
★ VALORES CORPORATIVOS	16
★ INFORMACIÓN CORPORATIVA	17
★ HECHOS DE IMPORTANCIA	17
★ COMPOSICIÓN ACCIONARIA	18
★ PRODUCCIÓN, RECURSOS Y RESERVAS	19
★ YANACOCHA EN CIFRAS	20
★ ÓRGANOS DE GOBIERNO	21
★ INSTITUCIONES EN LAS QUE PARTICIPAMOS	22
★ RECONOCIMIENTOS 2011	23

MINERA YANACOCHA

Comunicar quiénes somos, a dónde vamos y cómo queremos llegar a nuestros objetivos es un signo de transparencia, una de las características de nuestra gestión.

Por eso ponemos a disposición de nuestros grupos de interés nuestra información corporativa al detalle: la visión y misión que nos conducen, los valores que la hacen posible, los resultados alcanzados en cifras y nuestra composición accionaria.

MINERA YANACOCHA S.R.L.

★ VISIÓN

Seremos reconocidos por nuestros inversionistas, empleados y grupos de interés externos como la compañía minera más valorada y respetada de Sudamérica.

★ MISIÓN

Aprovecharemos nuestra capacidad organizativa y operativa para continuar produciendo rentable, sostenible y responsablemente.

★ VALORES CORPORATIVOS

- ✓ Atraer, desarrollar y retener a nuestros empleados, pues las personas son la piedra angular para lograr nuestra misión.
- ✓ Cumplir con nuestros planes de una manera segura y con responsabilidad social y ambiental; así, nuestro personal se mantendrá seguro y podremos desarrollar los proyectos que permitan crear valor para nuestros grupos de interés.
- ✓ Pensar e invertir estratégicamente, lo que nos permite posicionar la empresa, aprovechar las oportunidades internas y externas, alcanzar un crecimiento a corto y largo plazo, y ofrecer sostenibilidad y valor a nuestros grupos de interés.
- ✓ Generar eficiencias a nivel operativo y en todo el negocio, lo cual permite maximizar los beneficios y generar nuevas oportunidades para el futuro.

★ INFORMACIÓN CORPORATIVA

Minera Yanacocha S.R.L. es una empresa legalmente constituida en el año 1992 para ejecutar labores de gran minería a tajo abierto, incluyendo actividades de exploración y explotación de yacimientos de oro, plata y cobre.

Sus operaciones se ubican a 45 kilómetros al norte del distrito de Cajamarca, en la región de Cajamarca, entre los 3.500 y 4.100 metros sobre el nivel del mar. Sus actividades se desarrollan en cuatro cuencas: quebrada Honda, río Chonta, río Porcón y río Rejo.

Su sede principal se ubica en: Av. La Paz 1049, piso 5, Miraflores, Lima 18, Perú.

★ HECHOS DE IMPORTANCIA

- ✓ En 1990 se llevaron a cabo los primeros estudios de factibilidad para iniciar los trabajos en una planta piloto para lixiviación en pilas.
- ✓ Yanacocha inició sus operaciones en una zona llamada Carachugo y produjo su primera barra de doré el 7 de agosto de 1993.
- ✓ Yanacocha es la mina de oro más grande de Sudamérica.

★ COMPOSICIÓN ACCIONARIA

Accionista	Participación	Acciones	Procedencia
• Newmont Second Capital Corporation	51,35%	656.484.745	Estados Unidos
• Compañía Minera Condesa S.A.	43,65%	558.043.994	Perú
• Corporación Financiera Internacional (IFC)	5,00%	63.922.565	Internacional

Newmont Second Capital Corporation. Filial de Newmont Mining Corporation, empresa con importantes operaciones en Estados Unidos, Australia, Perú, Indonesia, Ghana, Canadá, Nueva Zelanda y México. Fundada en 1921, Newmont es uno de los productores más grandes de oro del mundo. Está incluida en el índice Dow Jones Sustainability Indexes², Standar & Poor´s 500 y Fortune 500. Su sede principal está en Denver, Colorado, y cuenta con aproximadamente 43.000 empleados y contratistas en todo el mundo.

Compañía Minera Condesa S.A. Propiedad de Mina Buenaventura S.A.A., empresa minera con operaciones de explotación, tratamiento y exploración de oro, plata y otros metales. Minera Buenaventura se estableció en el año 1953; en 1971 ingresó a la Bolsa de Valores de Lima y en 1996 a la Bolsa de Nueva York.

Corporación Financiera Internacional (IFC por sus siglas en inglés). Es el brazo financiero del sector privado del Banco Mundial, con el cual proporciona experiencia global a sus clientes en más de 100 países en desarrollo. Esta institución tiene tres líneas de negocio: Servicios de Inversión, Servicios de Asesoría y de Gestión de Activos.

² Los Dow Jones Sustainability Indexes siguen el desempeño de las acciones de las 2.500 empresas líderes a nivel mundial en términos económicos, ambientales y sociales. Por ello, sirven como punto de referencia para los inversionistas que incorporan indicadores de sostenibilidad en sus carteras. De esta manera proporcionan una plataforma internacional para las mejores empresas que adoptan prácticas sostenibles. Más información en: www.sustainability-indexes.com

★ PRODUCCIÓN, RECURSOS Y RESERVAS

Las actividades de prospección, exploración y explotación de Yanacocha se realizan en un área de 59.897 hectáreas. Las concesiones mineras de la empresa cubren un área total de 310.001 hectáreas de terreno.

Durante el año 2011 se siguió trabajando en optimizar los procesos de producción, manteniendo como eje principal el control de costos y la identificación de oportunidades de mejora continua. De esta manera, se obtuvo una producción neta de 1.293.123 oz de oro y de 1.348.004 oz de plata. Las reservas de mineral de Yanacocha son del orden de 7,7 millones de onzas de oro al 31 de diciembre de 2011.

El mineral que produce Yanacocha se vende en su totalidad en el mercado spot³, a refinерías de clase mundial y bajo estándares internacionalmente reconocidos de seguridad, protección del medio ambiente y relacionamiento con comunidades.

³ Los mercados spot son aquellos en los que la compra y venta de materias primas o divisas es acordada a un precio que se paga en efectivo de inmediato.

★ YANACOCHA EN CIFRAS

ECI: Cifras en miles de US\$	2010	2011
Ventas totales	1.866.779	2.033.479
Exploración	10.925	12.221
Inversión	298.000	1.094.000 ¹
Pago por uso de tierra	1.030	1.081
Impuesto a la renta ²	277.825	279.610
Regalías IEM y GEM ³	—	12.320
Regalías por el uso de recursos naturales	—	12.426
Adquisiciones en Cajamarca	87.755	132.634
Adquisiciones en el Perú (sin Cajamarca)	703.193	871.425
Adquisiciones en el extranjero	103.424	161.677
Remuneraciones (incluye beneficios sociales)	196.221	221.945
Inversión social	45.340	40.802
Inversión ambiental	40.577	48.528

¹ Las inversiones realizadas en el año 2011 incluyen 13 millones de dólares de compras de tierras e inversiones del Proyecto Conga.

² El impuesto a la renta ha significado la contribución al canon de 139 y 140 millones de dólares para los años 2010 y 2011, respectivamente.

³ Son los impuestos a las empresas extractivas vigentes desde el último trimestre de 2011. Impuesto Especial a la Minería (IEM) y Gravamen Especial de la Minería (GEM).

★ ÓRGANOS DE GOBIERNO

* JUNTA GENERAL DE ACCIONISTAS

Constituye el órgano de gobierno supremo de Yanacocha. Está conformado por los representantes de los socios y se rige de acuerdo a los estatutos de la sociedad. Su función principal es velar por el cumplimiento de los objetivos estratégicos sobre el modelo de gestión en materia económica, social y medioambiental de la empresa.

* COMITÉ EJECUTIVO

Yanacocha promueve una gestión participativa a través de su Comité Ejecutivo, el mismo que busca el intercambio de experiencias y la articulación de iniciativas corporativas que contribuyan a alcanzar los objetivos estratégicos. El Comité Ejecutivo tiene las facultades de representación legal para la administración de la empresa. Entre sus funciones destaca aprobar los presupuestos y proyectos de la empresa.

* MIEMBROS DEL COMITÉ EJECUTIVO

Empresa	Nombre	Cargo
• Newmont Mining Corporation	Richard T. O'Brien	Presidente
• Compañía de Minas Buenaventura S.A.A.	Alberto Benavides de la Quintana	Vicepresidente
• Compañía de Minas Buenaventura S.A.A.	Raúl Benavides Ganoza	Miembro
• Compañía de Minas Buenaventura S.A.A.	José Miguel Morales	Miembro
• Newmont Mining Corporation	Carlos Santa Cruz Bendezú	Miembro
• Newmont Mining Corporation	Stephen Paul Gottesfeld	Miembro alterno
• Newmont Mining Corporation	Russell D. Ball	Miembro alterno
• Compañía de Minas Buenaventura S.A.A.	Roque Benavides Ganoza	Miembro alterno
• Compañía de Minas Buenaventura S.A.A.	Carlos Gálvez Pinillos	Miembro alterno
• Compañía de Minas Buenaventura S.A.A.	César Enrique Vidal Cobián	Miembro alterno
• Newmont Mining Corporation	Javier Velarde Zapater	Miembro alterno

Los miembros del Comité Ejecutivo de Yanacocha no reciben una retribución económica por su gestión. Los procedimientos para determinar la capacitación y experiencia profesional exigible para ser miembro del Comité Ejecutivo está definida en el documento *Política de Selección y Contratación de Personal*, que incluye los lineamientos para la contratación, sustitución y remuneración de los principales ejecutivos de la empresa.

*** COMITÉ DE ÉTICA**

Está conformado por seis representantes de las siguientes áreas: Gerencia de Recursos Humanos, Legal, Auditoría Interna, Seguridad y el especialista senior en Derechos Humanos y defensor. Entre sus funciones destaca definir las responsabilidades y los procedimientos a seguir cuando existe una denuncia de posible fraude o violación del Código de Ética. Las denuncias son registradas a través de la Línea de Cumplimiento. Asimismo, cada miembro es responsable de apoyar los procesos de investigación dentro de su área de especialización, según sea necesario.

★ INSTITUCIONES EN LAS QUE PARTICIPAMOS

- Sociedad Nacional de Minería, Petróleo y Energía (SNMPE).
- Bolsa de Valores de Lima (BVL).
- Cámara de Comercio de Lima (CCL).
- Cámara de Comercio de Cajamarca.
- Cámara de Comercio Americana del Perú (AMCHAM).
- SENATI.
- Asociación de Buenos Empleadores (ABE, socio fundador).
- Grupo Técnico de Gestión de Residuos Sólidos de la provincia de Cajamarca.
- Grupo Norte Cajamarca.
- Red Pacto Mundial Perú⁴.
- Asociación Los Andes de Cajamarca (ALAC).

⁴ www.pactomundial.confiep.org.pe

★ RECONOCIMIENTOS 2011

En años anteriores, Yanacocha ha sido reconocida con premios de excelencia en Seguridad Minera, Innovación, Desempeño Ambiental, Ecoeficiencia Empresarial por la Gestión del Agua, Responsabilidad Social, Creatividad Empresarial y por su apoyo a la reducción de la desnutrición crónica infantil a través de su programa PREDECI. Debido a ello, en el año 2011 la empresa tomó la decisión corporativa de no postular a más premios ni reconocimientos⁵.

⁵ La lista completa de reconocimientos se encuentra en la siguiente dirección: <http://www.yanacocha.com.pe/la-compania/certificaciones-y-reconocimientos/reconocimientos/>.

N.º 2 | IMPACTOS, RIESGOS Y OPORTUNIDADES

★ N.º 2.1. RESPONSABILIDAD AMBIENTAL 28

★ N.º 2.2. GESTIÓN SOCIAL 52

★ N.º 2.3. PREVENCIÓN DE PÉRDIDAS-SAFETY 94

IMPACTOS, RIESGOS Y OPORTUNIDADES

La política de responsabilidad social de la corporación Newmont se basa en su compromiso con el desarrollo sostenible, la protección de la vida humana, la salud, el medio ambiente y la adición de valor para las comunidades donde operamos.

Por ello, Yanacocha realiza sus actividades en el marco de los más altos estándares en seguridad, de gestión ambiental y de gestión social. En el desarrollo de sus operaciones reconoce la importancia de sus impactos, los mismos que implican el monitoreo de riesgos y la identificación de oportunidades de mejora.

En cuanto a la gestión ambiental, Yanacocha posee la certificación de normas internacionales como es el caso de la ISO 14001 y del Código Internacional para el Manejo del Cianuro. La gestión ambiental se enmarca con políticas, objetivos estratégicos y programas que incluyen sus respectivos planes de monitoreo ambiental para la evaluación y el seguimiento respectivo.

Respecto a la gestión social, se dispone de una política de relacionamiento estratégico con comunidades y planes de control para el monitoreo del clima social de la zona de influencia directa e indirecta de Yanacocha. Cabe resaltar que se cuenta con una Oficina de Atención al Público y con un área de Análisis Social y de Monitoreo para la recepción y gestión de reclamos, quejas y/o incidentes presentados por los diferentes grupos de interés.

A continuación detallamos los principales alcances en materia de gestión ambiental, gestión social y prevención de pérdidas.

N.º 2.1. | RESPONSABILIDAD AMBIENTAL

★ ¿QUÉ ES Y POR QUÉ HEMOS HECHO UNA DECLARACIÓN DE COMPROMISO?	30
★ ¿QUÉ CERTIFICACIONES ACREDITAN NUESTRO COMPROMISO EN GESTIÓN AMBIENTAL?	31
¿CUÁLES SON LAS INICIATIVAS QUE NOS AYUDAN A CUMPLIR NUESTROS OBJETIVOS AMBIENTALES EN	
★ AGUA?	33
★ AIRE?	37
★ RESIDUOS SÓLIDOS?	39
★ BIODIVERSIDAD?	41
★ ¿CUÁLES SON LOS INDICADORES DE NUESTRA GESTIÓN AMBIENTAL?	45
★ RESPONSABILIDAD AMBIENTAL: PUNTOS CLAVE	50

RESPONSABILIDAD AMBIENTAL

Nuestra misión es hacer posible el desarrollo de nuestras operaciones actuales y futuras, en coordinación con el Estado y la comunidad, mediante la mejora continua de nuestro desempeño social, ambiental y de permisos, de acuerdo con los principios del desarrollo sostenible.

Nuestra premisa es la siguiente: sin una adecuada gestión ambiental, no existe minería responsable.

En este capítulo se detalla qué hacemos para que esta visión se aterrice en hechos concretos, como certificaciones, iniciativas e indicadores ambientales.

★ **¿QUÉ ES Y POR QUÉ HEMOS HECHO UNA DECLARACIÓN DE COMPROMISO?**

El cumplimiento de las leyes y reglamentos, tanto nacionales como internacionales, permite que la empresa pueda trabajar de forma segura y sostenible. La *Declaración de Compromiso* es un documento que establece los objetivos y alcances que asume minera Yanacocha en materia ambiental:

- Ejecutar programas para prevenir o mitigar el impacto de nuestras operaciones, en especial, en la calidad y la cantidad de agua, generando oportunidades para una mejor gestión del agua en las cuencas en las que operamos.
- Brindar una comunicación transparente a través del desarrollo de programas participativos que permitan atender las inquietudes ambientales de la comunidad.
- Cumplir con las leyes y regulaciones nacionales e internacionales aplicables a nuestra operación que protegen la salud de las personas y el medio ambiente, así como el cumplimiento de otros compromisos que la empresa suscriba.
- Desarrollar y ejecutar los planes de cierre de minas contando con la participación de la comunidad y garantizando los recursos financieros necesarios.
- Demostrar una eficiente gestión ambiental de la empresa cumpliendo la norma internacional ISO 14001.

La política ambiental de Yanacocha cuenta con los elementos necesarios para evitar impactos significativos, aplicar medidas de mitigación con el uso de tecnología de vanguardia y con el monitoreo constante de los factores ambientales involucrados en las operaciones.

Los esfuerzos de Yanacocha en el cuidado del medio ambiente en los últimos años han estado orientados a la generación de activos ambientales, para contribuir al almacenamiento y control de la cantidad de agua para los meses de estiaje.

★ **¿QUÉ CERTIFICACIONES ACREDITAN NUESTRO COMPROMISO EN GESTIÓN AMBIENTAL?**

1 . CERTIFICACIÓN DEL SISTEMA DE GESTIÓN AMBIENTAL ISO 14001

En el año 2007 se obtuvo esta certificación internacional que evalúa la gestión ambiental de Yanacocha. El cumplimiento de esta norma ha sido certificado para nuestra operación y todos nuestros procesos por la empresa auditora Bureau Veritas Certification.

Durante el año 2010 se obtuvo la recertificación y en el año 2011 se aprobó nuevamente la auditoría de seguimiento de forma satisfactoria.

Yanacocha fue la primera empresa de gran minería en el Perú en obtener esta certificación internacional en todas sus operaciones.

2 . CÓDIGO INTERNACIONAL PARA EL MANEJO DEL CIANURO

Trabajamos de manera responsable con las sustancias químicas inherentes a nuestro proceso, y con mucha mayor cautela con el cianuro.

Prueba de ello es que Yanacocha, a través de Newmont, decidió firmar el Código Internacional para el Manejo del Cianuro, un programa diseñado para la industria minera de oro bajo el amparo del Programa de las Naciones Unidas para el Medio Ambiente (UNEP) y el Consejo Internacional de Metales y el Medio Ambiente (ICMM). El objetivo principal de este código es complementar las regulaciones nacionales respecto a la producción, transporte, almacenamiento y uso del cianuro utilizado en la recuperación del oro, así como la prevención de accidentes, la respuesta ante emergencias, la capacitación y la información pública.

La certificación original se obtuvo en el año 2008. En el 2011 Yanacocha pasó satisfactoriamente el proceso de recertificación, el cual estuvo a cargo de la empresa Golder Associates.

3 . CERTIFICACIÓN ISO 17025 - LABORATORIO DE MEDIO AMBIENTE

El Laboratorio de Medio Ambiente de Yanacocha fue implementado con la finalidad de monitorear el desempeño ambiental de las estructuras de manejo de agua, así como controlar y asegurar la calidad del agua que descargan las plantas de tratamiento de nuestras operaciones.

Con el objetivo de alcanzar los mayores estándares en gestión ambiental, nuestro laboratorio ha sido acreditado desde el año 2005 con la norma internacional ISO 17025. Esta certificación tiene por finalidad asegurar la confiabilidad de los resultados de un laboratorio de ensayo y calibración. En la práctica, esto significa que los análisis realizados por nuestro laboratorio son exactos y fiables, de tal forma que pueden ser comparados a nivel mundial con los de cualquier otro laboratorio o institución.

Durante los años 2006, 2008 y 2010 se recibió la recertificación de la norma a cargo de la organización Canadian Association for Laboratory Accreditation Inc. (CALA). En el año 2011 se pasó satisfactoriamente la auditoría interna, y para el año 2012 está programada la auditoría externa a realizarse también por CALA.

★ ¿CUÁLES SON LAS INICIATIVAS QUE NOS AYUDAN A CUMPLIR NUESTROS OBJETIVOS AMBIENTALES EN AGUA?

* MUNICIPALIDAD Y YANACOCOA MEJORARÁN EL SERVICIO DE AGUA EN CAJAMARCA

Mediante dos convenios de cooperación firmados entre la Municipalidad de Cajamarca, la empresa de Servicios de Saneamiento de Cajamarca (SEDACAJ) y Yanacocha, quedó asegurada la ejecución de siete proyectos de ampliación y mejora del servicio urbano de agua potable, lo que beneficiará a 180 mil cajamarquinos.

Los proyectos financiados tienen diversos objetivos: ampliar y mejorar las líneas de conducción de agua hacia los reservorios para su mejor distribución; mejorar los sistemas de tratamiento en las plantas de El Milagro y Santa Apolonia e incrementar su capacidad de tratamiento; construir un reservorio en Mollepampa e instalar la red principal de matrices; así como ejecutar un plan piloto enfocado a la reducción de pérdidas de agua, de tal forma que aumente la disponibilidad de la misma en beneficio de la población.

* MONITOREO PARTICIPATIVO CON SEDACAJ

Yanacocha, bajo la premisa de que es posible una minería moderna y responsable, ha apoyado la conformación de monitoreos participativos. Estos permiten generar información de la calidad y cantidad de agua de manera oportuna y confiable en la zona de influencia de nuestras operaciones. La iniciativa ha tenido muy buenos resultados; ha logrado atender preocupaciones y responder las principales interrogantes de las comunidades respecto a nuestra gestión del agua.

Por ello, Yanacocha firmó un convenio con la Municipalidad de Cajamarca y la empresa de Servicios de Saneamiento de Cajamarca (SEDACAJ) para financiar hasta por 194 mil nuevos soles las acciones de vigilancia participativa. Los monitoreos, que se extenderán hasta julio de 2012, consisten en comprobar la calidad y cantidad del agua en la cuenca del río Porcón (subcuenas de río Grande y río Porcón) y en la cuenca del río Chonta. Cabe resaltar que este proceso es liderado por SEDACAJ y las autoridades pertinentes, por lo que Yanacocha es un invitado más en la campañas.

Durante el año 2011 se realizaron cinco campañas de monitoreo en las 21 estaciones establecidas con una frecuencia mensual. Para el 2012 se ha planificado continuar con las campañas desde las nacientes de las cabeceras hasta la captación de agua de SEDACAJ en río Grande y río Porcón. Con ello se espera generar información convincente acerca de nuestra gestión del agua, lo que permitirá que la población cuente con información veraz y se prevengan conflictos relacionados con este tópico.

Finalmente, se ha contemplado la implementación de una estación de monitoreo en la cuenca del río Chonta, además de las 21 estaciones ya establecidas en la cuenca del río Mashcón. Esperamos, con ello, generar información que pueda ser de utilidad para la SEDACAJ en futuros proyectos que beneficien a las comunidades.

*** MONITOREO PARTICIPATIVO DE LA GESTIÓN DEL AGUA (COMOCA)**

En Yanacocha sabemos que el uso del agua es la mayor preocupación de las comunidades, tanto en nuestra zona de influencia directa como indirecta. Por ello venimos trabajando permanentemente en la correcta gestión de este valioso recurso, lo que involucra cuidar la calidad y cantidad del agua en estricto cumplimiento de la normativa peruana, así como su almacenamiento en la época de lluvia a fin de beneficiar a las comunidades durante la época de estiaje.

Por estas razones impulsamos el apoyo a las comisiones de monitoreos participativos, resaltando entre ellas la Asociación COMOCA. Esta organización supervisa 25 canales de regadío en la zona de influencia de Yanacocha con más de 36 estaciones de monitoreo. Estos canales cuentan con más de 5 mil usuarios de las comunidades cercanas a las operaciones de Yanacocha.

El apoyo brindado por Yanacocha ha permitido que la Asociación COMOCA lidere el proceso de vigilancia participativa del agua junto a las autoridades pertinentes, como la Autoridad Local del Agua, la Dirección Regional de Minería, la SEDACAJ, la Gerencia de Medio Ambiente de la Municipalidad Provincial de Cajamarca, entre otros. Todo el proceso es monitoreado íntegro entre las comunidades y las autoridades, y ha incluido la capacitación a los usuarios de los canales de regadío, la selección del laboratorio acreditado para el análisis de las muestras, así como el recojo y envío de estas para la posterior entrega de resultados a los participantes.

Esta práctica ha permitido que los resultados sean oportunos y confiables para la toma de decisiones pero, sobre todo, para despejar la dudas que pudieran existir en torno a la calidad y cantidad del agua que proviene de las zonas altas donde se desarrollan actividades extractivas.

*** GESTIÓN INTEGRAL Y EFICIENTE DEL AGUA DE NUESTRAS OPERACIONES**

La gestión del agua con enfoque de cuenca ha permitido utilizar el agua de manera eficiente en los campamentos y procesos productivos.

Entre los beneficios de este proceso se destacan sobre todo tres: (1) la aplicación de alta tecnología en el agua tratada, que se entrega a las comunidades en las zonas autorizadas con los estándares definidos por la norma peruana; (2) proveer de agua regularmente a las comunidades; y (3) apoyar proyectos de almacenaje, como reservorios y reservorios multifamiliares.

1. No escatimamos costos en el uso de tecnología. El tratamiento del agua se realiza en plantas de neutralización que tratan los drenajes ácidos superficiales y subterráneos, mientras que el agua excedente del proceso es tratada con tecnología de ósmosis inversa y convencional.
2. Yanacocha prometió proveer de agua a las comunidades durante todo el año, incluso en temporada seca, compromiso que honramos en beneficio de las poblaciones afectadas por nuestra operación.
3. En asociación con los vecinos de las zonas rurales, las autoridades locales y Yanacocha se han realizado, en los últimos años, una serie de proyectos conjuntos como el reservorio San José (ver Activos Ambientales), la construcción de 351 reservorios multifamiliares, la implementación de 21 sistemas de riego tecnificado, además de la mejora de los canales existentes. Todas estas obras están enfocadas en el almacenamiento y uso eficiente del agua.

Las consecuencias positivas de estas obras se pueden percibir ya. Un ejemplo de ello es el incremento sostenible de la producción de leche en Aliso Colorado, que de producir 2.209.354,50 LLF/año⁶ antes de la construcción del reservorio de San José, ha pasado a producir 3.840.538,0 LLF en el 2010 y 4.226.530,6 LLF en el año 2011.

⁶ Litro de leche fresca al año.

Cabe resaltar que:

- Yanacocha trabaja con un modelo de trabajo cooperativo de desarrollo sostenible, el cual aporta beneficios positivos tanto para las comunidades como para la empresa.
- Desde una perspectiva ambiental, el agua se utiliza de manera más eficiente. Para reforzar esta eficiencia, nuestro modelo de desarrollo promueve concientizar acerca de la importancia del agua para las generaciones futuras.
- Desde una perspectiva social, las oportunidades de nuevos trabajos en conjunto se incrementan.
- Desde una perspectiva económica, el valor de las instalaciones de Yanacocha y los ingresos de los pobladores locales aumentan.

*** ACTIVOS AMBIENTALES**

RESERVORIO SAN JOSÉ

Con una capacidad para almacenar 6 millones de m³ de agua, el reservorio San José ha permitido entregar agua tratada de buena calidad en beneficio de más de 5 mil usuarios de los canales Encajón-Collotán, Quishuar y La Shacsha. Próximamente, se incorporará el canal Llagamarca. Las actividades de mantenimiento se realizan en coordinación con los representantes de los beneficiarios.

Su administración está a cargo del Consejo de Administración del Sistema San José, conformado por representantes de los tres canales atendidos y el operador del sistema (Yanacocha). El mantenimiento del reservorio es periódico y se realiza en coordinación con los representantes de los beneficiarios, lo que permite cubrir adecuadamente sus necesidades de agua durante la época seca. Por otro lado, se han construido diques de control de sedimentos (Rejo y Grande) con una capacidad de almacenamiento de 400 mil m³. Estos funcionan como reservorios temporales, lo que asegura su posterior uso en actividades agropecuarias.

Como parte de las operaciones de mantenimiento, en diciembre de 2011, se detectaron fallas en el reservorio. Esto implicó revisar toda la estructura de la obra, así como el sistema de bombas y tuberías, para corregir fugas, posibles grietas y reemplazar algunas mantas. Apenas se culminen estas labores, en diciembre de 2012, el reservorio estará funcionando normalmente.

Cabe señalar que el reservorio San José cuenta con un fideicomiso de 13 millones de dólares y está asegurado con una póliza de 23 millones de dólares.

★ ¿CUÁLES SON LAS INICIATIVAS QUE NOS AYUDAN A CUMPLIR NUESTROS OBJETIVOS AMBIENTALES EN AIRE?

*** GESTIÓN DE LA CALIDAD DEL AIRE**

Además del cumplimiento de las leyes peruanas, Yanacocha utiliza estándares internacionales como referencia ante la ausencia de parámetros de control en la normativa nacional.

Este es el caso de las emisiones de mercurio, donde Yanacocha emplea el estándar de la organización United States Environmental Protection Agency (USEPA) en el grado MACT (Maximum Achievable Control Technology). Esta agencia norteamericana dedicada a la creación de normas para proteger el medio ambiente utiliza como medida las toneladas de precipitado⁷ procesado al año. Estas pruebas incluyen diferentes evaluaciones: determinar la velocidad de los gases en emisiones; el contenido de humedad en emisiones; las emisiones de partículas; las emisiones de dióxido de azufre; y las emisiones de metales; todas ellas realizadas en fuentes fijas.

Con el objetivo de cumplir estos estándares, ejecutamos programas de monitoreo de calidad de aire de manera permanente.

Por otro lado, como parte del manejo ambiental en la operación, Yanacocha ha tomado otras disposiciones pequeñas pero significativas:

- La generación de polvo en las vías de servicio y de acarreo, por ejemplo, se controla a través del riego de las áreas.
- Se realizan mantenimientos programados a los vehículos menores y mayores.
- Se dispone de un sistema de monitoreo meteorológico en tiempo real que apoya directamente el proceso de toma de decisiones respecto a los planes de monitoreo establecidos.
- Se elaboran modelos de dispersión atmosférica, lo que ha permitido conocer los posibles impactos en la calidad del aire a futuro y en diferentes escenarios.

⁷ Mineral precipitado proveniente del proceso Merrill Crowe que ingresará a las retortas para su posterior fundición.

*** NUESTRA HUELLA DE CARBONO**

Dentro de las acciones que las empresas pueden implementar como parte de una gestión ambiental moderna y responsable, se encuentra el cálculo de sus emisiones de gases de efecto invernadero (GEI), cuyo resultado permite identificar lo que popularmente se conoce como huella de carbono.

La huella de carbono consiste en el cálculo de los GEI relacionados a las actividades propias de una empresa, los mismos que son emitidos principalmente por fuentes de energía no renovable. La medición se hace en unidades equivalentes de dióxido de carbono de actividades como el consumo de combustibles, energía, agua, papel, entre otros⁸.

En el año 2011, como una iniciativa corporativa de protección del medio ambiente, Yanacocha decidió calcular su huella de carbono con apoyo de una empresa consultora local, a través del cálculo de las emisiones generadas por la operación en general y las emisiones generadas por el consumo de energía eléctrica en la operación. El resultado fue que la huella de carbono de Yanacocha asciende a 722.388 toneladas de CO₂ equivalente (tCO₂eq.).

Alcance	Emisiones CO ₂ eq
Alcance 1 (directas por operaciones)	591.077
Alcance 2 (indirectas/consumo de energía eléctrica)	131.311
Total	722.388

⁸ La metodología utilizada para la medición de la huella de carbono es la establecida por el Greenhouse Gas Protocol, y el Intergovernmental Panel on Climate Change (IPCC).

★ ¿CUÁLES SON LAS INICIATIVAS QUE NOS AYUDAN A CUMPLIR NUESTROS OBJETIVOS AMBIENTALES EN RESIDUOS SÓLIDOS?

*** GESTIÓN DE RESIDUOS SÓLIDOS**

Nuestro Programa Integral de Manejo de Residuos Sólidos se enfoca en el uso, reciclaje y disposición final de los residuos generados por nuestras actividades. La finalidad del programa es evitar daños a la salud de los trabajadores y proteger el medio ambiente.

Cuando no sea posible reutilizar ni reciclar ciertos residuos, nuestros procedimientos aseguran su disposición final responsable en concordancia con la normatividad legal vigente.

Los principios que rigen nuestro programa son los siguientes: minimización en el origen; correcta segregación; reutilización; reciclaje y tratamiento adecuado; y apropiada disposición final.

*** MONITOREO DEL MERCURIO**

Los programas de monitoreo interno de las concentraciones de mercurio se realizan en tres puntos: las plantas de tratamiento de excedentes de agua del proceso; en las instalaciones de lixiviación mediante el plan de manejo de fluidos; y en las instalaciones de emisiones gaseosas.

A nivel externo, el monitoreo se realiza en los efluentes mineros, así como en los ríos, quebradas, agua subterránea y canales de regadío.

Estos programas de monitoreo permiten prevenir potenciales cambios en la calidad de agua, permitiendo además mejorar los controles ambientales.

Por otro lado, es importante señalar que, hasta mayo de 2011, el mercurio producido como subproducto del proceso se comercializó, en su mayoría, en el mercado estadounidense.

Newmont bajo su política medioambiental y de responsabilidad social, implementó un plan de retiro de mercurio de todas sus operaciones del mercado, identificando a la empresa de residuos alemana DELA GmbH para que realice el proceso de estabilización y almacenamiento

en Alemania. Este proceso de estabilización consiste en transformar el mercurio en sulfuro de mercurio. Este nuevo producto es clasificado como no peligroso y es almacenado en minas de sal a una profundidad de 600 metros.

*** GRUPO TÉCNICO DE GESTIÓN DE RESIDUOS SÓLIDOS DE LA PROVINCIA DE CAJAMARCA**

Como parte del Grupo Norte⁹, en el año 2007 Yanacocha se adhirió al Grupo Técnico de Gestión de Residuos Sólidos promovido por la Municipalidad de Cajamarca. Esta iniciativa promueve actividades que permitan el reaprovechamiento y recojo efectivo de los residuos que se generan en la provincia de Cajamarca.

Entre las entidades que conforman el Grupo Técnico están: la Comisión Ambiental Municipal de Cajamarca; la Universidad Nacional de Cajamarca; la Cámara de Comercio y Producción de Cajamarca; el Colegio de Ingenieros del Perú; y las direcciones regionales de los ministerios de Salud, Educación, Vivienda, Construcción y Saneamiento, y Transportes y Comunicaciones.

Como parte de esta iniciativa, el Fondo de Solidaridad Cajamarca (Yanacocha) trabajó con la Municipalidad de Cajamarca en la formulación y ejecución del Plan Integral de Gestión Ambiental de Residuos Sólidos. Entre las actividades realizadas se cuentan labores de educación a la comunidad en el adecuado manejo de la basura doméstica, así como en el suministro de infraestructura para el recojo, traslado y disposición final de estos residuos.

Como parte de este plan, desde el año 2009 se han donado tres camiones compactadores, un tractor de orugas, un cargador frontal, un volquete, una luminaria y un terreno de 50 hectáreas, así como la construcción de la primera etapa de la planta de tratamiento de residuos sólidos en el sector Palturo (casero San José de Canay). Esta planta, inaugurada en junio de 2009, ha permitido el cierre del botadero de Shudal, con claros beneficios para la salud de la población.

⁹ El Grupo Norte, es una organización sin fines de lucro, que tiene por objetivo afianzar los lazos entre las empresas que operan en la región Cajamarca, identificando iniciativas conjuntas para el bienestar de la población de la provincia.

★ ¿CUÁLES SON LAS INICIATIVAS QUE NOS AYUDAN A CUMPLIR NUESTROS OBJETIVOS AMBIENTALES EN BIODIVERSIDAD?

*** GESTIÓN DE LA BIODIVERSIDAD**

El área de las operaciones de Yanacocha se encuentra dentro de la ecorregión Jalca¹⁰, que incluye áreas naturales y rurales donde se practican principalmente actividades de forrajeo de ganado vacuno y forestación con especies nativas e introducidas.

Desde el inicio de nuestras actividades se han ejecutado estudios de la biodiversidad dentro del área de operaciones de Yanacocha, con el objetivo de realizar inventarios de especies y de hábitats para apoyar una adecuada toma de decisiones antes, durante y en el cierre de las operaciones.

A continuación, detallamos los alcances generales de las iniciativas desarrolladas para la protección de la biodiversidad.

*** POLÍTICA DE PROTECCIÓN DE LA BIODIVERSIDAD**

Nuestra política contiene planes de gestión integral, así como normas y procedimientos específicos que brindan información básica para la toma de decisiones. Además, definen las responsabilidades de los colaboradores y del personal de las empresas contratistas.

Durante el año 2011 se consolidaron los planes de gestión integral mediante la difusión y sensibilización de las normas a través de programas de capacitación y campañas. La idea es ayudar a que nuestros colaboradores tomen conciencia de lo importante que es proteger la biodiversidad.

Otra de las iniciativas contempladas que la elaboración de estudios para prevenir impactos no deseados sobre la biodiversidad, los cuales permiten evaluar el desempeño de las actividades realizadas.

¹⁰ La ecorregión Jalca se extiende sobre un área de 31,579 km² del territorio nacional, ocupando el 2,44% de este. El porcentaje del área total de la Jalca peruana que corresponde a operaciones mineras dentro de la propiedad de Yanacocha es de 0,12%.

*** INVENTARIO DE ESPECIES**

En los estudios realizados para inventariar las especies dentro del área de operaciones de Yanacocha se han registrado 308 especies de flora y 67 de fauna.

Entre las especies de flora, existen 32 consideradas endémicas (que solo existen en el Perú), mientras que seis de ellas son consideradas endémicas de la región (exclusivas de Cajamarca). De ellas, una especie de flora y siete de fauna se encuentran en la Lista Roja de la International Union for Conservation of Nature (IUCN), el inventario científico más completo del estado de la conservación de especies vegetales y animales. Estas especies se han definido como prioridad en los programas de protección de la biodiversidad, por lo que tenemos establecidos procedimientos internos específicos para su conservación.

FAUNA

Número	Especie	Categoría IUCN	Clase
1	<i>Calomys lepidus</i>	LR/LC	Mamífero
2	<i>Calomys sorellus</i>	LR/LC	Mamífero
3	<i>Phyllotis antium</i>	LR/LC	Mamífero
4	<i>Lagidium peruanum</i>	LR/LC	Mamífero
5	<i>Phacellodomus dorsalis</i>	VU	Ave
6	<i>Pristimantis simonsii</i>	CR	Anfibio
7	<i>Gastrotheca peruana</i>	LC	Anfibio

FLORA

Número	Especie	Categoría IUCN
1	<i>Polylepis racemosa</i>	VU/A1C

*** PROGRAMAS DE MONITOREO DE BIODIVERSIDAD**

El Plan de Monitoreo de la Biodiversidad se compone de dos programas: el Programa de Monitoreo de la Biodiversidad Terrestre y el Programa de Monitoreo de Vida Acuática, implementados en 2005 y 2006 respectivamente.

Ambos programas tienen por objetivo vigilar preventivamente los posibles impactos sobre la flora y fauna que puedan ocasionar las operaciones de Yanacocha, verificar la efectividad de los controles ambientales dispuestos y asegurar el cumplimiento de las actividades de rehabilitación al cierre de la mina. Estas medidas permitirán crear espacios que permitan restablecer las especies, así como tomar decisiones efectivas para perfeccionar las técnicas de rehabilitación antes del cierre definitivo.

Estos programas son revisados regularmente para asegurar su vigencia y efectividad. De esta manera se busca incrementar el número de especies de flora y fauna conocidas dentro del área de operaciones de Yanacocha, en particular, y dentro de la región de Cajamarca, en general.

En la actualidad, y gracias a los monitoreos realizados, se ha logrado elaborar una base de datos que ha establecido los promedios y variantes en el número de especies en la zona. De esta forma hemos podido definir las alteraciones positivas o negativas que ha habido respecto al alejamiento de las “condiciones normales” del lugar. El objetivo inmediato es implementar las acciones oportunas que permitan corregir y mejorar estas fluctuaciones.

Para este fin se vienen evaluando distintas comunidades biológicas como el plancton, el bentos (macroinvertebrados) y el necton (peces), pues son consideradas indicadores de la calidad ambiental de la vida acuática. Esta evaluación se realiza en las cuatro cuencas donde Yanacocha opera: río Rejo, quebrada Honda, río Chonta y río Grande.

Durante el año 2011 se realizaron dos campañas de monitoreo de acuerdo a lo establecido en el Programa de Monitoreo de Vida Acuática. Es así como se identificó que las cuatro cuencas muestreadas presentan vida acuática, especialmente de truchas y bagres, lo que confirma que los controles ambientales son efectivos.

*** PROTECCIÓN Y RESTAURACIÓN DE HÁBITATS**

En conformidad con el Plan de Cierre de Minas de Yanacocha aprobado por el ministerio de Energía y Minas en el año 2009, la protección y restauración de los hábitats dentro del área de nuestras operaciones constituye un campo de acción estratégico en materia ambiental.

Por ello se trabaja permanentemente en perfeccionar las técnicas de rehabilitación de suelos y de restauración de sus componentes (físicos, agua, aire, entre otros), así como de los llamados “servicios de la biodiversidad” (los beneficios producto de la interacción de especies y hábitats entre sí y con el medio ambiente). Todo ello con la finalidad de facilitar con anticipación su reincorporación al paisaje y ecosistema.

La restauración de los hábitats también se complementa con el almacenamiento de suelo orgánico retirado, que será utilizado en la etapa de cierre. Los almacenes implementados tienen condiciones especiales para asegurar la estabilidad física de este material.

A estas disposiciones se suma el aporte del Centro Experimental Maqui Maqui, donde se realizan investigaciones para identificar nuevas estrategias para la etapa de cierre de mina.

Así, durante el año 2011 y en virtud del Programa de Cierre Progresivo de Yanacocha, se rehabilitaron 76,9 hectáreas según el siguiente detalle:

• Suelo alterado y aún no rehabilitado (saldo de apertura)	3.245,7	ha
• Nuevo suelo alterado durante el 2011	11,6	ha
• Nuevo suelo rehabilitado en el 2011	76,9	ha
• Suelo alterado y pendiente de rehabilitación (saldo de cierre)	3.438,6	ha

★ ¿CUÁLES SON LOS INDICADORES DE NUESTRA GESTIÓN AMBIENTAL?

GRI	Descripción	Yanacocha 2010	Yanacocha 2011
EN1	Materiales utilizados por peso y volumen <ul style="list-style-type: none"> • Cianuro • Petróleo 	—	12.980.514 Tn (Ver nota 1) 51.204.045,74 gal (Ver nota 1)
EN2	Porcentaje de los materiales que son valorizados	100%	100%
EN3	Consumo directo de energía desglosado por fuentes primarias	—	1.856.555 Kwh 6.683.598 MJ (de generadores)
EN4	Consumo indirecto de energía desglosado por fuentes primarias	—	583.604.413 Kwh 2.100.975.887 MJ (de la red nacional)
EN5	Ahorro de energía debido a la conservación y a mejoras en la eficiencia	—	795.202 kwh (Ver nota 2)
EN6	Iniciativas para proporcionar productos eficientes en energía	No aplica	No aplica
EN7	Iniciativas para reducir el consumo indirecto en energía o basados en energía renovables	No se han registrado	No se han registrado
EN8	Captación total de agua por fuentes	32.294 kl	40.777 kl (Ver nota 3)
EN9	Fuentes de agua que han sido significativamente afectadas por la captación de agua	No se han registrado	No se han registrado
EN10	Porcentaje y volumen de agua reciclada y reutilizada	126.971 kl	128.637 kl
EN11	Descripción de los terrenos adyacentes o ubicados en espacios naturales protegidos	No aplica	No aplica
EN12	Descripción de los impactos más significativos en la biodiversidad en espacios naturales protegidos	Política de protección de la biodiversidad	Política de protección de la biodiversidad
EN13	Hábitats protegidos o restaurados	—	Pág. 44
EN14	Estrategias y acciones implantadas y planificadas para la gestión de impactos sobre la biodiversidad	Política de protección de la biodiversidad	Política de protección de la biodiversidad
EN15	Número de especies desglosadas en función a su peligro de extinción, incluidas en la Lista Roja de la IUCN y/o listados nacionales	—	Pág. 42
EN16	Emisiones totales directas e indirectas de gases de efecto invernadero en peso	—	722.388 Tn de CO ₂ eq.
EN17	Otras emisiones de gases de efecto invernadero en peso	—	No se han calculado
EN18	Iniciativas para reducir las emisiones de gases de efecto invernadero	—	Pág. 38
EN19	Emisiones de sustancias destructoras de la capa de ozono por peso	—	No se han calculado

>>>

>>>

GRI	Descripción	Yanacocha 2010	Yanacocha 2011
EN20	NO, SO y otras emisiones significativas al aire por tipo y peso	—	(Ver nota 4)
EN21	Vertimiento total de aguas residuales según su naturaleza y destino	34.481 kl	46.374 (Ver nota 5)
EN22	Peso total de residuos gestionados según tipo y método de tratamiento (en toneladas): <ul style="list-style-type: none"> • Residuos peligrosos • Residuos no peligrosos 	3.773,23 19.283,49	(Ver nota 6) 3.567,91 26.070,19
EN23	Número total y volumen de derrames accidentales más significativos	7 incidentes Nivel 1	8 incidentes Nivel 1 (Ver nota 7)
EN24	Peso de residuos exportados que se consideran peligrosos según el Convenio de Basilea	—	No reportado
EN25	Identificación, tamaño, estado de protección y valor de la biodiversidad de recursos hídricos y hábitats relacionados	—	Págs. 41-43
EN26	Iniciativas para mitigar impactos ambientales de los productos y servicios	No aplica	No aplica
EN27	Porcentaje de los productos vendidos y sus materiales de embalaje que son recuperados al final de su vida útil	No aplica	No aplica
EN28	Costo de multas significativas y número de sanciones no monetarias por incumplimiento de normativa ambiental	US\$ 100.584	No se han registrado
EN29	Impactos ambientales por el transporte de productos	No se han identificado	No se han identificado
EN30	Total de gastos e inversiones ambientales (miles de US\$)	40.577	48.528

NOTAS AL CUADRO

¹ Cianuro de sodio. Fuente: DAW Supply Chain 2011. Para el caso del petróleo, el combustible utilizado es el Diesel B5, que está compuesto de 95% de diesel y 5 % de biodiesel.

² Programa de control de demanda en las plantas de procesos (horario de demanda coincidente 18:30 - 19:45 de lunes a viernes).

³ Detalle de la captación de agua

Captación total de agua por fuentes (EN8)	40.777 kl
Drenajes superficiales	4.140
Drenajes subterráneos	27.053
Precipitaciones	9.583

⁴ NO, SO y otras emisiones significativas al aire por tipo y peso.

Elementos EN20	Emisión anual en toneladas
SOx (SO2)	9.78
NOx (NO2)	60.10
PM10	73.91
Monóxido de carbono (CO)	43.01
Mercurio (Hg)	0.09
Arsénico (As)	0.01
Plomo (Pb)	0.06

⁵ Detalle de los vertimientos

EN21 Vertimiento total de aguas residuales según su naturaleza y destino	46.374 kl
• Sistema de tratamiento de aguas ácidas	29.829
• Sistema de tratamiento de excedentes del proceso por ósmosis inversa	12.324
• Sistema de tratamiento de excedentes del proceso por operación convencional	4.221
• Sistema de tratamiento doméstico	0,058

⁶ Detalle de los residuos gestionados

EN22 Peso total de residuos gestionados según tipo y método de tratamiento (toneladas)	
Residuos peligrosos	3.567,91
• Desechos peligrosos transportados fuera de la operación pero no reciclados	1.110,32
• Residuos peligrosos tratados en la operación	450
• Residuos peligrosos reciclados	2.007,59
Residuos no peligrosos	26.070,19
• Total desechos enviados al relleno sanitario (domésticos e industriales)	17.400,18
• Reciclados removidos de la operación (papel, vidrio, plástico)	8.670,0

⁷ Los incidentes se clasifican en 5 niveles de consecuencia basados en su impacto ambiental potencial: del nivel 1 (con impacto regular dentro del área de trabajo) al nivel 5 (con impacto de interés para la autoridad regional). Bajo un enfoque de gestión preventiva se ha implementado en nivel 0, que permite registrar incidentes ambientales potenciales identificados con anticipación a las fallas o como situaciones de riesgo en las operaciones.

*** INDICADORES SECTORIALES**

GRI	Descripción	Yanacocha 2010	Yanacocha 2011
MM1	Cantidad de tierra perturbada y rehabilitada por las actividades propias de la empresa (ha)	3.248	3.438,6
MM2	Número y porcentaje de localidades que han sido identificadas por la empresa que requieren un plan de biodiversidad	—	Pág. 44
MM3	Cantidad total de sobrecargas, rocas, residuos y lodos	111.139.112 t	97.527.712 t
MM4	Número de huelgas y cierres patronales que exceden una semana	No se han registrado	No se han registrado
MM5	Las operaciones que suceden en o adyacente a los territorios de pueblos indígenas, y número de y porcentaje de operaciones donde existen acuerdos con comunidades indígenas	No aplica	No aplica
MM6	Número y descripción de disputas significativas relacionadas con el uso de tierras y los derechos de costumbre de comunidades locales e indígenas, y mecanismos de queja para resolver conflictos	—	Págs. 119-121
MM7	Indicar cómo los mecanismos de quejas fueron utilizados para resolver conflictos relacionados con el uso de tierras y los derechos de costumbre de comunidades locales e indígenas, así como sus resultados	—	Págs. 116-118
MM8	Número y porcentaje de áreas en las que opera la empresa donde existen actividades de minería artesanal y pequeña minería, o que operan en localidades adyacentes a la empresa, así como los riesgos asociados y las acciones tomadas para gestionar y mitigar estos riesgos	No aplica	No aplica
MM9	Localidades donde se ha llevado a cabo reasentamientos de pobladores	No se han registrado	No se han registrado
MM10	Número y porcentaje de operaciones con planes de cierre	—	100%
MM11	Programas y nivel de avance relacionado a la gestión de materiales (compra, producción, desecho)	No se han registrado	No se han registrado

*** INVERSIÓN AMBIENTAL**

COSTOS Y GASTOS EN US\$	2010	2011
Costos de tratamiento, disposición de residuos y emisiones	1.151.057	1.243.022
Costo de remediación de derrames	10.141	20.232
Costo de prevención y de gestión ambiental		
• Servicios externos para la gestión ambiental	1.292.203	2.186.326
• Mantenimiento de la certificación ISO 14001	18.000	11.400
• Personal para el manejo de actividades ambientales en general	3.299.595	3.480.149
Otros gastos ambientales de mitigación		
• Costos operativos para la gestión ambiental	401.221	647.754
• Tratamiento de exceso de agua de procesos por tecnología de ósmosis inversa y convencional	6.099.520	7.976.106
• Tratamiento de aguas ácidas	3.596.449	4.123.274
• Tratamiento de aguas residuales domésticas	1.423.469	1.472.338
• Manejo de reservorios y canales	1.615.036	1.692.795
• Manejo de diques y control de sedimentos	4.136.285	8.417.312
• Costos de rehabilitación y cierre temporal	5.190.871	5.881.501
• Proyectos de inversión de capital para mitigación ambiental	12.343.603	11.376.294
Gasto total en protección ambiental	40.577.450	48.528.503

★ RESPONSABILIDAD AMBIENTAL: PUNTOS CLAVE

- 1 Yanacocha fue la primera empresa de gran minería en obtener la certificación ISO 14001 en todas sus operaciones.
- 2 De manera voluntaria, Yanacocha decidió firmar el Código Internacional para el Manejo del Cianuro, un programa diseñado para la industria minera de oro bajo el amparo del Programa de las Naciones Unidas para el Medio Ambiente (UNEP) y el Consejo Internacional de Metales y el Medio Ambiente (ICME).
- 3 Para asegurar la veracidad de nuestros monitoreos, estos son participativos. Un ejemplo de ello es nuestro trabajo con la Asociación COMOCA. Esta organización supervisa 25 canales de regadío en la zona de influencia de Yanacocha con más de 36 estaciones de monitoreo. Estos canales cuentan con más 5 mil usuarios de las comunidades cercanas a las operaciones de Yanacocha.
- 4 La gestión del agua con enfoque de cuenca ha permitido utilizar el agua de manera eficiente en los campamentos y procesos productivos. Entre los beneficios de este proceso se destacan tres: (1) la aplicación de alta tecnología en el agua tratada, que se entrega a las comunidades en las zonas autorizadas con los estándares definidos por la norma peruana; (2) proveer de agua regularmente a las comunidades; y (3) apoyar proyectos de almacenaje, como reservorios y reservorios multifamiliares.
- 5 Dentro de los activos ambientales creados se cuenta el reservorio de San José. Con una capacidad para almacenar 6 millones de m³ de agua, este reservorio ha permitido entregar agua tratada de buena calidad en beneficio de más de 5 mil usuarios de los canales Encajón-Collotán, Quishuar y La Shacsha. Próximamente, se incorporará de manera oficial el canal Llagamarca.

- 6 Junto al cumplimiento de las leyes peruanas, Yanacocha utiliza estándares internacionales como referencia ante la ausencia de parámetros de control en la normativa nacional. Este es el caso de las emisiones de mercurio, donde Yanacocha emplea el estándar de la organización United States Environmental Protection Agency (USEPA) en el grado MACT (Maximum Achievable Control Technology).
- 7 Dentro de las especies amenazadas en el área de impacto donde opera Yanacocha, existe una de flora y siete de fauna que se encuentran en la Lista Roja de la International Union for Conservation of Nature (IUCN). Estas especies se han definido como prioridad en los programas de protección de la biodiversidad, por lo que tenemos establecidos procedimientos internos específicos para su conservación.

N.º 2.2. | GESTIÓN SOCIAL

★ ¿EN QUÉ CONSISTE NUESTRA GESTIÓN ESTRATÉGICA CON LAS COMUNIDADES?	54
★ ¿POR QUÉ HA SIDO IMPORTANTE INVERTIR EN UN ESTUDIO DE LÍNEA BASE?	55
¿CUÁLES SON LOS PRINCIPALES PROYECTOS EN	
★ EDUCACIÓN?	56
★ SALUD?	58
★ AGUA?	59
★ DESARROLLO ECONÓMICO?	61
★ ¿CUÁL ES LA INVERSIÓN TOTAL EJECUTADA?	63
★ ¿QUÉ INSTITUCIONES HEMOS CREADO PARA LLEVAR A CABO NUESTRA POLÍTICA DE RESPONSABILIDAD SOCIAL?	68
★ ¿QUÉ ES Y POR QUÉ HEMOS CREADO UN ÁREA DE RESPONSABILIDAD SOCIAL INTERNA?	88
★ GESTIÓN SOCIAL: PUNTOS CLAVE	93

GESTIÓN SOCIAL

El Área de Responsabilidad Social externa considera indispensable la participación de los beneficiarios en la creación de los proyectos que se realizan. Esto permite no solo que la inversión sea más efectiva, sino que ayuda a que la población disipe dudas y establezca relaciones de confianza con la minera.

En este capítulo conoceremos las áreas de inversión que hemos priorizado, los resultados obtenidos en las mismas, qué alianzas estratégicas hemos promovido con el sector público y privado, así como las instituciones con las que trabajamos para alcanzar el desarrollo sostenible en Cajamarca.

★ ¿EN QUÉ CONSISTE NUESTRA GESTIÓN ESTRATÉGICA CON LAS COMUNIDADES?

* GESTIÓN ESTRATÉGICA CON LAS COMUNIDADES

Alineados con la corporación Newmont, el área de responsabilidad social externa ha establecido un método participativo para la inversión social en las comunidades a través de proyectos. En la estrategia se ha considerado como factor clave apoyar procesos participativos para la elaboración de diagnósticos rurales y planes de desarrollo concertado. Para Yanacocha el éxito consiste en atender las necesidades, preocupaciones e inquietudes de los beneficiarios, de tal forma que ellos hagan suyos los proyectos.

Para sistematizar esta visión, el año pasado se creó el plan estratégico de responsabilidad social para el periodo 2011-2015. Una de las características que se definió al elaborarlo fue que los proyectos deberían ir más allá de la atención de las necesidades inmediatas de la población; esto significa pasar de proyectos transicionales a proyectos de desarrollo con un impacto medible y visible en la calidad de vida de los beneficiarios. Los objetivos estratégicos que se establecieron fueron los siguientes:

- **Objetivo Estratégico N.º 1**
Desarrollar nuestras operaciones conforme a las políticas de responsabilidad social y ambiental de Yanacocha y gestionar el agua en nuestras operaciones de manera eficiente.
- **Objetivo Estratégico N.º 2**
Mejorar nuestra reputación en el ámbito local, regional y nacional, logrando el compromiso de los trabajadores y contratistas de Yanacocha en la gestión socioambiental.
- **Objetivo Estratégico N.º 3**
Contribuir al desarrollo sostenible en nuestro ámbito de influencia.
- **Objetivo Estratégico N.º 4**
Conseguir que el Estado facilite y/o promueva las operaciones de Yanacocha.
- **Objetivo Estratégico N.º 5**
Facilitar que la comunidad acepte el desarrollo de las operaciones de Yanacocha.

Para cada uno de los objetivos estratégicos se han definido objetivos específicos. Estos contemplan actividades y los respectivos responsables de su ejecución, lo que nos permitirá cumplir las metas establecidas.

★ ¿POR QUÉ HA SIDO IMPORTANTE INVERTIR EN UN ESTUDIO DE LÍNEA BASE?

Para la identificación de los proyectos se encargó la elaboración de un estudio de línea base en el año 2010 con apoyo del Instituto Nacional de Estadística e Informática (INEI). El estudio se aplicó sobre la población ubicada en la zona de influencia de Yanacocha, abarcando 156 caseríos de las zonas rurales de los distritos de Cajamarca, Baños del Inca y La Encañada.

El objetivo principal del estudio fue recoger información que sirva para identificar las necesidades de la población, de tal forma que nos permita desarrollar proyectos para atenderlas estratégicamente. Además de ello se realizó una evaluación nutricional de los niños menores de 5 años mediante antropometría (medición de talla, peso y niveles de hemoglobina) así como un diagnóstico de los servicios básicos de salud y educación que recibe la población.

Con el estudio de línea base desarrollado ha sido posible:

- ✓ Conocer el acceso de las familias al agua y desagüe.
- ✓ Conocer el material de construcción de sus viviendas.
- ✓ Conocer el estado nutricional, de desnutrición crónica y de anemia en los niños menores de 5 años y las mujeres gestantes, así como información sobre la seguridad alimentaria de la población.
- ✓ Determinar la situación del nivel educativo en la zona de influencia (atraso escolar y matrículas).
- ✓ Conocer la pertenencia de la población a organizaciones sociales, políticas y comunales, así como la labor de programas sociales preexistentes.
- ✓ Conocer la tenencia de tierras, su extensión, producción y las prácticas agrícolas y pecuarias de la población.
- ✓ Conocer las principales características de los establecimientos de salud y centros educativos localizados en el ámbito de aplicación del estudio.

Reconocemos el valor del estudio de línea base, ya que nos ha permitido monitorear los impactos esperados a través de indicadores de procesos y resultados claramente definidos. Gracias a él, además, hemos podido determinar los intereses, preocupaciones y percepciones de los beneficiarios sobre nuestras actividades; labor que nos ha permitido identificar puntos de convergencia, abordar áreas de conflicto potencial y continuar con los esfuerzos orientados a la construcción de relaciones de confianza con las comunidades que viven en nuestra área de influencia.

★ ¿CUÁLES SON LOS PRINCIPALES PROYECTOS EN EDUCACIÓN?

* PROGRAMA DE ALFABETIZACIÓN Y EDUCACIÓN BÁSICA ALTERNATIVA (PAEBA)

Tiene como objetivo principal reducir el analfabetismo y elevar el nivel de educación de adultos y jóvenes mayores a 15 años.

Este programa se basa en un sistema educativo alternativo que incentiva a culminar sus estudios de primaria y secundaria a quienes desertaron o los dejaron inconclusos. Además, incluye capacitación técnica básica para apoyar su inserción en el mercado laboral local.

Este proyecto se lleva a cabo gracias al trabajo conjunto entre gobiernos locales y regionales, el soporte de la Dirección Regional de Educación y la participación activa de la comunidad.

Resultados 2011

- ✓ Se implementaron dos Centros de Educación Básica Alternativa que han permitido descentralizar las acciones administrativas del sector educación en los distritos de Cajamarca y Baños del Inca.
- ✓ 1.115 alumnos han sido certificados por la Dirección Regional de Educación según el nivel culminado. Ellos y los 817 alumnos certificados hasta el año 2010 tienen ahora mayores oportunidades de desarrollo.
- ✓ Más de 1.420 jóvenes mayores de 15 años y adultos se encuentran en proceso de capacitación en aulas periféricas descentralizadas en cada caserío.

* MAESTRÍA EN EDUCACIÓN RURAL

En convenio con el Gobierno Regional de Cajamarca, en el 2010 se inició esta maestría que pretende mejorar la calidad educativa a través del fortalecimiento técnico pedagógico de los profesores que laboran en el ámbito de influencia de Yanacocha.

El programa consta de dos menciones:

- **Mención en Educación Ambiental:** promueve la formación profesional en el conocimiento y aplicación de métodos de investigación en educación ambiental y desarrollo sostenible. Los egresados podrán profundizar en el análisis crítico de la problemática ambiental en el ámbito regional y nacional, así como investigar y difundir conocimientos acerca de los impactos ambientales en los espacios sociales y productivos creados por las comunidades a través de los procesos de educación formal.
- **Mención en Planificación y Administración de la Educación:** prepara maestros de alto nivel, capaces de formular alternativas de solución a la problemática organizacional, administrativa y técnica de índole local y nacional.

A 2011, ya son 35 los docentes de los distritos de Cajamarca, Baños del Inca y La Encañada que han obtenido el grado de Magister en Educación Rural.

* BACHILLERATO EN EDUCACIÓN

Yanacocha, en convenio con la Universidad Nacional de Cajamarca, financió becas de estudio para los decentes que laboran dentro de su ámbito de influencia rural. El objetivo es complementar, mejorar y fortalecer las capacidades de los docentes, con énfasis en la calidad científica, metodológica, social y humana, para mejorar la educación en su ámbito de influencia.

A 2011, ya son 35 docentes los que han culminado con éxito el programa de Bachillerato.

★ ¿CUÁLES SON LOS PRINCIPALES PROYECTOS EN SALUD?

* SEGURIDAD ALIMENTARIA NUTRICIONAL

Este programa tiene el objetivo de reducir la desnutrición crónica infantil en niños menores de 5 años.

La intervención incluye campañas de capacitación en prácticas saludables de alimentación, nutrición, salud y organización; así como el ordenamiento de las viviendas para la adopción de normas saludables en el hogar.

El programa también incluye mejorar las capacidades de producción alimentaria a través de la crianza de animales menores (cuyes, gallinas, conejos) y el cultivo de hortalizas, frutales y productos nativos.

Este proyecto se desarrolla gracias al trabajo con gobiernos locales, el Gobierno Regional de Cajamarca, los establecimientos de salud y el Fondo de Solidaridad Cajamarca. Los ejecutores del proyecto son Foncreagro y G&C Salud y Ambiente.

Resultados 2011

- ✓ 939 familias certificadas como viviendas saludables¹¹.
- ✓ 472 familias certificadas como familias saludables¹².
- ✓ 336 familias en proceso de implementación del programa de Seguridad Alimentaria.
- ✓ 146 cocinas mejoradas a través del Programa de Voluntariado.

¹¹ **Vivienda saludable:** La Dirección Regional de Salud otorga la calificación de vivienda saludable a aquellas familias que han incorporado entornos saludables en sus viviendas (mejora, ordenamiento y distribución de ambientes). Además, la familia debe realizar comportamientos saludables como el lavado de manos y el consumo de agua hervida. A estos hábitos se suma la crianza de animales menores y la producción de hortalizas y frutales para el consumo de la familia.

¹² **Familias saludables.** Esta calificación es otorgada a aquellas familias que cuentan con entornos saludables, realizan comportamientos saludables y producen alimentos para el consumo de la familia, criterios enmarcados dentro de la calificación de viviendas saludables, pero que además realiza acciones como la obtención de un seguro de salud, asistir a controles médicos regulares, vacunar a los niños y asegurarse de que éstos asistan a un centro educativo.

* FERIAS DE SALUD

Desde el inicio de sus operaciones, Yanacocha viene realizando diversas ferias de prevención y promoción de la salud en coordinación con el personal de las postas médicas. Uno de los objetivos es facilitar a los pobladores el acceso a atención médica ambulatoria (medicina general, odontología, obstetricia y enfermería) en los caseríos más alejados de los establecimientos de salud.

En el 2011 realizamos 21 ferias de salud, atendiendo a un promedio de 2.428 pobladores en 19 caseríos de los distritos de Cajamarca, La Encañada y Baños del Inca.

★ ¿CUÁLES SON LOS PRINCIPALES PROYECTOS EN GESTIÓN DEL AGUA?

* SISTEMAS DE AGUA

Desde el inicio de sus operaciones, Yanacocha ha focalizado su atención a mejorar la salud de los pobladores de su zona de influencia. Uno de los mecanismos de intervención para lograr este objetivo ha sido la construcción y ampliación de sistemas de agua y letrinización que ayudan a mejorar las condiciones sanitarias de los habitantes, a la vez que disminuyen las enfermedades en las familias de las comunidades vecinas.

Resultados 2011

- ✓ 1.869 familias beneficiadas.
- ✓ 642 letrinas construidas.
- ✓ Un sistema de agua potable construido: SAP Pedregal.
- ✓ Un sistema de agua potable mejorado: SAP Chorro Blanco Huambocancha Alta.
- ✓ 1.753 instalaciones domiciliarias.

*** RESERVORIOS MULTIFAMILIARES**

Con la finalidad de aprovechar el agua proveniente de las lluvias, Yanacocha ha construido estructuras capaces de almacenar agua durante la época de precipitaciones para ser utilizada luego durante la época seca. De esta forma se extiende la temporalidad de la producción agrícola, se promueve el aumento de los ingresos económicos y, por lo tanto, la mejora en la calidad de vida de las familias del campo. Junto a estas estructuras se ha instalado sistemas de riego tecnificado para aprovechar aún mejor el recurso hídrico.

Gracias al trabajo conjunto con autoridades y pobladores, construyeron siete microrreservorios multifamiliares en los caseríos de San Francisco, Chilincaga, Chaupimayo, Ayaviri, Morowisha y Campanario en el distrito de Cajamarca.

A estas cifras se unen los 340 reservorios multifamiliares construidos hasta el año 2010.

*** RIEGO TECNIFICADO**

El riego tecnificado optimiza el uso del agua, promueve el incremento y desarrollo sostenible de la actividad agrícola, permite diversificar los cultivos y aumenta la productividad en áreas de bajo riego.

Por ello, en coordinación con autoridades y pobladores, se construyeron 2 sistemas de riego tecnificado que abarcan 142 hectáreas para 318 familias. Adicionalmente, los participantes del proyecto han desarrollado habilidades en la construcción, mantenimiento y manejo de dicha infraestructura de riego.

*** REVESTIMIENTO DE CANALES**

Yanacocha ha implementado proyectos para el mantenimiento, mejora y revestimiento de canales de irrigación, con la finalidad de que disminuya la pérdida de agua por infiltración durante su conducción a las áreas de cultivo.

Durante el 2011 se revestieron más de 8 km de canales, los cuales se suman a los 96 km de canales revestidos hasta el año 2010.

★ ¿CUÁLES SON LOS PRINCIPALES PROYECTOS EN DESARROLLO ECONÓMICO?



*** DESARROLLO GANADERO**

La ganadería es una de las actividades tradicionales en el ámbito donde opera Yanacocha y su actividad involucra a un gran número de familias. Es por eso que fomentamos su desarrollo y la mejora de su productividad, pues al hacerlo se incrementan los ingresos económicos de las familias ganaderas. Para lograr este objetivo, intervenimos en lo siguiente:

- **Mejoramiento genético:** a través de la introducción de ganado mejorado y/o inseminación artificial.
- **Alimentación:** a través de la instalación y/o mejora de pastos y forrajes para maximizar y mejorar su productividad.
- **Transferencia de tecnología:** a través de la inserción de técnicas y métodos de fácil replicabilidad relacionados con la crianza, alimentación, mejoramiento genético y producción de ganado vacuno y ovino. La transferencia se realiza a través de los siguientes medios: capacitaciones y asistencias técnicas; implementación de infraestructura y equipos relacionados a la producción (maquinaria agrícola, equipos e infraestructura de riego); y la formación de promotores agropecuarios, quienes brindan la asistencia técnica en sus respectivas localidades.
- **Sanidad:** a través de la asistencia técnica y capacitación a los productores locales, proporcionándoles las habilidades y conocimientos necesarios para atender al ganado y evitar pérdidas. Realizamos acciones concretas para el control de la fasciolosis, la enfermedad parasitaria que más pérdidas económicas ocasiona en la ganadería a nivel regional. Este control se realiza a través de dosificaciones calendarizadas, y vigilancia en el manejo de los canales de riego.
- **Control lechero:** a través de un grupo de ganado piloto, se ha iniciado un registro productivo del ganado y de la calidad de leche que produce mediante un sistema de información y análisis de laboratorio.

Resultados 2011

- ✓ 301 terneros nacidos.
- ✓ 197 hectáreas de pastos mejorados instalados.
- ✓ 96 hectáreas de pastos fertilizados.
- ✓ 533 capacitaciones realizadas a productores.
- ✓ 1.225 vacunos entregados.
- ✓ 290 ovinos entregados.
- ✓ 162 caseríos participantes.
- ✓ 1.117 sincronizaciones para celo.
- ✓ 835 inseminaciones a animales.
- ✓ 9.154 dosificaciones realizadas.
- ✓ Tres máquinas agrícolas entregadas.
- ✓ Un establo mejorado.

*** INFRAESTRUCTURA PRODUCTIVA**

Este proyecto está enfocado en construir, mejorar y mantener caminos y carreteras. Estas vías, además de mantener integrados a los caseríos en nuestro ámbito de influencia, facilitan el intercambio comercial local y regional, así como el acceso a servicios de salud y educación.

Resultados 2011

- ✓ Cuatro alcantarillas construidas.
- ✓ 1.165 familias beneficiadas.
- ✓ 4.000 personas beneficiadas.
- ✓ 1 km de calles mejoradas.
- ✓ 57 km de carreteras mejoradas y/o mantenidas.
- ✓ 69 km de trocha mejoradas y/o mantenidas.
- ✓ 37 km de cunetas limpias y mantenidas.
- ✓ 3.5 km de cunetas acondicionadas.
- ✓ 6 km de trochas.
- ✓ 50 m de muros de contención discontinuos.
- ✓ Una plataforma deportiva construida.
- ✓ Una casa comunal construida.

*** FORESTACIÓN**

Con apoyo de la Asociación Civil para el Desarrollo Forestal (ADEFOR) y otras instituciones especializadas, se han creado proyectos para incrementar las hectáreas forestadas en la zona de influencia de la mina.

- ✓ 170 hectáreas forestadas.
- ✓ 253 personas capacitadas.
- ✓ 11.761 plántones sembrados.
- ✓ Un tractor s/orugas entregado.

★ ¿CUÁL ES LA INVERSIÓN TOTAL EJECUTADA?

*** INVERSIÓN EJECUTADA DURANTE EL 2011 SEGÚN CAMPO DE ACCIÓN**

Rubro de intervención	Monto invertido en el 2011 (en S/.)
Educación	1.139.902,50
Salud	7.305.086,25
Gestión del agua	3.907.010,25
Desarrollo económico	15.152.937,30
Relaciones comunitarias	1.568.624,75
Total	29.073.561,05

“Estamos orgullosos de lo logrado en responsabilidad social. Claro ejemplo de ello es el trabajo realizado en el distrito Baños del Inca, donde la relación empresa-municipalidad, mediante una mancomunidad, ha permitido desarrollar proyectos en base a una alianza estratégica sólida con objetivos comunes”

Edwin Amoretti, Gerente de Responsabilidad Social, Yanacocha

*** RESULTADOS POR RUBRO DE INTERVENCIÓN**

Clasificación	Indicador	Total	Caseríos beneficiados
Educación	Docentes que han culminado la maestría en educación rural	35	45
	Docentes que han culminado el bachillerato en Educación	35	
	Certificaciones a nivel secundaria	91	
	Certificaciones a nivel primaria	357	
	Certificaciones a nivel inicial	667	
	Instituciones educativas mejoradas	1	
	m ² de plataforma construida	500	
	Instituciones beneficiadas con bibliotecas escolares	20	
Sistemas de agua potable y letrización	Familias beneficiadas	1.869	28
	Letrinas construidas	642	
	Piletas construidas	146	
	Sistemas de agua potable construidos	1	
	Sistemas de agua potable mejorados	1	
	Instalaciones domiciliarias	1.753	
Seguridad alimentaria	Viviendas en proceso de certificación de la Dirección Regional de Salud (DIRESA)	336	75
	Viviendas saludables certificadas por la DIRESA	939	
	Familias saludables certificadas por la DIRESA	472	
	Cocinas mejoradas en el programa de voluntariado	146	
Campañas médicas	Postas médicas implementadas	1	9
	Campañas médicas (ferias de salud)	21	
	Personas atendidas	2.428	

>>>

Clasificación	Indicador	Total	Caseríos beneficiados
Canales	Canales de riego revestidos	7	10
	Km de canales revestidos	8	
	Km de canales mejorados y/o mantenidos	1	
	Canales mejorados y/o mantenidos	11	
Microrreservorios	Hectáreas irrigadas con reservorios multifamiliares	30	2
Riego	Familias beneficiadas	318	12
	Reservorios multifamiliares construidos	7	
	Personas beneficiadas	300	
	Sistemas de riegos instalados	2	
	Hectáreas con riego tecnificado	142	
Relacionamiento comunitario	Procesos judiciales subvencionados a gente de escasos recursos económicos	8	1
	Asesorías legales brindadas a gente de escasos recursos económicos	68	
Desarrollo ganadero	Cabezas de ganado vacuno mejorado introducido	1.225	78
	Cursos de capacitación	9	
	Dosificaciones realizadas	9.194	
	Establos ganaderos mejorados	1	
	Estudios técnicos presentados al SNIP	1	
	Hectáreas con fertilización de pastos	96	
	Inseminaciones realizadas	835	
	Kg de fertilizantes entregados	24.050	
	Sincronizaciones para celo realizadas	1.117	
Ovinos entregados	290		

>>>

>>> Resultados por rubros de intervención

Clasificación	Indicador	Total	Caseríos beneficiados
Desarrollo ganadero	Rastras	2	78
	Tractores entregados	3	
	Participantes en mejoramiento de producción lechera	4.731	
	Hectáreas instaladas con pastos mejorados	197	
	Hectáreas con mantenimiento de pastos	119	
	Personas beneficiadas con instalación y/o mejoramiento de pastos	429	
	Productores capacitados	533	
Forestación	Hectáreas forestadas	170	20
	Personas capacitadas	253	
	Plantones sembrados	11.761	
	Tractores s/orugas	1	
Infraestructura productiva	Alcantarillas construidas	4	31
	Familias beneficiadas	1.165	
	Km de calles mejoradas	1	
	Km de cunetas limpias y mantenidas	7	
	Km de trocha habilitada	6	
	Metros discontinuos de muro de contención	50	
	Personas beneficiadas	4.000	
	Plataformas deportivas construidas	1	
	Km de carreteras mejoradas y/o mantenidas	57	
	Km de trocha mejoradas y/o mantenidas	69	

>>>

Clasificación	Indicador	Total	Caseríos beneficiados
Infraestructura productiva	Km de cunetas acondicionada	4	31
	Casas comunales construidas	1	
	Metros de redes eléctricas secundarias tendidas	47.010	
	Metros de redes eléctricas primarias tendidas	8.800	
Desarrollo de capacidades	Estudios técnicos presentados al SNIP	17	29
	Expedientes técnicos elaborados y aprobados	6	
	Organizaciones de Base (ODB) que participan en el proceso del fondo concursable	26	
	Plantas implementadas de derivados lácteos	1	
	Pymes funcionando	2	
	Fondos concursables	3	
	Créditos otorgados	14	
	Camionetas entregadas	4	
	Proyectos cofinanciados para el desarrollo de organizaciones de base	12	
	Familias que se beneficiarían con los proyectos de los expedientes técnicos	532	

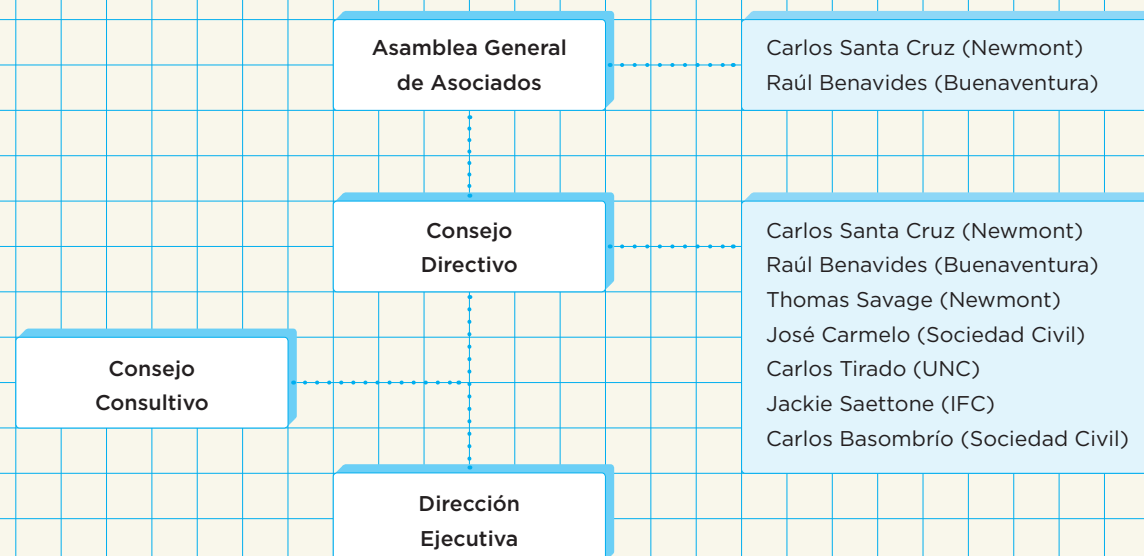
★ ¿QUÉ INSTITUCIONES HEMOS CREADO PARA LLEVAR A CABO NUESTRA POLÍTICA DE RESPONSABILIDAD SOCIAL?

1 ASOCIACIÓN LOS ANDES DE CAJAMARCA (ALAC)

La Asociación Los Andes de Cajamarca es una organización establecida en el año 2004 por Yanacocha como parte de su política de responsabilidad social. Su finalidad es promover programas y proyectos que generen impactos más allá de la vida operativa de la mina.

ALAC, desde su creación, ha promovido el fortalecimiento de las actividades empresariales e institucionales para mejorar la educación y salud en la región. Su objetivo es ser una organización reconocida y legitimada por la comunidad cajamarquina por su contribución al fortalecimiento institucional, a la competitividad y a la mejora de la calidad de vida. Para ello, trabajamos con el Estado, la empresa privada y todos los actores sociales comprometidos en el desarrollo sostenible de Cajamarca.

Los órganos de gobierno de ALAC son los siguientes:



La estrategia de ALAC está basada en el desarrollo de capacidades y la movilización de recursos en cuatro objetivos estratégicos:

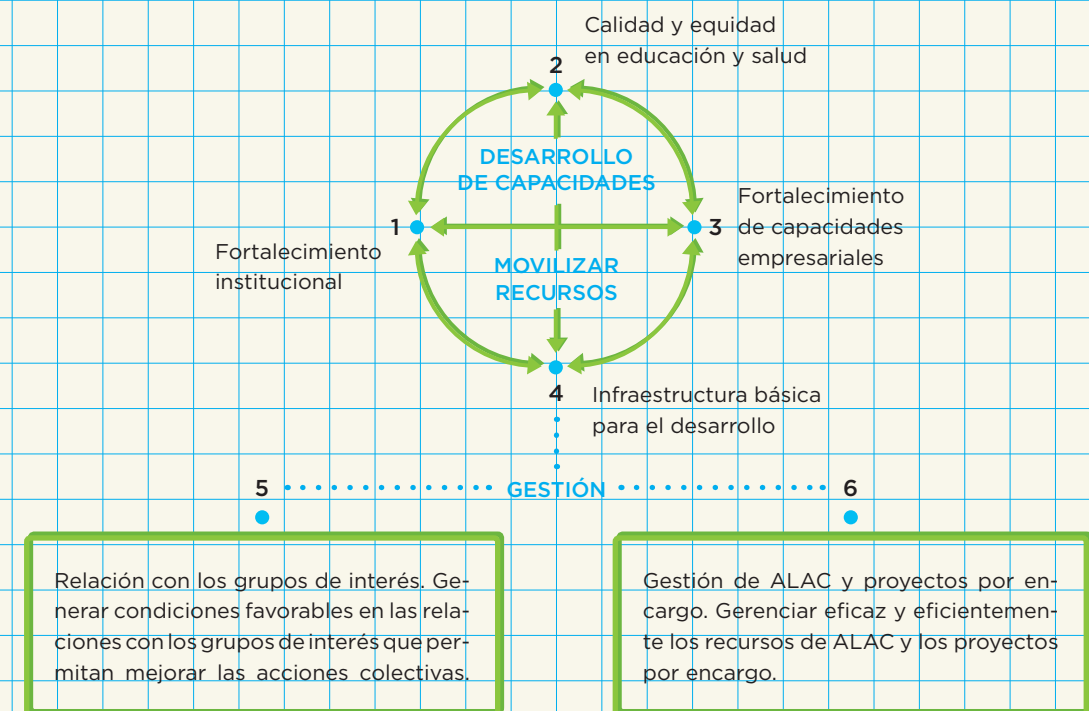
Objetivo Estratégico 1: Impulsar el fortalecimiento institucional para mejorar las acciones colectivas de las organizaciones de desarrollo y de base, así como de las instituciones de los gobiernos subnacionales.

Objetivo Estratégico 2: Contribuir a mejorar la calidad y la equidad de la educación y salud en Cajamarca, movilizando talentos y recursos empresariales y públicos.

Objetivo Estratégico 3: Contribuir al desarrollo de capacidades empresariales con responsabilidad social en sectores con potencial competitivo y de mercado, tanto en el ámbito rural como en el urbano.

Objetivo Estratégico 4: Incidir en los actores sociales para que su inversión priorice proyectos de infraestructura básica para el desarrollo.

Los cuatro objetivos estratégicos se complementan con dos objetivos de gestión: (5) Relación y Comunicación con Grupos de Interés y (6) Gestión Administrativa y Financiera.



*** EL PODER DE LAS ALIANZAS ESTRATÉGICAS**

Desde su creación, ALAC ha sido un socio estratégico en la implementación de programas y proyectos sociales en Cajamarca. Parte de su labor consiste en apoyar y desarrollar procesos consultivos, convocando y coordinando recursos financieros y humanos de distintas instituciones con objetivos comunes en gestión social.

El año 2011 no fue la excepción. Ejemplo de ello son los proyectos y alianzas que detallamos a continuación.

A . ALIANZA POR LA NUTRICIÓN EN CAJAMARCA (PREDECI)

Esta alianza está compuesta por las siguientes entidades: el Gobierno Regional de Cajamarca, la Dirección Regional de Salud, ALAC, el Fondo Solidaridad Cajamarca, el Proyecto Conga, Gold Fields La Cima S.A., Lumina Copper S.A.C., Minera La Zanja S.R.L., Minera Coimolache S.A. y La Iniciativa Clinton Giustra para el Desarrollo Sostenible.

Su objetivo es disminuir en 2 puntos porcentuales por año la prevalencia de desnutrición crónica infantil (niños y niñas menores de 3 años) en la región Cajamarca.

Para conseguir esta meta, se busca mejorar los conocimientos, prácticas y comportamientos nutricionales, así como los cuidados de la salud durante el embarazo y la infancia, en familias con niños menores de 3 años y madres gestantes de las localidades intervenidas.

El programa se inició en setiembre de 2008 y su ejecución se ha ampliado hasta abril del año 2013.

Población objetivo:

- 14.796 niños menores de 3 años y 4.346 gestantes de 790 comunidades, de 27 distritos, de las 13 provincias de Cajamarca.

Resultados:

- 6,9% de reducción de la desnutrición crónica infantil en el ámbito de intervención.
- 22,8% de incremento de la lactancia materna exclusiva en niños menores de 6 meses.
- 39,2% de incremento de la protección con vacunas a niños menores de 36 meses.
- 7,3% de reducción episodios de enfermedades diarreicas agudas (EDA) en niños menores de 2 años.
- 2,9% de reducción de episodios de infecciones respiratorias agudas (IRA) en niños menores de dos años.
- 11 Unidades Municipales de Agua y Saneamiento (UMAS) conformadas.
- 341 Juntas Administradoras de Agua Potable (JASS) capacitadas.
- 996 familias beneficiadas con la construcción de cocinas mejoradas.
- 2.040 familias capacitadas en la construcción de cocinas mejoradas.
- 2.686 familias capacitadas en cultivos mediante huertos y crianza de animales menores.

Para el año 2012 se espera continuar el proceso de institucionalización del programa iniciado en el cuarto trimestre de 2011. Para ello será necesario establecer mejores mecanismos de articulación entre las instituciones públicas y privadas, los medios de comunicación, las instituciones académicas, la sociedad civil y la cooperación nacional e internacional.

B . PROYECTO RED INTEGRAL DE ESCUELAS (PRIE)

Este proyecto tiene como finalidad que los estudiantes de las instituciones educativas participantes mejoren su aprendizaje, objetivo que debería reflejarse en menores índices de repitencia y deserción escolar.

El mecanismo para lograrlo es la implementación del Modelo de Gestión de Escuelas Exitosas. Este modelo incluye la organización de la gestión en redes socioeducativas, programas de desarrollo de capacidades, mejora de la calidad educativa y desarrollo de iniciativas de voluntariado.

El programa se inició en el año 2008 y su ejecución se ha proyectado hasta 2014.

Población objetivo:

- 3.200 alumnos, 78 directores, 232 docentes y 2.335 padres de familia de 78 instituciones educativas. Estas se encuentran organizadas en 9 redes socioeducativas de las provincias de Cajamarca, Celendín y Bambamarca.

Resultados:

- 5,1% de disminución de la deserción escolar y 0,9% de disminución de la repitencia escolar en el periodo 2009-2011 en las 9 redes socioeducativas.
- 52,13% de incremento en el rendimiento escolar en el área de Comunicación, según evaluación de la comprensión de textos escritos en las redes Cajamarca II, Hualgayoc II, Encañada I y Encañada II.
- 42,03% de incremento en el rendimiento escolar en el área de Matemáticas en las redes Cajamarca I, Celendín I y Celendín II.
- La Dirección Regional de Educación obtuvo el Premio en Buenas Prácticas en Gestión Pública, categoría Educación, por la cogestión del PRIE. El reconocimiento fue otorgado por Ciudadanos al Día.

C . Iniciativas de Desarrollo Empresarial Solidario en Cajamarca (IDESOL)

Este proyecto promueve la integración al mercado de las actividades de subsistencia desarrolladas por los pobladores. Lo hace mediante el fortalecimiento de sus capacidades productivas, financieras y empresariales, de manera competitiva y sostenible. Los beneficiarios son las familias rurales que se encuentran en situación de pobreza en la región Cajamarca.

Objetivos específicos:

- Desarrollo de plataformas de despliegue empresarial rural (UNICAS).
- Fomento de redes y cadenas productivas.
- Promoción de Oficinas de Despliegue Empresarial Local (ODEL).
- Articulación a entidades financieras y conformación de empresas de accionariado campesino.

Población objetivo:

- **IDESOL I:** 1.600 familias del ámbito rural de los distritos de Celendín, Sorochuco y Huasmín (Celendín); Bambamarca (Hualgayoc); y Cajamarca, Baños del Inca y La Encañada (Cajamarca). La vigencia de la intervención ha sido de octubre 2008 a diciembre 2011.
- **IDESOL II:** 2.200 familias del ámbito rural de los distritos de Pulán y Catache (Santa Cruz); Tongod, Catilluc, Calquis, Llapa y San Miguel (San Miguel); Celendín, Sorochuco y Huasmín (Celendín); Bambamarca (Hualgayoc); y Cajamarca, Baños del Inca y La Encañada (Cajamarca). La vigencia de la intervención es de noviembre 2010 a octubre 2013.

Resultados:

PROYECTO	Número de UNICAS	Número de Familias	Capital Social S/.	Préstamos vigentes S/.	Número de préstamos vigentes	Préstamos acumulados S/.	Número de préstamos acumulados
IDESOL I	158	2.232	1.065.035	1.497.135	1.948	5.132.513	10.320
IDESOL II	72	982	271.640	535.192	474	1.507.189	1.265
TOTAL dic. 2011	230	3.214	1.336.675	2.032.327	2.422	6.639.702	11.585

Con el proyecto se ha generado un modelo organizacional, UNICAS, que responde a una realidad territorial específica. Se ha logrado también el desarrollo de una cultura de ahorro y crédito en familias rurales, registrando una morosidad del 0%. Vale destacar, finalmente, el alto nivel de confianza por parte de los miembros de las organizaciones y el reparto de utilidades de manera equitativa para su posterior reinversión en la compra de acciones.

*** RESULTADOS GENERALES ALAC 2011**

A continuación se detallan los alcances y características de los principales programas y/o proyectos sociales desarrollados por ALAC según cada campo de acción.

1 . FORTALECIMIENTO INSTITUCIONAL

En este campo de acción ALAC trabaja con apoyo de asistencias técnicas, programas de capacitación, transferencia de tecnología y de generación de información comercial. Es así que durante el año 2011 se registraron los siguientes logros:

- ✓ 5 organizaciones de base han presentado propuestas en procesos de presupuesto participativo locales y 5 Comités de Desarrollo Comunal (CODECO) participaron del proceso del presupuesto participativo distrital de Huasmín en el 2012.
- ✓ 82% de las comunidades del ámbito de intervención (27) están organizadas en CODECO.
- ✓ 100% de los CODECO constituidos gestionaron iniciativas de desarrollo para sus localidades.
- ✓ 19 CODECO se formaron durante el año 2011 en el ámbito del proyecto Alianza por la Nutrición de Cajamarca (PREDECI).
- ✓ Los integrantes de 43 organizaciones de base y 16 organizaciones de desarrollo fueron capacitados en los principios de desarrollo de base, métodos avanzados de participación y gestión de proyectos.
- ✓ Se capacitó a 161 funcionarios públicos para la gestión de inversiones de la región Cajamarca (100% del total del ámbito de intervención), a través del programa de capacitación de la alianza con USAID-Pro Descentralización.

2 . EDUCACIÓN Y SALUD

Entre los principales proyectos desarrollados destacan tres: (1) el de Formación de Jóvenes Emprendedores (PFJEC) que se encuentra en su tercera etapa (con la participación de 1.714 estudiantes); (2) el Proyecto Red Integral de Escuelas (PRIE), que se encuentra en su tercer año de intervención y cuenta con la participación de 8 redes educativas y 79 colegios; y (3) el Proyecto Inclusión Digital que finalizó el segundo trimestre del 2011 y tuvo 4.465 docentes capacitados en tecnologías de información y comunicación (TIC).

Durante el año 2011 se registraron los siguientes logros en el ámbito de intervención:

- ✓ 3,5% de reducción en la deserción escolar.
- ✓ 7,6 % de reducción en la repitencia escolar.
- ✓ 71,4% de la población identifica la educación como un aspecto prioritario en su calidad de vida.
- ✓ 87% de instituciones educativas cuentan con planes estratégicos institucionales.
- ✓ 71,7% de los estudiantes que participan del programa Formación de Jóvenes Emprendedores (PFJEC) comprende conceptos básicos de economía, finanzas, negocios y empresa.
- ✓ 60,6% de los estudiantes que terminan el programa La Compañía cuenta con competencias para emprender su propio negocio.
- ✓ Nueve profesionales cajamarquinos acceden a becas de maestría a través del Programa de Becas Cajamarca.
- ✓ 24 cajamarquinos acceden a becas de pregrado gracias a Emprende UP y CADE Universitario.

3 . PROGRAMA PROBECA

Este programa se inició en 2011 como respuesta a la demanda de capital humano altamente calificado en la Cajamarca. Se consiguieron los siguientes resultados:

- ✓ Se han firmado seis convenios de cooperación y financiamiento con: Fullbright, Universidad del Pacífico, Universidad Agraria La Molina, Pontificia Universidad Católica del Perú, Universidad de Chile y Embajada de Francia. Además, se han establecido coordinaciones y espacios de trabajo conjunto con universidades locales.
- ✓ Tres alumnos han sido becados por el programa y la organización Fullbright para seguir sus estudios de maestría en Estados Unidos.
- ✓ Seis alumnos han sido becados para realizar estudios de maestría (cuatro en Perú y dos en Francia).
- ✓ Se han otorgado 10 becas de emprendimiento y liderazgo para jóvenes universitarios, co-financiadas por el Proyecto Conga.
- ✓ Se logró la participación de 14 jóvenes cajamarquinos en el CADE Universitario 2011.

4 . FORTALECIMIENTO DE CAPACIDADES EMPRESARIALES

En este campo de acción se busca que los proyectos ejecutados contribuyan al desarrollo de las capacidades empresariales de los beneficiarios, tanto en el ámbito rural como urbano de la región Cajamarca. Se promueven, por tanto, actividades económicas con oportunidades de articulación a mercados y la implementación de organizaciones de base.

Durante el año 2011 se registraron los siguientes logros:

- ✓ El ingreso mensual de las familias intervenidas aumentó 349 nuevos soles en promedio, como consecuencia de actividades relacionadas a la venta de leche, crianza de cuyes, cultivo de aguaymanto, cereales, menestras, hongos, etcétera.
- ✓ Se logró que las unidades empresariales incrementen sus ventas en 6.749.366,25 nuevos soles.
- ✓ Se generaron 2.839 empleos en MYPE y unidades de negocios a través de los proyectos implementados por ALAC.
- ✓ Se implementaron programas de capacitación en temas de desarrollo económico con la participación de 2.771 personas.
- ✓ Se incorporaron prácticas básicas de responsabilidad social en nueve negocios como: formalización empresarial, cuidado del medio ambiente, gestión de recursos humanos, entre otros.

5 . INFRAESTRUCTURA PARA EL DESARROLLO

Se busca fomentar la inversión de recursos públicos y privados en infraestructura.

Durante el año 2011 se registraron los siguientes logros:

- ✓ Se desarrollaron dos proyectos de electrificación en los distritos de Cajamarca y Baños del Inca.
- ✓ Se logró la ampliación y mejora del sistema de agua potable del caserío de San Nicolás de Challuagon, distrito La Encañada, en beneficio de 80 familias.
- ✓ En el marco del convenio suscrito con la Municipalidad Distrital de Huasmín se cofinanció la construcción de tres colegios educativos ubicados en las localidades de Chilac N.º 08, El Lirio y Coñicorgue.

- ✓ Se construyó un parque artesanal con la finalidad de promover la cultura cajamarquina, lo que apoyará el desarrollo económico de los artesanos que exhibirán su trabajo al público local y turista.
- ✓ En el marco del convenio con la Municipalidad de Sorochuco se cofinanció la construcción del primer módulo del mercado de abastos del distrito de Sorochuco.
- ✓ Se firmó un convenio con la organización World Monuments Fund para la recuperación del centro histórico de Cajamarca, el mismo que incluye la remodelación del Complejo Religioso Belén, del Teatro Cajamarca, del Monumento del Cuarto del Rescate, el acondicionamiento turístico de la ruta del agua de Cumbemayo y la mejora del entorno urbano.

* HACIA DÓNDE VAMOS

Para el año 2012, se espera replantear la estrategia de Fortalecimiento Institucional de ALAC con el objetivo de mejorar el relacionamiento con los gobiernos subnacionales con los que se viene trabajando, y de esta manera fortalecer la articulación con espacios y procesos participativos como la Mesa de Concertación y el Acuerdo de Gobernabilidad Regional. Asimismo, pensamos incluir actividades de fortalecimiento institucional interno articulando a la Gerencia Administrativa con el desarrollo organizacional de ALAC.

Por otro lado se espera dedicar esfuerzos a la obtención de nuevos fondos, así como potenciar el Fondo Concursable para el Desarrollo de Base bajo el liderazgo de ALAC. También se seguirá trabajando en el alineamiento e identificación de sinergias con los programas de responsabilidad social de Yanacocha, del Proyecto Conga y Foncreagro.

Respecto a los proyectos a ejecutarse en el campo de Infraestructura para el Desarrollo, se ha proyectado ejecutar más obras de agua y saneamiento en beneficio de los pobladores de la región Cajamarca con apoyo de los gobiernos locales, incluyendo en la intervención programas de asistencia técnica para la elaboración de los perfiles de preinversión, expedientes técnicos y otros estudios de ingeniería necesarios.

2. FONDO SOLIDARIDAD CAJAMARCA (FSC)

El Programa Minero de Solidaridad con el Pueblo, conocido como Aporte Voluntario, fue un acuerdo de carácter voluntario entre el Estado peruano y las empresas mineras. En él se estableció que el sector minero contribuirá con fondos extraordinarios y temporales en la lucha contra la pobreza durante el periodo 2007-2011. Este acuerdo fue formalizado el 27 de diciembre de 2006 mediante D.S. N.º 071-2006-EM.

El Fondo Solidaridad Cajamarca (FSC) constituye el Aporte Voluntario de Yanacocha, el mismo que proviene del 3,75% de las utilidades netas de la empresa durante el periodo señalado. En nuestro caso, es administrado por la Asociación Los Andes de Cajamarca (ALAC).

Hasta el año 2011, el aporte de Yanacocha ha sido de 91.378.605 dólares, habiéndose destinado los fondos a la ejecución de proyectos y programas identificados en los planes de desarrollo del Gobierno Regional de Cajamarca y de sus gobiernos locales. Asimismo, se ha logrado movilizar recursos públicos y privados para una inversión eficiente de los recursos del Fondo Minero Regional Yanacocha (FMRY) y del Fondo Minero Local Yanacocha (FMLY).

* APORTES E IMPORTES FSC 2007-2011 (US\$)

Aportes 2007-2011 (US\$)

Año	Total	FMRY	FMLY
2007 (desembolsado)	21.838.572	5.823.619	16.014.953
2008 (desembolsado)	9.683.399	2.582.240	7.101.159
2009 (desembolsado)	18.086.487	4.823.063	13.263.424
2010 (desembolsado)	28.424.292	7.579.811	20.844.481
2011 (desembolsado)	13.345.855	6.117.540	7.228.315
Total	91.378.605	26.926.273	64.452.332

FMRY: Fondo regional | FMLY: Fondo local

Importes acumulados 2007-2011 (US\$)

Concepto	FMRY	FMLY	Total
Aporte voluntario (AV)	26.926.273	64.452.332	91.378.605
Reparaciones colectivas de la Comisión de la Verdad y Reconciliación (CVR)	-1.077.051	—	-1.077.051
Aporte neto (AV-CVR)	25.849.222	64.452.332	90.301.554
Gastos administrativos	-1.058.798	-2.296.964	-3.355.762
Proyectos con el Gobierno Regional de Cajamarca	19.452.611	—	19.452.611
Proyectos con gobiernos locales	—	50.926.166	50.926.166
Proyectos en el área de influencia directa de Yanacocha	6.396.611	13.526.166	19.922.777
Monto neto de proyectos	25.849.222	64.452.332	90.301.554

FMRY: Fondo regional | FMLY: Fondo local

* MODELO DE GESTIÓN DEL FSC

El FSC facilita la ejecución o viabilidad de aquellos proyectos de desarrollo que son prioridad de los gobiernos locales y del Gobierno Regional de Cajamarca. Esta ayuda se realiza mediante asesorías, programas de asistencia técnica o soporte financiero.

Se ha buscado, en todo caso, fomentar mecanismos de cooperación e integración de tal forma que se identifiquen objetivos comunes entre Yanacocha, los pobladores y sus autoridades. Así se ha conseguido una gestión conjunta entre la empresa, el Gobierno Regional, la Municipalidad Provincial y el Obispado, institución que promueve la participación de los actores sociales que buscan el desarrollo de Cajamarca.

*** ÓRGANOS DE GOBIERNO DEL FSC**

Son los siguientes:

- **Comisión Técnica de Coordinación (CTC).** Está encargada de establecer y aprobar las políticas y lineamientos de los programas y/o proyectos a ejecutarse. Es responsable de la toma de decisiones acerca del destino de los recursos y de aprobar los requerimientos de inversión. Entre sus funciones destaca brindar los criterios de elegibilidad para los proyectos, seleccionar al Agente Administrador del Fondo y aprobar las adjudicaciones, entre otras.
- **Secretaría Técnica (ST).** Es el órgano responsable de dar operatividad a las decisiones de la CTC. Entre sus funciones está revisar el cumplimiento de los requerimientos de inversión definidos, establecer los alcances de las intervenciones, coordinar la elaboración de los términos de referencia de la ejecución, designar y contratar asesores y expertos, y dar seguimiento a las intervenciones.
- **Agente administrador.** ALAC es la entidad responsable de temas administrativos y operativos del FSC. Tiene el encargo directo de Minera Yanacocha de administrar los recursos del fondo bajos sus procedimientos y normas internas. Se encarga de seleccionar, contratar, administrar y cerrar los proyectos ejecutados. Debe rendir cuentas ante Minera Yanacocha, la CTC y las autoridades. En la fase de preinversión e inversión de los programas identificados se encarga de elaborar los expedientes (perfiles, prefactibilidad, factibilidad y expedientes técnicos).

*** RESULTADOS GENERALES FSC 2011**

El FSC, durante el año 2011, ha ejecutado proyectos en educación, salud, proyectos productivos e infraestructura básica, principalmente. Los lineamientos generales del Aporte Voluntario definen líneas de intervención. Por ejemplo, no menos del 30% debe ser ejecutado en nutrición de menores y madres gestantes, educación primaria, apoyo educativo, capacitación técnica y salud.

A continuación se detallan los alcances principales de los proyectos ejecutados según rubro de intervención:

Rubro	Nombre del proyecto	Beneficiarios	Inversión en S/.	Resultados
Educación	UGEL Bambamarca.	94.076 habitantes	109.131	Se elaboró el perfil y se obtuvo la aprobación del expediente técnico por el gobierno Regional de Cajamarca.
	Construcción de la infraestructura de la IE N.º 82466 Coñicorgue, distrito de Huasmin.	69 alumnos	540.306,25	Se culminó la ejecución de obra, que consta de 6 aulas, un auditorio, una escalera y servicios higiénicos.
	Construcción de la infraestructura de la IEP N.º 821341 en El Lirio, distrito de Huasmin.	65 alumnos	501.930	Se culminó la ejecución de obra, que consta de 4 aulas, un auditorio, una escalera y servicios higiénicos.
	Construcción de aulas en la IE N.º 82474 en Chilac N.º 08, distrito de Huasmin.	70 alumnos	544.722,25	Se culminó la ejecución de obra, que consta de 5 aulas, una dirección y servicios higiénicos.
Salud	Mejoramiento y ampliación del sistema de agua potable y letrización del caserío Tres Tingos.	375 habitantes	468.459,75	Se concluyó la obra beneficiando a 187 familias.
	Rehabilitación, mejoramiento y ampliación del sistema de agua potable, alcantarillado y tratamiento de aguas residuales de la ciudad de Llacanora.	1.326 habitantes	105.817,25	Se elaboró el estudio de preinversión a nivel de perfil.

>>>

>>>

Rubro	Nombre del proyecto	Beneficiarios	Inversión en S/.	Resultados
Salud	Mejoramiento y ampliación del sistema de agua potable, alcantarillado y tratamiento de aguas residuales del distrito de Namora.	3.541 habitantes	151.508,5	Se elaboró el estudio de preinversión a nivel de perfil.
Proyectos Productivos	Fortalecimiento de las capacidades técnicas y de gestión del CITE Joyería Koriwasi.	600 personas	2.749.912	Se elaboró el expediente técnico y se terminó con la construcción del Centro de Innovación Tecnológica Koriwasi. Asimismo, se inició el fortalecimiento de capacidades técnicas y de gestión: implementación y equipamiento.
	Desarrollo sostenible del sector artesanía en las provincias de Cajamarca, Celendín y San Miguel.	1.342 artesanos	3.316.434	Se elaboró el estudio de preinversión a nivel de perfil y expediente técnico. Se construyó la plaza de artesanos y el centro de innovación tecnológica de artesanía.
	Construcción del mercado de abasto del distrito de Sorochuco, módulo I.	9.826 habitantes	603.207	Se concluyó con la construcción del módulo I del mercado de abastos del distrito de Sorochuco.
	Rehabilitación del canal Sendamal El Toro, I etapa.	800 familias	194.790,75	Se elaboró el expediente técnico y se ejecutaron las obras de rehabilitación del canal.

>>>

Rubro	Nombre del proyecto	Beneficiarios	Inversión en S/.	Resultados
Infraestructura Básica	Electrificación rural para los caseríos de Quinamayo, Puruay Alto, San José, Llushcapampa y Perolitos.	2.600 habitantes	3.525.615,5	Se concluyó con la construcción del proyecto que consta de lo siguiente: línea y red primaria 22.9 kv, bifásico, redes de distribución secundaria 440/220 v, acometidas domiciliarias y alumbrado público
	Infraestructura vial en Ciudad de Dios, Chilate y Cajamarca.	180.354 habitantes	1.342.415,25	Se elaboró el estudio de preinversión a nivel del perfil de proyecto, obteniendo la viabilidad de Provias Nacional.
Recursos Complementarios	Nueva sede administrativa de la Municipalidad Prov. de Cajamarca.	188.363 habitantes	18.706.616,5	Se concluyó con la construcción del proyecto.
	Electrificación de Qhapac Ñan	36.954 habitantes	4.042.475,5	Se realizó el soterrado CAJ002 Y CAJ003 de la Av. Atahualpa, así como también el expediente técnico y la ejecución de obras del sector 9.
	Construcción del anfiteatro.	188.363 habitantes	1.057.295,25	Se realizó la construcción de las obras del anfiteatro.
	Construcción del Skate Park.	188.363 habitantes	675.133,25	Se construyó una plataforma deportiva de concreto con rampas, escaleras, pozas y veredas. El diseño arquitectónico y zonificación, la cual fue proporcionada por Perú Skateparks Design.

*** HACIA DÓNDE VAMOS**

A cuatro años de la creación del FSC, se ha logrado consolidar el soporte técnico y financiero que ha permitido financiar proyectos de atención de las necesidades básicas de los beneficiarios.

Es evidente que para lograr la sostenibilidad de los proyectos ejecutados existen aún muchos desafíos, como crear y consolidar alianzas público-privadas para la replicabilidad de los programas exitosos. Surge así la necesidad de implementar un banco virtual de proyectos que permita que las autoridades dispongan de información de las lecciones aprendidas del FSC en beneficio de Cajamarca.

3 FONCREAGRO

Es una asociación sin fines de lucro creada en el año 1999 con el objetivo de promover el bienestar social de los pobladores de zonas rurales. Tiene como finalidad desarrollar proyectos productivos agropecuarios y fomentar la participación en estos de las comunidades y autoridades locales, así como de instituciones públicas y privadas¹³.

Las actividades se ejecutan con alianzas estratégicas enmarcadas en la agenda de desarrollo regional y nacional. Al respecto, cabe señalar la importancia de la actividad ganadera en la economía de las familias altoandinas.

Por tanto, los proyectos de Foncreagro responden a los siguientes campos de acción:

- **Desarrollo ganadero.** Mediante la incorporación de nuevas tecnologías de fácil aplicación que permitan apoyar la sostenibilidad del sistema de producción ganadera, mejorando su productividad y rentabilidad.
- **Seguridad alimentaria.** Mediante el fortalecimiento de capacidades socioproductivas de los beneficiarios, con el objetivo de mejorar sus condiciones de salud y de alimentación.
- **Saneamiento básico.** Mediante la implementación de servicios de abastecimiento de agua potable y tratamiento de aguas servidas.
- **Investigación aplicada al desarrollo.** Mediante la búsqueda y desarrollo de nuevas tecnologías relacionadas a las actividades económicas, sociales y ambientales de las áreas de intervención.

¹³ Foncreagro ha establecido alianzas estratégicas con las siguientes instituciones: el Gobierno Regional de Cajamarca, la Dirección Regional de Agricultura Cajamarca, la Facultad de Ciencias Veterinarias de la Universidad Nacional de Cajamarca, el Fondo Nacional de Capacitación Laboral y Promoción del Empleo (Fondoempleo), la Municipalidad Distrital de Baños del Inca, la Municipalidad Provincial de Cajamarca, la Municipalidad Distrital de la Encañada, Nestlé y Asociación Los Andes de Cajamarca (ALAC). Para el 2012 se buscará incorporar al Servicio Nacional de Sanidad Agraria (SENASA) y a la Facultad de Ciencias Agrarias de la Universidad Nacional de Cajamarca como aliados estratégicos.

*** INDICADORES DE GESTIÓN DE FONCREAGRO (2010-2011)**

Indicador	2010	2011
Familias beneficiadas	7.619	19.429
Personas capacitadas	21.795	8.603
Hectáreas de pastos sembrados/instalados	667	938
Hectáreas de pastos con mantenimiento	1.628	2.289
Animales nacidos mejorados por inseminación artificial	14	301
Entrega de vacunos raza Holstein y Brown Swiss	713	1.225
Entrega de ovinos	3.864	290

*** PRINCIPALES PROGRAMAS DESARROLLADOS DURANTE EL AÑO 2011**

Los programas implementados fueron dos: (1) Fomento del desarrollo ganadero y (2) Control de la distomatosis hepática.

A continuación se detallan los alcances generales de ambos proyectos:

1 - Programa del desarrollo ganadero para los distritos de Cajamarca, Baños del Inca y La Encañada

Fecha de inicio	Objetivo	Beneficiarios
01/01/2011	<ul style="list-style-type: none"> Incrementar en 20% la producción y productividad de la actividad ganadera lechera. Mejorar la calidad de vida de los pobladores agropecuarios. Mejorar el sistema de producción agropecuario a través del incremento de la calidad genética del ganado vacuno y ovino. 	9.826 familias ganaderas de 156 comunidades de los distritos de Baños del Inca, Cajamarca y La Encañada.
Fecha de término	<ul style="list-style-type: none"> Disminución de prevalencia de distomatosis en personas y animales en la región Cajamarca. 	
31/12/2012		

2 - Control integrado de la distomatosis hepática en la región Cajamarca

Fecha de inicio	Objetivo	Beneficiarios
22/07/2011	<ul style="list-style-type: none"> Disminución de prevalencia de distomatosis en personas y animales en la región Cajamarca. 	26.580 familias de las provincias de Cajamarca, Cajabamba, San Marcos, Celendín, San Pablo y San Miguel.
Fecha de término		
05/07/2014		

*** HACIA DÓNDE VAMOS**

Para el año 2012, se espera consolidar las intervenciones orientadas al desarrollo de capacidades de los productores, a través de la investigación, innovación tecnológica y transferencia de tecnología de producción para el manejo del ganado lechero.

También buscaremos identificar, sistematizar e incorporar oportunidades de mejora que permitan un mayor impacto de acuerdo a la estructura y necesidades de cada comunidad beneficiaria.

★ ¿QUÉ ES Y POR QUÉ HEMOS CREADO UN ÁREA DE RESPONSABILIDAD SOCIAL INTERNA?

Queremos que la responsabilidad social deje de ser un discurso con buena intención y se convierta en un factor estratégico que perfile el papel que la minería que practicamos debe cumplir en la sociedad. Por eso, en el año 2011 creamos el área de Responsabilidad Social Interna.

En Yanacocha, hasta hace unos años se entendía por ‘responsabilidad social’ al conjunto de inversiones sociales realizadas para favorecer a nuestros vecinos urbanos y rurales, buscando consolidar una buena relación con ellos. En los últimos años esto se ha convertido en algo limitado.

Por ello la tarea de esta nueva área es lograr un enfoque de responsabilidad social más amplio que sea transversal a toda la cadena de valor de la empresa, y así podamos construir una relación sostenible con todos los grupos de interés, internos y externos, locales y nacionales.

La nueva área definió las siguientes líneas de acción:

- **Formación.** Dedicada a sensibilizar y capacitar a los colaboradores.
- **Asesoría.** Orientada a acompañar a las gerencias y jefaturas en el diseño y monitoreo de sus planes de responsabilidad social.
- **Divulgación.** Dedicada a formar voceros entre los colaboradores, promoviendo acciones de persuasión al interior de la empresa y fuera de ella.
- **Voluntariado.** Orientada al apoyo de las iniciativas comunitarias de los colaboradores a través del financiamiento, la capacitación y la información.

El primer año del área de Responsabilidad Social Interna ha sido fructífero. Hemos recuperado el sentido básico de la *Declaración de Compromiso*, y le hemos dado un significado más grande a aquello que orienta las acciones corporativas de Yanacocha, aquello que define el horizonte de su ciudadanía corporativa.

Hoy, la mayor parte de los colaboradores comprenden que:

- i) La *Declaración de Compromiso* define un ejercicio responsable en los ámbitos de la seguridad, la gestión ambiental y la gestión social, no solo en la relación con las comunidades rurales.

- ii) La responsabilidad social de Yanacocha descansa en el liderazgo de la Dirección y se realiza a través de la participación de todos sus colaboradores.
- iii) La responsabilidad social en Yanacocha no es voluntaria, al contrario, le da sentido a todas las actividades de la empresa, define la sustancia misma de su ciudadanía corporativa.
- iv) Las actividades de voluntariado tienen el respaldo de la empresa, pero son de los colaboradores y tiene valor porque promueven su ciudadanía activa.

1. FORMACIÓN

Durante el año 2011 se realizaron talleres de sensibilización orientados a armonizar los mandatos de nuestros accionistas con los objetivos operativos de Yanacocha. Por otro lado, se buscó que la *Declaración de Compromiso* de la empresa orientara, efectivamente, las acciones cotidianas de los colaboradores y de sus áreas.

Participaron alrededor del 90% de los colaboradores en planilla. También se realizaron de forma complementaria reuniones y charlas diversas.

El enfoque pedagógico fue constructivista, es decir, se partió de la experiencia de los colaboradores para proponer desde allí una reflexión que les permitiera tener un aprendizaje significativo. Esto generó revisiones autocríticas e intensas discusiones internas que nos han permitido ampliar la gama de interrogantes que debemos enfrentar.

Lo más valioso de esta experiencia ha sido que gran parte de los colaboradores dedicados a tareas de producción, logística y administración hayan descubierto en su cotidianidad laboral, acciones relacionadas directamente con la *Declaración de Compromiso* de la empresa. Otros se han sentido estimulados a asumir tareas de liderazgo, integrándose a otras actividades propuestas por el área.

2. ASESORÍA

Se acompañó a todas las gerencias de las áreas estratégicas de la empresa en la formulación de sus planes de responsabilidad social.

Se incentivó a que reconocieran, dentro de sus planes en ejecución, qué acciones están alineadas con los principios de la *Declaración de Compromiso*. Así, en vez de improvisar nuevas

acciones no contempladas para el presente ejercicio, reconocieron qué dimensiones de su trabajo diario contribuyen a la responsabilidad social de la empresa. Se espera que durante 2012, de forma progresiva, el ejercicio sea cada vez más ambicioso.

Durante este proceso, se conformó un grupo de líderes de comunicación interna (1 por cada 50 colaboradores), quienes han recibido talleres de capacitación con el objetivo de alinear los mensajes en toda la organización. Durante el año 2011, se capacitaron a 102 líderes de responsabilidad social.

Gracias a los talleres y las asesorías, Yanacocha podrá evaluar el desempeño anual de las áreas de la empresa desde un enfoque de responsabilidad social, poniendo en práctica un sistema de premios y sanciones inédito en la compañía. Con esto se espera un mejor desempeño corporativo ya no solo en los ámbitos de la seguridad y medio ambiente, sino también en el campo social.

3 . DIVULGACIÓN

El programa Catedral es una antigua experiencia exitosa en Yanacocha, donde los colaboradores de la empresa, de forma voluntaria, participaban de campañas de divulgación en el campo y la ciudad. En dichas campañas se explicaban las claves de la gestión ambiental de Yanacocha, así como los logros de su inversión social.

Durante el año 2011 se reformuló el programa. Para esto se diseñó una pasantía que consiste en revisar de forma crítica la historia de Yanacocha. Esta revisión consiste en identificar los incidentes más polémicos (Choropampa, Quilish, Combayo, entre otros), analizarlos a profundidad recopilando fuentes primarias y secundarias, oficiales y extraoficiales, y finalmente elaborar de forma colectiva una respuesta integral.

La metodología de la pasantía busca cuestionar el sentido común de los colaboradores de Yanacocha, incentivar en ellos la duda y la interrogación, con la finalidad de estimularlos a buscar por sus propios medios las respuestas a sus inquietudes. Para esto se revisa con detalle las argumentaciones de diversos personajes que critican o descalifican, según el caso, la trayectoria de Yanacocha.

Con esta pasantía se espera que los participantes estén listos para participar en campañas de divulgación frente a los grupos de interés locales, desde su propia voz, no la voz de la corporación. Se busca que defiendan su trabajo con sus propios argumentos, no con argumentos oficiales.

4 . VOLUNTARIADO

En los últimos años el voluntariado en Yanacocha se venía realizando de forma dispersa. Cada quien tomaba una iniciativa que podía ser individual, grupal o multisectorial. En muchos casos, inclusive, los voluntarios evitaban ser relacionados con Yanacocha. En otros casos, por el contrario, la empresa invitaba a campañas de voluntariado ante las cuales los trabajadores sentían que no se podían negar. Debido a este benévolo desorden se decidió proponer un nuevo esquema de voluntariado.

Durante el año se trabajó con una consultora especializada en programas de voluntariado corporativo. De esta forma se diseñó un programa donde la empresa genera concursos que premian a los proyectos más interesantes. Los concursos están acompañados de talleres de capacitación y reuniones de intercambio.

El objetivo del programa de voluntariado consiste en fomentar habilidades de liderazgo y gestión social entre los colaboradores, dentro de una perspectiva de formación ciudadana. Yanacocha considera que fomentando una educación cívica ciudadana contará con colaboradores más motivados con ciudadanos más comprometidos con el desarrollo de nuestra sociedad.

La experiencia es novedosa para la empresa, pero existe la confianza en que traerá nuevos liderazgos e inquietudes que nos harán crecer.

El programa se iniciará en 2012.

* HACIA DÓNDE VAMOS

El Área de Responsabilidad Social Interna se ha propuesto nuevos retos para el año 2012.

El nuevo programa de Voluntariado Corporativo, así como el programa Catedral, serán lanzados durante el año 2012. Se espera que ambos ofrezcan espacios para la formación de liderazgos alternos que fortalezcan las capacidades internas de la organización.

De la misma forma, se espera ampliar las actividades de formación y asesoría, transfiriendo la propuesta pedagógica al Área de Entrenamiento de la empresa. Un objetivo adicional es que se articulen iniciativas con otras áreas como Recursos Humanos, Contratos y Operaciones.

Finalmente, se espera amplificar las actividades del área atendiendo, más allá de los colaboradores, a los contratistas y sus trabajadores. Asimismo, se debe intensificar el trabajo con cada área para incrementar el alcance de sus planes de responsabilidad social.

FAMILIAS SOLIDARIAS

El programa Familias Solidarias, Construyendo Cocinas Mejoradas, se inició durante 2009 con la finalidad de mejorar la calidad de vida de las familias de los caseríos ubicados en el ámbito de las operaciones de Yanacocha y fortalecer las relaciones entre nuestros trabajadores y la comunidad.

Este proyecto permitió:

- Disminuir las infecciones respiratorias agudas por la concentración de humo dentro de las viviendas.
- Generar un ahorro significativo a partir de un uso menor de leña diaria.
- Disminuir el tiempo en la cocción de los alimentos.
- Mejorar la autoestima de la familia.

Resultados 2009-2011

Cocinas entregadas	2.246
Voluntarios participantes*	2.092
Visitas de campo realizadas	1.789

* Algunos colaboradores participan más de una vez.

★ GESTIÓN SOCIAL: PUNTOS CLAVE

- 1 En la estrategia con las comunidades se priorizó el apoyo a los procesos participativos para la elaboración de diagnósticos rurales y planes de desarrollo concertado. Para Yanacocha el éxito consiste en atender las necesidades, preocupaciones e inquietudes de los beneficiarios, de tal forma que ellos hagan suyos los proyectos.
- 2 Para la identificación de los proyectos se encargó la elaboración de un estudio de línea base en el año 2010 con apoyo del Instituto Nacional de Estadística e Informática (INEI). El estudio abarcó 156 caseríos de las zonas rurales de los distritos de Cajamarca, Baños del Inca y La Encañada. El objetivo principal fue recoger información que sirva para identificar las necesidades de la población, de tal forma que nos permita desarrollar proyectos estratégicamente.
- 3 La inversión social se focalizó en 5 áreas: educación, salud, gestión del agua, desarrollo económico y relaciones comunitarias. El total invertido en 2011 fue de 29.073.561 nuevos soles.
- 4 Además, hemos desarrollado nuestra gestión social a través de tres instituciones encargadas de formar alianzas con el sector público y privado: Asociación Los Andes, Fondo Solidaridad Cajamarca y Foncreagro.
- 5 Finalmente, hemos creado un área de Responsabilidad Social Interna cuya misión es lograr un enfoque de responsabilidad social más amplio que sea transversal a toda la cadena de valor de la compañía, para que de esta forma podamos construir una relación sostenible con todos los grupos de interés, internos y externos, locales y nacionales.

N.º 2.3. | PREVENCIÓN DE PÉRDIDAS-SAFETY

★ ¿CUÁLES SON NUESTRAS POLÍTICAS Y METAS EN SEGURIDAD LABORAL?	96
★ ¿QUÉ CERTIFICACIONES TENEMOS?	97
★ ¿CUÁLES SON NUESTROS INDICADORES ACTUALES EN SEGURIDAD?	97
★ ¿QUÉ INICIATIVAS IMPLEMENTAMOS PARA CUMPLIR NUESTRAS METAS?	98
★ PREVENCIÓN DE PÉRDIDAS-SAFETY: PUNTOS CLAVE	101

PREVENCIÓN DE PÉRDIDAS-SAFETY

Nuestro enfoque en materia de seguridad es de carácter integral. Es decir, contemplamos reacciones rápidas ante cualquier posible incidente, y además priorizamos la prevención a todo nivel. Todos los años buscamos alcanzar metas —cada vez más exigentes— que garanticen que las contingencias sean evitadas. De esta forma, nos comprometemos con salvaguardar el bienestar de nuestros trabajadores y de las comunidades vecinas a nuestra operación.

★ **¿CUÁLES SON NUESTRAS POLÍTICAS Y METAS EN SEGURIDAD LABORAL?**

La *Declaración de Compromiso* de Minera Yanacocha S.R.L. respecto de la salud y seguridad de las personas dentro del área de operaciones considera:

- Asegurar el funcionamiento adecuado de los programas de salud y seguridad en las operaciones para identificar los peligros, y evaluar y controlar los riesgos.
- Fomentar el compromiso de los colaboradores con la prevención de lesiones y enfermedades, así como con un ambiente de trabajo seguro.
- Cumplir o superar los requisitos de las leyes peruanas y de otros reglamentos corporativos relacionados en términos de seguridad y salud en la operación.
- Comunicar eficientemente a todos los colaboradores que laboran en el área de operaciones los peligros, riesgos y controles aplicables en las operaciones.

El compromiso de Yanacocha es llegar a ser una empresa con cero accidentes. Para lograr este objetivo se trabaja permanentemente en la implementación de iniciativas que permitan mejorar el programa de seguridad establecido.

Estas iniciativas han significado mejoras respecto a los riesgos que se puedan presentar antes, durante y después de las labores de campo. En consecuencia, nos enfocamos en mejorar las condiciones físicas de los ambientes de trabajo, buscando la disminución de los indicadores negativos de seguridad, principalmente en cuanto a enfermedades ocupacionales y accidentes laborales se refiere.

Otra iniciativa importante para el monitoreo de procesos de seguridad son las inspecciones 'cross-funcionales'. Estas consisten en revisar el cumplimiento de procedimientos críticos con el apoyo de personal de diferentes áreas, dinámica que nos permite, además, recibir directamente las inquietudes del personal. Estas inspecciones nos han permitido alinear esfuerzos entre las diferentes gerencias.

★ **¿QUÉ CERTIFICACIONES TENEMOS?**

Durante el año 2011 se realizó la primera recertificación del OHSAS 18001 (Occupational Health and Safety Assessment Series), obtenida inicialmente en el año 2008.

Las normas OHSAS 18001 son una serie de estándares internacionales en gestión de seguridad y salud ocupacional, cuyas normas y requisitos pueden ser aplicados a empresas de todo tamaño y ubicación.

Por su carácter voluntario, obtener la certificación OHSAS 18001 implica que una organización está comprometida con la seguridad de su personal y lugar de trabajo. Se suelen reconocer como beneficios del OHSAS 18001 los siguientes puntos: prevención de accidentes, al contar con las medidas de control necesarias; motivación del personal, que sabe que labora en un ambiente seguro; reducción de costos, pues la reducción de accidentes implica menos tiempo de inactividad de la fuerza laboral; supervisión, pues es una certificación que debe ser auditada y renovada.

★ **¿CUÁLES SON NUESTROS INDICADORES ACTUALES EN SEGURIDAD?**

* **INDICADORES DE GESTIÓN EN SEGURIDAD**

Programas de inducción 2011

Número de horas de capacitación por año	158
Número de participantes por año	79

Programas de capacitación en seguridad y salud ocupacional 2011

Número de horas de capacitación por año	89
Número de participantes por año	91
Índice de tiempo perdido	0,05
Índice de lesiones con daño al personal	0,44
Índice de severidad	8,87

★ **¿QUÉ INICIATIVAS IMPLEMENTAMOS PARA CUMPLIR NUESTRAS METAS?**

Yanacocha cuenta con diversos mecanismos e iniciativas para llevar a la práctica la meta de accidentes cero. Estos son las más importantes.

* **COMITÉ DE SEGURIDAD Y SALUD OCUPACIONAL**

Durante el año 2011 se realizó un cambio en relación a la estructura del Comité de Seguridad y Salud Ocupacional, en cumplimiento del D.S. 055-2010-EM del ministerio de Energía y Minas. En virtud a ello Yanacocha constituyó el Comité Paritario de Seguridad y Salud Ocupacional con igual número de representantes de la parte empleadora y de la parte trabajadora.

Es así que en el comité de Yanacocha participan seis representantes de la dirección de la empresa: la Gerencia de Prevención de Pérdidas, el Gerente General de Operaciones, el médico encargado de los programas de Salud Ocupacional, el representante de Recursos Humanos, el Gerente de Desarrollo de Proyectos y el Gerente de Operaciones Mina. A ello se suman los seis representantes de los trabajadores elegidos por votación directa, donde se incluye al personal de las empresas contratistas.

Las funciones del comité son transversales a la operación y permiten identificar oportunidades de mejora. Las más importantes son: elaborar y aprobar su reglamento; aprobar el Programa Anual de Seguridad y Salud Ocupacional; organizar reuniones mensuales de coordinación; coordinar las inspecciones ordinarias para evaluar el avance de los objetivos y metas establecidos en el Programa Anual.

Por otro lado, junto a las actividades del comité se realizan reuniones mensuales con otras gerencias de la empresa para informar acerca de las inquietudes recibidas y, de esta manera, establecer planes de trabajo a partir de las mejoras identificadas.

* **PROGRAMA “MI VIAJE DE SEGURIDAD”**

Es una iniciativa corporativa que se enfoca en el cumplimiento de los estándares de seguridad para reducir los índices de accidentabilidad.

El programa consiste en identificar aquellos comportamientos de nuestros colaboradores que pueden causar incidentes o accidentes, de tal forma que se puedan definir planes de acción que ayuden a evitarlos.

El programa se realiza a través de talleres con participantes de la Alta Dirección y supervisores de línea, así como con los operadores de Yanacocha y de las principales empresas contratistas.

En su fase final, este programa aplicará el modelo *Influencer* en grupos de trabajo de áreas críticas. Así se integrarán prácticas de liderazgo, herramientas para la evaluación de riesgos y mecanismos de comunicación para la prevención de riesgos.

* **HIGIENE INDUSTRIAL**

La higiene industrial tiene un papel muy importante en el control de los riesgos de la operación. Además de los monitoreos de agentes tales como ruido, polvo y metales pesados, durante el año 2011 se han desarrollado evaluaciones de riesgo psicosociales, así como estudios ergonómicos para el personal que utiliza equipo pesado, con la participación de más de 1.000 personas. Estas medidas han permitido identificar oportunidades de mejora tanto en el área de Mina como en la de Mantenimiento.

* **SALUD OCUPACIONAL**

Durante todo el año se realizan charlas de temas relacionados a la salud ocupacional, como protección auditiva, uso del kit del cianuro, prácticas de ergonomía en campo y en oficina, prevención de la fatiga laboral y de manejo de estrés, entre otros.

Adicionalmente, a través de la emisora MY Radio se realizan programas radiales preventivos con entrevistas a médicos profesionales para que desarrollen diferentes temas de salud. Durante el año 2011, se realizaron 43 entrevistas radiales.

Por otro lado, también se editan publicaciones en las unidades médicas con el objetivo de incentivar al personal, tanto de Yanacocha como a los contratistas, a adoptar hábitos que contribuyan al cuidado de su salud física y emocional.

Los principales programas de salud ocupacional realizados durante el año 2011 fueron:

- Programa de evaluación de fototipo de piel en las unidades médicas para trabajadores de Yanacocha y de empresas contratistas (2.952 trabajadores). Esta actividad incluyó un informe del cálculo de la periodicidad en el uso de fotoprotector de acuerdo al régimen de trabajo.
- Programa de vacunación para influenza en todas las unidades médicas, para un total de 808 trabajadores.
- Evaluación de factores de riesgo psicolaboral para un total de 1.926 trabajadores.

*** HACIA DÓNDE VAMOS**

Con apoyo de una consultoría internacional, en 2011 iniciamos un proyecto para poder detectar a trabajadores con problemas de fatiga, con el objetivo de identificar factores que mitiguen el riesgo de accidentes como el trabajo por turnos o el trabajo en altitud. Se ha logrado realizar un plan piloto con la participación de 300 trabajadores.

Con este proyecto esperamos conocer cada vez mejor las condiciones físicas y de salud que podrían afectar el desempeño de los trabajadores dentro y fuera del trabajo, como la falta de oxígeno por la altura, los hábitos y horas de descanso, el tipo de alimentación, entre otros.

Para el año 2012 esperamos extender el proyecto a las áreas más críticas como Mina y Mantenimiento. Asimismo, se aplicará un programa similar con los trabajadores que operan vehículos livianos, ya que según las estadísticas es en ellos donde se registra el mayor número de incidentes.

★ PREVENCIÓN DE PÉRDIDAS-SAFETY: PUNTOS CLAVE

- 1 El compromiso de Yanacocha es llegar a ser una empresa con cero accidentes.
- 2 Por ello contamos con la certificación internacional más importante en materia de seguridad y salud ocupacional: el OHSAS 18001.
- 3 Los trabajadores son parte de este compromiso. Por eso el Comité de Seguridad y Salud Ocupacional está formado por seis representantes de la dirección de Yanacocha y seis representantes de los trabajadores elegidos por votación directa, donde se incluye al personal de las empresas contratistas.
- 4 Implementamos diversas iniciativas para lograr este objetivo, como el Comité de Seguridad y Salud Ocupacional, el Programa Mi Viaje de Seguridad, estudios ergonómicos para el personal que utiliza equipo pesado, evaluaciones de riesgo psicolaboral, programas de vacunación para la influenza, entre otros.

N.º 3 | PRÁCTICAS DE BUEN GOBIERNO CORPORATIVO

★ ¿QUÉ SON LAS PRÁCTICAS DE BUEN GOBIERNO CORPORATIVO Y PARA QUÉ SIRVEN?	106
★ ¿POR QUÉ NECESITAMOS UN CÓDIGO DE ÉTICA? ¿QUÉ ACCIONES TOMAMOS PARA QUE SE RESPETE EN YANACocha?	107
★ ¿CUÁLES SON LAS INICIATIVAS INTERNACIONALES DE LAS QUE PARTICIPAMOS Y POR QUÉ PARTICIPAMOS EN ELLAS?	108
★ ¿CUÁLES SON LOS CANALES QUE UTILIZAMOS PARA COMUNICARNOS CON NUESTROS GRUPOS DE INTERÉS? ¿CÓMO ATENDEMOS LOS INCIDENTES Y CÓMO RESOLVEMOS LAS QUEJAS?	114
★ ¿DE QUÉ MANERA NOS RELACIONAMOS CON LAS COMUNIDADES? ¿CÓMO ATENDEMOS LAS CONSULTAS Y RECLAMOS DE LOS POBLADORES?	116
★ ¿CUÁL ES Y CÓMO ESTÁ CONFORMADO NUESTRO EQUIPO DE COLABORADORES?	123
★ ¿QUIÉNES SON Y QUÉ DERECHOS Y OBLIGACIONES TIENEN NUESTROS PROVEEDORES?	130
★ PRÁCTICAS DE BUEN GOBIERNO CORPORATIVO: PUNTOS CLAVE	133

PRÁCTICAS DE BUEN GOBIERNO CORPORATIVO

Nuestro comportamiento corporativo no es espontáneo. Yanacocha, al ser parte de Newmont y Buenaventura, cuenta con prácticas, políticas, estándares y códigos muy específicos que rigen nuestras acciones y aseguran el correcto funcionamiento de la empresa. A continuación, el detalle de nuestros procedimientos institucionales y su explicación.

★ **¿QUÉ SON LAS PRÁCTICAS DE BUEN GOBIERNO CORPORATIVO Y PARA QUÉ SIRVEN?**

La corporación Newmont cuenta con prácticas de buen gobierno corporativo regidas por políticas, procesos y procedimientos. Estos mecanismos son difundidos en todas las operaciones de la corporación para garantizar su implementación alrededor del mundo.

Estas políticas incluyen aspectos como la identificación y monitoreo de estrategias de negocio, la identificación y gestión de riesgos a nivel corporativo, el establecimiento de estándares éticos de conducta, y el cumplimiento de las leyes nacionales e internacionales que estén relacionadas a las operaciones. Newmont también dispone de procedimientos específicos para promover una gestión transparente, rechazar prácticas anticompetitivas y evitar los conflictos de interés. Todas estas disposiciones están incorporadas en el Código de Ética.

Por otro lado, es importante resaltar que el derecho de representatividad de los accionistas no es limitado, por lo que se promueve su participación activa en la Junta General de Accionistas bajo los mecanismos de comunicación y participación establecidos. Además, ellos cuentan con mecanismos para presentar puntos a debatir en las reuniones de Alta Dirección y pueden solicitar información en cualquier momento, especialmente en las reuniones trimestrales establecidas para ello.

Asimismo, se realizan auditorías externas e independientes de la información financiera. Este procedimiento es parte de la gestión administrativa interna de Yanacocha desde el inicio de sus operaciones. A ello se suma la auditoría externa anual de la Corporación Financiera Internacional, organización que establece lineamientos en materia de gestión social y medioambiental a través de sus normas de desempeño.

Además de cumplir la normativa legal nacional, Yanacocha, como parte de la corporación Newmont, responde a la normativa internacional Sarbanes-Oxley¹⁴ y a los lineamientos del Dow Jones Sustainability Index¹⁵.

¹⁴ La Ley Sarbanes-Oxley nace en Estados Unidos con el fin de monitorear a las empresas que cotizan en la bolsa de valores, evitando que las acciones de las mismas sean alteradas de manera dudosa, mientras que su valor es menor. Su finalidad es evitar fraudes y riesgo de bancarrota, protegiendo al inversor.

¹⁵ Es el ranking de sostenibilidad más aceptado mundialmente, que lo convierte en un punto de referencia para inversores y compañías.

★ **¿POR QUÉ NECESITAMOS UN CÓDIGO DE ÉTICA? ¿QUÉ ACCIONES TOMAMOS PARA QUE SE RESPETE EN YANACOCHA?**

* **CÓDIGO DE ÉTICA**

La Alta Dirección de Yanacocha reconoce que mantener una conducta ética en sus operaciones es un factor clave para el éxito empresarial. Por ello, el Código de Ética aplica a todos los trabajadores, funcionarios y directores de Newmont Mining Corporation y subsidiarias (entidades en las que Newmont posee una participación mayor al 50%) con independencia de su cargo¹⁶. Ha sido diseñado como una herramienta educativa, preventiva y de orientación, pero en ningún caso reemplaza a la legislación local de cada país.

El Código de Ética establece lineamientos y políticas acerca de la igualdad de oportunidades, conductas impropias fuera del trabajo, conductas fraudulentas y deshonestas, administración de activos de la empresa, manejo de la información confidencial, facultades de representación, conflictos de intereses, independencia de los auditores y cumplimiento de leyes de comercio internacional, entre otros.

Para supervisar su cumplimiento, la corporación Newmont dispone de un call center y una página web que permite a los colaboradores y contratistas realizar llamadas telefónicas confidenciales o informes. De esta forma el personal es incentivado a comunicar sus preocupaciones éticas. El servicio de call center está disponible las 24 horas, sin costo, en inglés, español e indonesio.

Para garantizar que la conducta de los colaboradores, funcionarios y directores sea coherente con los valores de la institución, Yanacocha ha creado el puesto de Especialista Senior en Derechos Humanos & Ethical Advocate. Dentro de sus obligaciones está asumir la responsabilidad de gestionar las denuncias que puedan existir por el comportamiento del personal. Este puesto existe desde el año 2006 y también tiene dentro de sus responsabilidades velar por el cumplimiento de los compromisos asumidos en materia de ética y de derechos humanos por Yanacocha, tanto en colaboradores como en contratistas.

¹⁶ También aplica a las afiliadas de Newmont Mining Corporation que voluntariamente lo hayan adoptado.

Es importante resaltar que la corporación Newmont programa reuniones trimestrales del Equipo de Acción Ética región Sudamérica con la finalidad de discutir los acontecimientos ocurridos. Finalmente, se realiza una reunión corporativa con los defensores de las diferentes regiones donde opera Newmont con el objetivo de compartir lecciones aprendidas y buenas prácticas.

★ **¿CUÁLES SON LAS INICIATIVAS INTERNACIONALES DE LAS QUE PARTICIPAMOS Y POR QUÉ PARTICIPAMOS EN ELLAS?**

* **PACTO MUNDIAL (GLOBAL COMPACT)**

Pacto Mundial (Global Compact) es una iniciativa de las Naciones Unidas para que las empresas acojan, como parte integral de sus operaciones, diez principios y acciones en materia de derechos humanos, trabajo, medio ambiente y lucha contra la corrupción. Su objetivo es integrar los intereses y procesos de la actividad empresarial con los valores y demandas de la sociedad civil, de tal forma que se cree una “ciudadanía corporativa global”.

En noviembre de 2003 Naciones Unidas en el Perú y la Confederación Nacional de Instituciones Empresariales Privadas (CONFIEP) lanzaron oficialmente el Pacto Mundial en Perú. Minera Yanacocha se ha adherido a esta iniciativa desde abril de 2004 y, a través de su Reporte de Sostenibilidad y su Declaración de Compromiso de Responsabilidad Socio Ambiental, cumple con comunicar sus acciones desde el año 2007.

A continuación se detallan las principales iniciativas en cumplimiento a los Principios de Global Compact:

A - DERECHOS HUMANOS

Principio 1: Las empresas deben apoyar y respetar la protección de los derechos humanos fundamentales internacionalmente reconocidos dentro de su ámbito de influencia.

Principio 2: Deben asegurarse de no ser cómplices en la vulneración de los derechos humanos.

Acciones:

- Yanacocha se ha adherido a la iniciativa de los Principios Voluntarios de Seguridad y Derechos Humanos (desde el año 2001). Esta iniciativa, al igual que el Pacto Mundial, se basa en el marco del Derecho Internacional de los Derechos Humanos (DIDH), de carácter vinculante para el Perú en su calidad de miembro de las Naciones Unidas.
- Yanacocha desarrolla planes de capacitación continua para incrementar la conciencia acerca de los derechos humanos en todo su personal. Para complementar este esfuerzo, se publican materiales informativos para difundir su importancia. En el caso de los contratistas, se ha incluido un anexo donde se difunden los compromisos que Yanacocha tiene al respecto, labor que se refuerza en las reuniones de coordinación que la empresa mantiene con ellos de forma mensual. Asimismo, realiza capacitaciones anuales con el personal de seguridad y mandos de las fuerzas policiales que se ubican en sus operaciones.
- Yanacocha apoya la construcción de redes de Grupos de Interés para compartir la implementación de compromisos en Derechos Humanos. Por ello, se organizan talleres externos con diversos actores relacionados a la seguridad, como Fuerzas Armadas, junto con autoridades locales y nacionales, representantes de universidades, ONG, rondas campesinas y otras empresas del sector.

B - RELACIONES LABORALES

Principio 3: Las empresas deben apoyar la libertad de afiliación y el reconocimiento efectivo del derecho de negociación colectiva.

Principio 4: La eliminación de toda forma de trabajo forzoso o realizado bajo coacción.

Principio 5: La erradicación del trabajo infantil.

Principio 6: La abolición de las prácticas de discriminación en el empleo y la ocupación.

Acciones:

- El 2004 se constituyó el Sindicato de Trabajadores de Yanacocha. El Convenio Colectivo de Trabajo 2010-2013, que rige actualmente, ha logrado alinear los objetivos corporativos con los de los trabajadores, creando un clima armónico.
- La discriminación, el trabajo infantil y el trabajo forzoso son actividades prohibidas en el Código de Ética de la corporación Newmont. Su cumplimiento está asegurado a través de los procedimientos en la contratación del personal y los requisitos para la entrega de los fotochecks al momento de ingresar a las operaciones. Cualquier diferencia o violación a estas normas laborales puede ser denunciada a través de los mecanismos que la empresa tiene para ello, los cuales se explican con más detalle a lo largo de este reporte.

C - MEDIO AMBIENTE

Principio 7: Las empresas deben mantener un enfoque preventivo orientado al desafío de la protección medioambiental.

Principio 8: Adoptar iniciativas que promuevan una mayor responsabilidad ambiental.

Principio 9: Favorecer el desarrollo y la difusión de tecnologías respetuosas con el medio ambiente.

Acciones:

- La política medioambiental de Yanacocha está basada en el principio de prevención, por ello aplica planes de monitoreo y control agua, aire, biodiversidad y gestión de residuos sólidos. Esta política toma como referencia los más altos estándares internacionales, razón por la cual obtuvo la certificación ISO 14001 desde el año 2007 y la certificación del Código Internacional para el Manejo del Cianuro desde 2008. Ambas certificaciones se renuevan de forma periódica.

D - LUCHA CONTRA LA CORRUPCIÓN

Principio 10: Las empresas deben luchar contra la corrupción en todas sus formas, incluidos la extorsión y el soborno.

Acciones:

- El Código de Ética de Yanacocha incluye un capítulo específico de lucha contra la corrupción. En él se establecen conductas que no pueden ser aceptables en un ambiente comercial frente a funcionarios del gobierno. Es una actividad prohibida solicitar cualquier trato especial que beneficie directa o indirectamente cualquier operación de Newmont. Estos límites están detallados en el Manual Internacional de Cumplimiento de Normas Anti-Corrupción (PACI)¹⁷, que define a su vez los principios que han reforzado el compromiso de Newmont con dos acciones fundamentales: establecer una política de tolerancia cero con respecto al soborno; e implementar un programa anticorrupción práctico y efectivo¹⁸.

*** INICIATIVA DE TRANSPARENCIA EN LAS INDUSTRIAS EXTRACTIVAS (EITI)**

La Iniciativa para la Transparencia de las Industrias Extractivas (EITI por sus siglas en inglés) es una alianza estratégica a nivel mundial que reúne a gobiernos, empresas extractivas (minería, petróleo y gas), grupos de la sociedad civil y organizaciones internacionales. El fin es incentivar la aplicación de criterios de transparencia en los pagos que hacen las empresas a los gobiernos y en los ingresos que los gobiernos reciben de estas empresas. De este modo, creemos, se asegura que los recursos estén siendo usados para fomentar el desarrollo nacional.

El Perú se adhirió a la EITI en el año 2005 y Yanacocha en el 2008. Por tanto, la empresa comunica sus resultados, acciones y aportes a través de medios como el *Reporte de Sostenibilidad*, donde se brinda información clara y precisa de sus operaciones en materia económica.

La implementación de esta iniciativa en Cajamarca permitió que Yanacocha exponga los resultados del periodo 2004-2008, lo que a la postre se volvió un caso de éxito: fue la primera

¹⁷ PACI por su nombre en inglés: Partnering Against Corruption Initiative.

¹⁸ Manual internacional para el cumplimiento de normas anticorrupción de la corporación Newmont

vez en el mundo que se hizo un reporte a escala regional. A causa de ello, un representante del Gobierno Regional fue invitado a la reunión mundial del EITI para exponer su experiencia.

En el año 2011 el Perú ha sido reconocido como el primer país de América Latina que cuenta con la certificación 'País Cumplidor por la Iniciativa EITI'.

*** PRINCIPIOS VOLUNTARIOS DE SEGURIDAD Y DERECHOS HUMANOS**

En alineamiento a la corporación Newmont, Yanacocha se adhiere a los Principios Voluntarios de Seguridad y Derechos Humanos. Esta iniciativa es promovida por una alianza que a la fecha reúne a 7 gobiernos, 11 ONG y 19 empresas extractivas.

La idea de este compromiso es resguardar la seguridad y la dignidad humana respetando los derechos de las poblaciones ubicadas alrededor de las operaciones de las empresas extractivas, así como de sus colaboradores y contratistas.

La corporación Newmont ha hecho de este compromiso uno de sus estándares globales. La finalidad es que el respeto a los derechos humanos esté presente en la toma de decisiones de todos los funcionarios. Esto se logra proporcionando los procedimientos específicos para el tratamiento de impactos relacionados a estos temas.

Por ejemplo, la totalidad de los agentes de la empresa de seguridad privada que presta servicios a la empresa y, de manera voluntaria, los mandos de las fuerzas policiales que están en sus operaciones, reciben entrenamiento anual en los Principios Voluntarios y las normas de las Naciones Unidas acerca de seguridad.

Creemos que de todos los principios, el que promueve la prevención es el fundamental. Al mejorar la comprensión del entorno en el que se opera, y al tener a disposición los mecanismos para evitar que cualquier diferencia derive en conflictos, se logra reducir la posibilidad de que se vulnere la seguridad y la dignidad de cualquier persona.

En ese sentido, se han implementado áreas para la recepción y registro de las preocupaciones de la población, el análisis de las mismas, y la respuesta oportuna con explicaciones o soluciones, si así fuera el caso.

Indicadores de gestión en derechos humanos

GRI	Descripción	2010	2011
HR1	Porcentaje y número total de acuerdos de inversión significativos que incluyen cláusulas de derechos humanos.	Código de Ética y contratos con proveedores y contratistas	Código de Ética y contratos con proveedores y contratistas (1)
HR2	Porcentaje de los principales distribuidores y contratistas que han sido objeto de análisis en materia de derechos humanos.	100%	100%
HR3	Total de horas de formación de empleados en políticas de derechos humanos relevantes para sus actividades	—	4.239 (2)
HR4	Número total de incidentes por discriminación registrados	No se han registrado	No se han registrado
HR5	Actividades de la compañía en las que el derecho a la libertad de asociación y de acogerse a convenios colectivos puede significar importantes riesgos, y medidas para respaldar estos derechos.	No se han registrado	No se han registrado
HR6	Actividades identificadas como de riesgo significativo de incidentes de explotación infantil y las medidas adoptadas para su eliminación.	No se han registrado	No se han registrado
HR7	Actividades identificadas como de riesgo significativo de ser origen de episodios de trabajo forzado y las medidas adoptadas para su eliminación.	No se han registrado	No se han registrado
HR8	Porcentaje de personal de seguridad que ha sido formado en las políticas o procedimientos en aspectos de derechos humanos relevantes.	100%	100%
HR9	Número total de incidentes relacionados con violaciones de los derechos indígenas y medidas adoptadas.	No aplica	No aplica (3)

- (1) Los contratos con empresas contratistas incluyen una cláusula específica sobre los compromisos asumidos con el Pacto Global y los Principios Voluntarios sobre Seguridad y Derechos Humanos.
- (2) Yanacocha implementó un proceso de entrenamiento continuo para elevar la conciencia en materia de derechos humanos. Por ello, las charlas de inducción a colaboradores y contratistas incluyen temas de derechos humanos.
- (3) En el área de influencia directa e indirecta de Yanacocha no se encuentran ubicadas poblaciones indígenas. La Corporación Financiera Internacional define como poblaciones indígenas a aquellos grupos sociales con identidades distintas de las de grupos dominantes, suelen encontrarse en segmentos más marginados y vulnerables de la población. La condición económica, social y jurídica de dichos pueblos con frecuencia limita su capacidad de participar en el desarrollo y disfrutar de sus beneficios.

★ **¿CUÁLES SON LOS CANALES QUE UTILIZAMOS PARA COMUNICARNOS CON NUESTROS GRUPOS DE INTERÉS? ¿CÓMO ATENDEMOS LOS INCIDENTES Y CÓMO RESOLVEMOS LAS QUEJAS?**

La corporación Newmont reconoce que la comunicación con los grupos de interés es central en la búsqueda del desarrollo sostenible. Por ello es importante mantener una relación transparente y directa con cada uno de los grupos de interés, para generar oportunidades mutuas de bienestar y progreso.

Estos canales de diálogo se monitorean continuamente para identificar oportunidades de mejora; el objetivo es que sean eficientes en establecer las necesidades y expectativas de los grupos de interés para darles una atención diferenciada.

Se considera estratégico analizar el clima social del área de influencia directa e indirecta de manera periódica para, de manera proactiva, realizar las gestiones necesarias. De esta manera se evitan quejas, reclamos o conflictos que puedan poner en peligro los derechos fundamentales de las personas.

A continuación se detallan los principales canales de diálogo establecidos según grupo de interés.

Grupo de interés	Canales de Diálogo
Accionistas	<ul style="list-style-type: none"> • Junta general de accionistas. • Reporte de sostenibilidad. • Reuniones trimestrales con los socios para la discusión de agenda de Alta Dirección. • Informes para accionistas. • Página web corporativa.
Colaboradores	<ul style="list-style-type: none"> • Charlas de inducción • Crew meetings: reuniones que buscan el diálogo directo entre los colaboradores y la Alta Dirección. • Town Halls: reuniones con el equipo líder. • Boletín informativo Yanacochito. • Apoyo con asesorías especializadas en comunicaciones e imagen institucional. • Intranet. • Encuestas de clima laboral. • Evaluaciones de desempeño. • Línea de cumplimiento. • Programas de capacitación. • Campañas de información especiales. • Página web corporativa.
Proveedores	<ul style="list-style-type: none"> • Reuniones presenciales, videoconferencias, teleconferencias. • Comunicaciones escritas. • Página web de Yanacocha. • Línea de cumplimiento. • Auditorías y programas de evaluación. • Página web corporativa.
Comunidades	<ul style="list-style-type: none"> • Estudios de línea base para la identificación de necesidades y expectativas de las comunidades. • Talleres para la difusión de los proyectos de responsabilidad social. • Participación activa en las asambleas comunales. • Reuniones con autoridades. • Visitas permanentes del personal de relaciones comunitarias a las comunidades. • Oficina de atención al público. • Equipo de Relaciones Comunitarias. • Área de análisis social y monitoreo de incidentes, quejas y reclamos. • Línea telefónica de recepción de quejas y reclamos. • Línea de cumplimiento. • Radioemisora MY Radio. • Página web corporativa.

★ **¿DE QUÉ MANERA NOS RELACIONAMOS CON LAS COMUNIDADES? ¿CÓMO ATENDEMOS LAS CONSULTAS Y RECLAMOS DE LOS POBLADORES?**

Reconocemos que las operaciones de Yanacocha se realizan en una zona con altas demandas sociales y, como consecuencia, los incidentes constituyen parte importante de cómo nos relacionamos con las comunidades. Por ello tratamos de gestionar adecuadamente los impactos socioambientales que tienen nuestras operaciones, pues es nuestra obligación evitar situaciones de conflicto que puedan afectar el bienestar de las comunidades, lesiones al personal o a los pobladores, perjuicio o pérdida de bienes, o afectar negativamente la imagen de Yanacocha.

En 2011 se definió un plan estratégico a cinco años para mejorar la gestión de nuestros impactos socioambientales. El objetivo de este plan es potenciar la estructura organizacional del área de Análisis Social y Monitoreo, para de esta manera hacer más eficiente y rápida la atención de quejas, reclamos o incidentes presentados.

En función de ello se han implementado sistemas de información, se han optimizado los procesos internos y se han mejorado los protocolos de atención. Es así que el área de Análisis Social y Monitoreo establece un nivel de criticidad para cada caso que se presenta y analiza la coyuntura social para identificar la atención más adecuada.

Cabe señalar, que como soporte operativo se cuenta con el Sistema Documentario SISDOC desde el año 2006, lo que permite generar reportes que, al identificar los factores clave que permiten prevenir los conflictos, apoyan el proceso de toma de decisiones.

* **PRINCIPALES DEFINICIONES**

- **Incidente.** Cuando hay un evento u ocurrencia que indique que se ha violado un procedimiento. Este acto puede impactar negativamente en la capacidad de Yanacocha para realizar sus operaciones o afectar su reputación.
- **Impacto.** Cualquier efecto negativo o positivo en la comunidad que resulte de actividades, productos o servicios de nuestras operaciones.

- **Reclamo.** Expresión de descontento, daño, incomodidad o molestia de una persona o grupo de personas directa o indirectamente causada por las actividades de Yanacocha.
- **Queja.** Situación parecida al reclamo, con la diferencia de que el reclamante solicita compensación —monetaria o no monetaria— y exige una reparación formal.
- **Conflicto.** Cuando dos o más partes perciben que sus intereses son incompatibles, expresan actitudes hostiles o persiguen sus intereses a través de acciones que dañan a las demás partes. Estas partes pueden ser personas individuales o grupos de personas.
- **Crisis.** Cuando se rompe el diálogo entre las partes se intensifican las acciones violentas. Para su solución es necesaria la intervención del Gobierno Central u otras instituciones públicas o privadas.

* **OFICINA DE ATENCIÓN AL PÚBLICO**

La principal función de esta oficina¹⁹ es atender cualquier tipo de consulta, reclamo o queja de los pobladores de Cajamarca, de las instituciones públicas o privadas con las que nos relacionamos, de nuestros propios trabajadores y de las empresas contratistas. De esta forma Yanacocha ha creado una instancia de diálogo y conciliación en la que se orienta a los pobladores, de manera personalizada, para que resuelvan sus inquietudes de una manera rápida y conveniente.

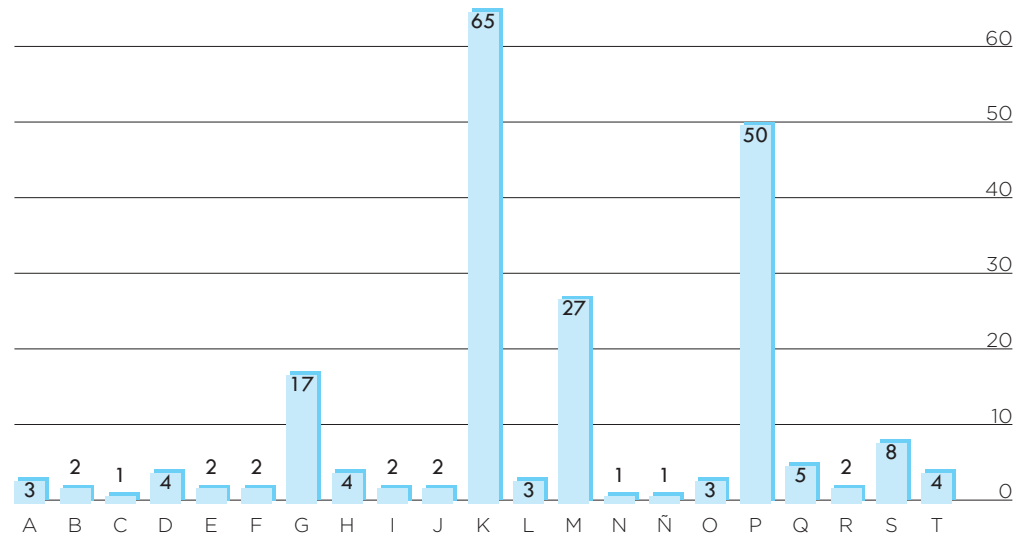
Las consultas y quejas pueden ser presentadas vía telefónica, carta o correo electrónico, y pueden registrarse de manera anónima o no. Asimismo, la oficina actúa “de oficio” al tomar conocimiento de algún hecho en el que las operaciones de Yanacocha o de sus contratistas pudieran verse negativamente afectadas.

Esta oficina funciona desde el año 2000 y ha tramitado irregularidades administrativas, incumplimiento de normas laborales y contratos, falta de pago de facturas, perjuicios a la propiedad, ausencia de información, daños al medio ambiente, entre otros.

¹⁹ La Oficina de Atención al Público está ubicada en la Av. Vía de Evitamiento Sur N.º 549 Cajamarca y sus teléfonos son: el 58-4000 anexo 23760 y el 0-800-1-2790 (línea gratuita).

La difusión del trabajo de esta oficina se realiza a través de la radioemisora MY Radio, además de otros medios como las cartas que se entregan a las autoridades y a los líderes comunales de la zona de influencia —directa e indirecta— de Yanacochoa.

Durante el año 2011 los requerimientos fueron, sobre todo, irregularidades laborales y deudas de empresas contratistas hacia sus trabajadores, tal como se muestra en el gráfico adjunto.



Reporte de reclamos por tema de queja, año 2001

A Temas administrativos contra trabajadores de Minera Yanacochoa	H Mal comportamiento en la comunidad de trabajadores contratistas	Ñ Deudas de Minera Yanacochoa
B Temas administrativos contra Minera Yanacochoa	I Irregularidades laborales de Minera Yanacochoa	O Deudas de empresas sub contratistas
C Temas administrativos contra empresas contratistas	J Irregularidades laborales de empresas sub contratistas	P Deudas de empresas contratistas
D Temas administrativos contra trabajadores contratistas	K Irregularidades laborales de empresas contratistas	Q Daños ocasionados por trabajadores de Yanacochoa
E Por compra de tierras	L Incumplimiento de compromiso de Minera Yanacochoa	R Daños ocasionados por trabajadores contratistas
F Otros impactos ambientales	M Deudas de trabajadores de Yanacochoa	S Daños ocasionados por Minera Yanacochoa
G Mal comportamiento en la comunidad de trabajadores de Minera Yanacochoa	N Deudas de trabajadores contratistas	T Daños ocasionados por empresas contratistas

* DESCRIPCIÓN DE LOS PRINCIPALES IMPACTOS GESTIONADOS DURANTE EL AÑO 2011

Impacto	Tipo impacto	Gestiones realizadas	Fuente de verificación
Municipalidad Distrital de La Encañada	Negativo	<ul style="list-style-type: none"> • Instalación de mesa de diálogo. • Conformación de equipos técnicos para mesas de trabajo. • Plan de reforzamiento con grupo de interés de La Encañada. 	<ul style="list-style-type: none"> • Reportes de análisis social de Yanacochoa (este y oeste). • Reportes de seguridad. • Reporte de medios de comunicación.
Seudocanal La Ramada	Negativo	<ul style="list-style-type: none"> • Inspecciones de las áreas de: Medio Ambiente, Seguridad, Tierras, Legal y Responsabilidad Social con la finalidad de demostrar la improcedencia de la resolución de conformación del seudocanal. • Seguimiento del área de Responsabilidad Social a las acciones de los usuarios del seudocanal. • Levantamiento de actas policiales ante incursiones de los usuarios del seudocanal. 	<ul style="list-style-type: none"> • Reportes de análisis social. • Reportes de Seguridad, Legal, Medio Ambiente. • Reporte de medios de comunicación.
Canal Yanacochoa-Llagamarca	Negativo	<ul style="list-style-type: none"> • Inspecciones de las áreas de: Medio Ambiente, Legal, Aguas y Responsabilidad Social ante el pedido de los usuarios para determinar la aceptación del reservorio San José y cerrar los compromisos pendientes. • Reinstalación de mesa de diálogo formal con usuarios del canal. • Coordinaciones permanentes con representantes de los usuarios del canal. 	<ul style="list-style-type: none"> • Reportes de análisis social. • Reportes de Seguridad, Legal y Medio Ambiente. • Reporte de medios de comunicación.
Caso Laguna Totoracochoa	Negativo	<ul style="list-style-type: none"> • Descargo en medios de comunicación local por intermedio de voceros oficiales. • Informes del área de Medio Ambiente sobre la calidad del agua. • Reforzamiento de relaciones con grupos de interés de la zona. 	<ul style="list-style-type: none"> • Reportes de análisis social. • Reportes de Seguridad, Legal y Medio Ambiente. • Reporte de medios de comunicación.

>>>

>>>

Impacto	Tipo impacto	Gestiones realizadas	Fuente de verificación
Cierre mesa de diálogo en Tual	Positivo	<ul style="list-style-type: none"> Reuniones con representantes del canal a través de las mesas de diálogo semanales. Reuniones de trabajo con la comisión de usuarios del canal. Coordinaciones de las áreas de Responsabilidad Social, Legal y Contraloría para el cierre de compromisos. 	<ul style="list-style-type: none"> Reportes de análisis social. Reportes de Seguridad y Legal.
Proyecto Seguridad Alimentaria	Positivo	<ul style="list-style-type: none"> Fortalecimiento de capacidades productivas. Adopción de condiciones saludables en las viviendas. Capacitación en prácticas saludables sobre alimentación, salud y organización. 	<ul style="list-style-type: none"> Reportes de análisis social.
Programa de Alfabetización y Educación Básica Alternativa (PAEBA)	Positivo	<ul style="list-style-type: none"> Implementación de círculos de aprendizaje. Implementación del Centro de Educación Básica Alternativa. Capacitación técnica laboral. Formación y capacitación de docentes. Monitoreo y evaluación constante del proyecto. 	<ul style="list-style-type: none"> Reportes de análisis social.
Programa de desarrollo ganadero	Positivo	<ul style="list-style-type: none"> Mejoramiento de pastos. Mejoramiento genético de ganado vacuno y ovino. Transferencia tecnológica. Capacitación sanitaria. Control de volúmenes de producción de leche. 	<ul style="list-style-type: none"> Reportes de análisis social. Reporte de Foncreagro.
Implementación de sistemas agua potable área de influencia directa	Positivo	<ul style="list-style-type: none"> Implementación de sistemas de riego tecnificado. Revestimiento de canales. Construcción de sistemas de agua potable. 	<ul style="list-style-type: none"> Reportes de análisis social. Reporte de Foncreagro.

*** PRINCIPALES RECLAMOS RECIBIDOS DURANTE EL 2011**

La mayoría de reclamos son recogidos por el personal de Relaciones Comunitarias. Luego de recabar la información se inicia un proceso de investigación con el apoyo de las áreas pertinentes. El plazo máximo para emitir una respuesta es 45 días desde la recepción del reclamo.

Tema	Grupo de interés	Gestión realizada
Reclaman que existe personal foráneo trabajando en rubros que podrían ser cubiertos por pobladores de caseríos de la zona.	Pobladores y Autoridades de Lagunas de Combayo	<ul style="list-style-type: none"> Coordinaciones internas con las áreas involucradas en el proyecto para realizar el balance respectivo. Diálogo con las empresas involucradas y revisión de la rotación respectiva.
Reclamos relacionados a transporte y recojo del personal en paraderos (caminan 4 o 5 horas diarias).	Trabajadores y pobladores de Huangachanga	<ul style="list-style-type: none"> Coordinaciones internas con las áreas involucradas en el proyecto para reevaluación de ubicación de paraderos. Diálogo con las empresas involucradas. Reubicación de paraderos.
Reclaman limpieza de sedimentadores que se encuentran colmatados.	Pobladores y autoridades de San Nicolás	<ul style="list-style-type: none"> Coordinaciones internas con las áreas involucradas en el proyecto y solicitud al Gobierno Central. Después de la autorización respectiva, se realizó la limpieza de los sedimentadores.
Reclaman que en el acceso a Quengo Río Alto hay un deslizamiento en el talud que, de continuar, impedirá el ingreso de vehículos a la zona.	Pobladores y autoridades de Quengo Río Alto	<ul style="list-style-type: none"> Coordinaciones internas con las áreas involucradas en el proyecto y solicitud al Gobierno Central. Después de la autorización respectiva, se realizó el trabajo de remodelamiento.
Reclamo por retraso de construcción de cobertizos.	Pobladores y autoridades de Quinuapampa	<ul style="list-style-type: none"> Coordinaciones internas con las áreas involucradas en el proyecto para realizar la construcción. Diálogo con el caserío y construcción del cobertizo.
Reclamo por retraso en la entrega de abonos.	Pobladores y autoridades de Agua Blanca	<ul style="list-style-type: none"> Coordinaciones internas con las áreas involucradas en el proyecto para realizar la entrega. Diálogo con el caserío y entrega de los abonos.
Reclaman que existe personal convocado que a la fecha no han ingresado a laborar.	Pobladores y autoridades de Santa Rosa de Huasmin	<ul style="list-style-type: none"> Coordinaciones internas con las áreas involucradas en el proyecto para evaluación respectiva. Diálogo con las empresas involucradas y reubicación del personal.

*** MONITOREO DE CONFLICTOS 2011**

Para la adecuada gestión de conflictos, estos se clasifican en cuatro niveles: crisis, alto, medio y bajo.

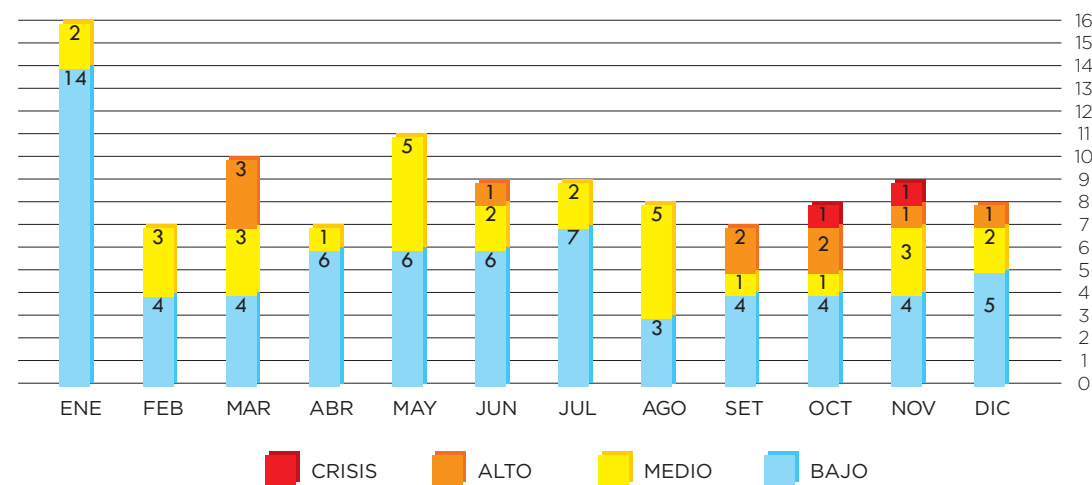
Los conflictos ocurridos durante el año 2011 reflejan la coyuntura social del país y representan una oportunidad para generar mayor credibilidad en nuestros vecinos.

Los conflictos que se han presentado a nivel de crisis, ocurridos entre los meses de octubre y noviembre 2011, estuvieron relacionados a las paralizaciones efectuadas por oposición al Proyecto Conga. Fuera de ello, los conflictos más importantes fueron las protestas de los usuarios del canal Tres Tingos, quienes secuestraron a funcionarios de la Autoridad Administrativa del Agua Marañón; y al bloqueo planificado y ejecutado por la alcaldía de La Encañada.

Reconocemos que los conflictos se originan principalmente por compromisos incumplidos, muchos de ellos, por oposición de pequeños grupos de pobladores que impiden el normal cumplimiento de estos. En consecuencia hemos venido implementando planes de acción y control para dar un mejor seguimiento a los compromisos pendientes.

Vale destacar que se han logrado identificar factores y mecanismos que ayudan a la prevención de conflictos, como por ejemplo: la gestión del agua respecto a temas relacionados al medio ambiente; empleo local respecto a contratistas y ex propietarios de tierras; y el activismo político.

Monitoreo de conflictos de enero a diciembre 2011



★ ¿CUÁL ES Y CÓMO ESTÁ CONFORMADO NUESTRO EQUIPO DE COLABORADORES?

Para Yanacocha, sus colaboradores constituyen un aliado estratégico para cumplir su objetivo institucional: ser una empresa social y ambientalmente responsable.

Uno de los mayores desafíos que asume el área de Recursos Humanos es atraer, desarrollar y retener al personal calificado y comprometido con los objetivos estratégicos de la corporación Newmont.

El modelo de organización de Yanacocha es matricial, lo que permite priorizar todos los objetivos por igual y mantener una estructura múltiple de liderazgo.

A continuación se detallan los principales indicadores que reflejan la composición de la fuerza laboral de Yanacocha:

1 Por género	2010	%	2011	%
Hombres	3.049	93	3.298	93
Mujeres	238	7	259	7
Total	3.287	100	3.557	100

2 Por categoría	2010	2011
Nivel de gerencia senior y de mando medio	139	167
Supervisión de primera línea	307	369
Personal profesional y técnico	2.841	3.021
Total	3.287	3.557

3 Por tipo de contrato	2010	2011
Contrato indefinido	2.393	2.513
Contrato temporal	894	1.044
Total	3.287	3.557

>>>

>>>

4 Por origen	2010	2011
Cajamarca	1.772	1.923
Otras ciudades	1.515	1.634
Total	3.287	3.557

5 Otros indicadores	2010	2011
Rotación media de colaboradores	0,12%	0,17%
Porcentaje de mujeres en cargos gerenciales	0,15%	0,14%
Relación entre el salario base de hombres y mujeres	Menos del 1%	Menos del 1%
Relación entre el salario inicial estándar y el salario mínimo local	—	4,34

*** EVALUACIONES DE DESEMPEÑO**

Cada año se establecen los objetivos estratégicos que contribuyen a lograr las metas corporativas definidas por la corporación Newmont, las mismas que se traducen en objetivos regionales y luego en objetivos específicos para Yanacocha y sus gerencias. Posteriormente, cada colaborador establece sus objetivos individuales de tal forma que estén alineados con las metas corporativas.

Los objetivos individuales para cada colaborador de categoría 101 hacia adelante determinan su evaluación de desempeño para cada año. De esta manera, cada supervisor dispone de la herramienta para el seguimiento y monitoreo de los objetivos individuales del personal a su cargo mediante los indicadores de gestión establecidos para cada objetivo.

El proceso de evaluación de desempeño tiene tres etapas: la primera es la definición de objetivos; la segunda es la revisión de mitad de año, que permite la actualización de objetivos —si fuera necesaria— e incentiva la retroalimentación; y la tercera etapa es la evaluación final, que por lo general se produce en los meses de noviembre y diciembre de cada año.

Resultados del proceso de evaluación de desempeño según etapa	Porcentaje de cumplimiento	
	2010	2011
• Personal con objetivos de desempeño aprobados	95%	94%
• Cierre de revisión de medio año de acuerdo con lo planificado	94%	94%
• Cierre de revisión de fin de año de acuerdo con lo planificado	98%	92%

*** CLIMA LABORAL**

Cada año realizamos la encuesta sobre clima laboral que nos permite conocer el nivel de satisfacción de nuestros colaboradores en comunicación interna, orientación para el desempeño profesional, habilidades de supervisión, remuneración y beneficios, condiciones de trabajo, claridad de objetivos, entre otros.

La encuesta permite identificar las brechas en cada factor evaluado y desarrollar planes de acción específicos para establecer oportunidades de mejora.

En el 2011 el nivel de satisfacción alcanzado fue de 74%; sin embargo, es importante tener en cuenta que el nivel de participantes fue sólo el 90% respecto a años anteriores. La razón es que se tuvo que suspender la aplicación de la encuesta a causa de tres paralizaciones de las operaciones.

Encuesta clima laboral	2009	2010	2011
	77%	70%	74%

*** DESARROLLO PROFESIONAL**

En el 2011 se lanzó el programa Camino de la Ciencia Técnica. El objetivo del mismo es motivar al personal técnico altamente calificado, sin personal a cargo, para que desarrolle una línea de carrera. De esta manera se espera incentivar la transferencia de conocimiento especializado en otras áreas de la empresa con apoyo de colaboradores que sean consultores técnicos.

El programa se realizó a nivel piloto con 120 profesionales de las áreas de Geología, Mantenimiento e Ingeniería de Mina. Por otro lado, para colaboradores con personal a cargo, se cuenta con el programa Línea de Liderazgo, que constituye el modelo de desarrollo de líderes internos.

*** PROGRAMAS DE CAPACITACIÓN**

1 . Universidad Corporativa Yanacocha

En alianza con CENTRUM y la organización eClass, en el año 2011 se creó la Universidad Corporativa Yanacocha. Pensando en los colaboradores de la empresa, las clases han sido elaboradas de acuerdo a sus necesidades y en modalidad semi-virtual: las clases son presenciales y virtuales.

La Universidad Corporativa Yanacocha incluye el dictado de dos diplomados en Administración de Empresas y un diplomado en Gestión de Operaciones. En cada uno de ellos participan aproximadamente 50 colaboradores.

Adicionalmente, se dictan cursos libres como Control de Gestión, Liderazgo, Coaching y Trabajo en Equipo, Administración del Tiempo, Comunicación Efectiva y Resolución de Conflictos, Innovación Personal e Inteligencia Emocional. Tanto los diplomados como los cursos libres son dictados en la ciudad de Cajamarca y están subvencionados por la empresa al 100%.

2 . Programa Desarrollo Directivo con la Universidad de Piura

Este programa lo desarrolla la Escuela de Alta Dirección de la Universidad de Piura y está dirigido a 40 colaboradores de la empresa en puestos directivos, con mallas curriculares adaptadas especialmente a sus necesidades. El dictado de clases se da en la ciudad de Cajamarca.

3 . Programa de graduados

Durante el año 2011 participaron 19 jóvenes profesionales en el programa de prácticas profesionales, las mismas que tienen una duración de 18 meses en las áreas de Operaciones Mina, Geología e Ingeniería de Mina. La convocatoria a este programa se realiza mediante ferias laborales a nivel nacional.

4 . Programa de aprendices

Este programa logró durante el año 2011 la certificación de 42 profesionales, entre operadores de camiones, técnicos de laboratorio metalúrgico y operadores de planta minera. De ellos más del 50% fueron contratados para trabajar en Yanacocha.

*** INDICADORES DE GESTIÓN EN CAPACITACIÓN**

	2011
1 Programas de capacitación nivel Gerencial Senior (categorías 108-109, E4-E6)	
Número de horas de capacitación por año	68
Número de participantes por año	69
2 Programas de capacitación nivel Gerencia Media (categorías 105-107)	
Número de horas de capacitación por año	343
Número de participantes por año	331
3 Programas de capacitación nivel Supervisión Primera Línea (categorías 103-104)	
Número de horas de capacitación por año	487
Número de participantes por año	429
4 Programas de capacitación nivel Personal Profesional/Técnico (categorías 1-7, 101-102)	
Número de horas de capacitación por año	597
Número de participantes por año	564

*** BENEFICIOS SOCIALES MÁS ALLÁ DE LA LEY**

El área de Recursos Humanos ha venido trabajando para velar por la calidad de vida de los colaboradores y sus familias más allá de las obligaciones legales.

Los colaboradores de Yanacocha disponen de los beneficios cubiertos al 100% que detallamos a continuación:

1 Salud

- ✓ Plan de Salud EPS para los colaboradores y sus dependientes.
- ✓ Seguro de Vida Ley desde el primer día de trabajo (entre 64 y 96 sueldos).
- ✓ Seguro complementario de trabajo de riesgo.
- ✓ Seguro oncológico para todos los colaboradores.
- ✓ Seguro de invalidez por accidentes.
- ✓ Cheques médicos preventivos anuales.

2 Financieros

- ✓ Desgravamen por saldos deudores de la empresa (en caso de fallecimiento del titular).
- ✓ Asignación por gastos de sepelio.
- ✓ Asignación por desamparo familiar súbito (fallecimiento del titular y cónyuge).
- ✓ Gastos de transporte y alimentación (100% cubierto para el personal del área de mina).
- ✓ Programas de capacitación *in house*.
- ✓ Cada colaborador que cumple cinco años de labores, en el día de su aniversario de ingreso recibe una bonificación financiera, y así ocurre para cada celebración de quinquenio de labores. En el año 2011, celebraron sus quinquenios 626 colaboradores.

3 Bienestar

- ✓ Centros de recreación en campamentos que incluyen áreas de gimnasio, spa, sala de juegos, cancha de 'fulbito' y servicio de reflexología.
- ✓ Aguinaldo navideño para colaboradores.

4 Deporte

- ✓ Organización de eventos deportivos para la integración de colaboradores y contratistas.

5 Eventos

- ✓ Reuniones de reconocimiento de trabajadores destacados.
- ✓ Premiaciones de aniversario luego cumplir cinco años de labores en la empresa.

*** LIBRE ASOCIACIÓN Y RELACIONES COLECTIVAS**

Desde el año 2004, y en uso del derecho de libertad de asociación reconocido en la legislación laboral peruana e internacional, se constituyó el Sindicato de Trabajadores de Yanacocha, que a la fecha tiene alrededor de 700 trabajadores afiliados. Este sindicato, a su vez, forma parte de sindicatos nacionales como la Federación Nacional Minera del Perú y la Confederación General de Trabajadores del Perú.

Desde su constitución, Yanacocha ha sido escrupulosamente respetuosa de los fines, acciones y objetivos del sindicato, con el cual ha logrado negociar y suscribir tres Convenios Colectivos de Trabajo (de tres años cada uno) mediante procesos de negociación colectiva.

El Convenio Colectivo de Trabajo 2010-2013 es el que rige actualmente e incluye temas de gran importancia como los siguientes: otorgar incentivos por desempeño grupal, en función a los niveles de productividad; promover la activa participación en temas de seguridad y salud ocupacional, a través del Comité Paritario en cumplimiento de las leyes sobre esta materia (D.S. 009-2005-TR, D.S. 055-2010-EM y Ley N.º 29783); establecer un seguro complementario de trabajo de riesgo; programas de formación técnica y profesional; etcétera.

El convenio ha permitido generar un mayor compromiso por parte de los trabajadores en un ambiente de paz, en armonía con los objetivos corporativos de Yanacocha. Para fortalecer esta relación y tratar asuntos de interés común, la Gerencia de Relaciones Laborales organiza y ejecuta reuniones mensuales con la directiva del sindicato.

El trabajo ha dado frutos: el Convenio Colectivo de Trabajo vigente fue declarado por el ministerio de Trabajo como el mejor del sector de la gran minería en el Perú. Entre los puntos a resaltar se destacaron los razonables incrementos de remuneraciones, la mejora continua de las condiciones de trabajo y el aumento de los indicadores de productividad.

★ **¿QUIÉNES SON Y QUÉ DERECHOS Y OBLIGACIONES TIENEN NUESTROS PROVEEDORES?**

En Yanacocha reconocemos la importancia de trabajar con proveedores y contratistas que integren en sus operaciones buenas prácticas laborales, de seguridad y de protección del medio ambiente.

Como parte de nuestra estrategia de responsabilidad social, hemos venido trabajando para fortalecer nuestra cadena de proveedores y contratistas más allá de la calidad de productos adquiridos y de los servicios contratados.

A continuación detallamos las principales iniciativas desarrolladas:

* **SEGUIMIENTO DEL CUMPLIMIENTO NORMATIVO**

Contamos con un equipo exclusivamente dedicado al seguimiento del pago de beneficios sociales y de tributos de las empresas contratistas con las que trabajamos. Este seguimiento se realiza a una muestra representativa que varía periódicamente, e incluye visitas técnicas que nos permiten velar por el cumplimiento estándares de seguridad, condiciones de trabajo, etcétera.

* **PLANES DE RESPONSABILIDAD SOCIAL CON CONTRATISTAS**

Yanacocha busca alinearse con sus contratistas más allá de temas propiamente comerciales, razón por la cual ha incluido una cláusula en sus contratos de locación de servicios en la que solicita el compromiso de la empresa para la ejecución de planes de responsabilidad social.

Estos planes se corresponden con la política de responsabilidad social de Yanacocha por lo que su implementación es monitoreada por el Área de Responsabilidad Social de la empresa. La estructura para la presentación de los planes ha sido diseñada con el objetivo de establecer los puntos mínimos que este debe contener.

Entre los aspectos solicitados destaca la adquisición de bienes y servicios locales, la contratación de personal local y la elaboración de proyectos de acción social. En todos los casos se exige la presentación de metas, actividades, indicadores, fuentes de verificación y costos relacionados.

* **PROMOCIÓN DE LA CONTRATACIÓN DE EMPRESAS LOCALES**

Consideramos que es responsabilidad de toda empresa minera ser un eje promotor del desarrollo de las empresas locales. En virtud a ello, nuestros esfuerzos están dirigidos a lograr su solidez y crecimiento más allá del ámbito de las operaciones de Yanacocha.

Para alcanzar este propósito, en el 2011 se determinó que era necesario conocer las capacidades reales de los contratistas locales con los que trabajamos. Con apoyo de una consultoría internacional se definieron dos objetivos: evaluar los estándares y procedimientos en temas de gestión de las empresas, en aspectos como seguridad, organización y manejo contable financiero; y establecer los planes de acción individuales para su desarrollo.

Este diagnóstico por empresa, independientemente de su tamaño y tipo de actividad, nos permitirá focalizar esfuerzos para que alcancen el nivel deseado. Por lo tanto, será necesario un monitoreo permanente respecto al cumplimiento de los planes de acción que se identifiquen.

Se ha proyectado que en el año 2012 se realizará un plan piloto con tres empresas locales que permita validar la metodología a aplicarse. Con los resultados obtenidos se evaluará su implementación en un mayor número de empresas.

* **INDICADORES DE GESTIÓN CON PROVEEDORES**

Indicadores de gestión	2011
Número total de proveedores (1)	2.467
Número total de contratistas (1)	516
Número de proveedores de bienes locales (2)	370
Número de contratistas locales	202
Gasto en contratistas locales (en millones de US\$)	161
Gasto en proveedores locales (en millones de US\$)	193

- (1) Proveedor y/o contratista: empresa que brinda un bien/servicio a Minera Yanacocha.
- (2) Proveedor local: empresa cuya razón social se encuentra en la ciudad de Cajamarca.

*** EXCELENCIA OPERACIONAL**

Permisos ambientales

Newmont tiene la meta corporativa de alcanzar los siete millones de onzas de oro en el año 2017. Este objetivo ha impulsado la búsqueda de oportunidades de mejora en el trámite de permisos, para de esta manera liderar el proceso de crecimiento de los proyectos de expansión a ejecutarse.

Este proceso significó que en el año 2011 se hiciera una reorganización del Departamento de Permisos, incluyéndose un área de Planeamiento, un área de Desarrollo de Estudios y otra de Gestión de Permisos. Entre las medidas tomadas se cuenta la implementación de cambios en los controles para lograr mayor efectividad en los procesos de permisos, la revisión de los procesos de obtención de permisos según la legislación, el desarrollo de un nuevo presupuesto del área, y la coordinación de reuniones periódicas con las áreas operativas y de proyectos para anticipar sus necesidades.

Por otro lado, se trabajó en programas de difusión interna sobre la importancia de los permisos a través de guías de orientación y talleres prácticos a nivel de gerencia y personal técnico.

Finalmente, se desarrollo un sistema de control que incluye curvas de avance por cada tipo de permiso, y tablas con hitos que indican el porcentaje de avance que debe obtener progresivamente cada uno de ellos. Esto permitirá identificar brechas en el avance y monitorear los permisos críticos que podrían impactar negativamente en los niveles de producción de Yanacocha.

★ PRÁCTICAS DE BUEN GOBIERNO CORPORATIVO: PUNTOS CLAVE

- 1 Nuestras buenas prácticas corporativas incluyen aspectos como la identificación y monitoreo de estrategias de negocio, la identificación y gestión de riesgos a nivel corporativo, el establecimiento de estándares éticos de conducta, y el cumplimiento de las leyes nacionales e internacionales que estén relacionadas a las operaciones.
- 2 Contamos con un *Código de Ética* donde se establecen los procedimientos específicos para promover una gestión transparente, rechazar prácticas anticompetitivas y evitar conflictos de interés.
- 3 Contamos con múltiples canales para relacionarnos con nuestros grupos de interés. Uno de ellos es la Oficina de Atención al Público, donde se recibe y hace seguimiento a reclamos, quejas o consultas de la población.
- 4 Nuestros colaboradores reciben beneficios más allá de la ley y ejercen su derecho a la sindicalización. Además, Yanacocha vela por su desarrollo profesional ofreciéndoles programas de capacitación y especialización subvencionados por la empresa.
- 5 Insistimos en que nuestros proveedores respeten los valores de la compañía, de tal forma que integren en sus operaciones buenas prácticas laborales, de seguridad y de protección del medio ambiente.

ANEXO

A. Tabla contenido GRI Minera Yanacocha S.R.L.

B. Principios del Pacto Global de la Organización de las Naciones Unidas

A. TABLA CONTENIDO GRI MINERA YANACOCHA S.R.L.

Código GRI	Descripción	Páginas	Obs.
Estrategia y análisis			
1.1.	Declaración del máximo responsable de la toma de decisiones de la organización	5-6	
1.2.	Impactos, riesgos y oportunidades	27	
Perfil			
2.1.	Nombre de la organización		Nota 1
2.2.	Principales marcas, productos y servicios		Nota 2
2.3.	Estructura operativa de la organización	21-22	
2.4.	Localización de la sede principal de la organización		Nota 3
2.5.	Países en los que opera		Nota 4
2.6.	Naturaleza de la propiedad y forma jurídica		Nota 5
2.7.	Mercados, incluidas las zonas geográficas, sectores y tipos de cliente	19	
2.8.	Dimensiones de la organización	20	
2.9.	Cambios significativos del periodo		Nota 6
2.10.	Premios y distinciones recibidos en el periodo	23	

¹ Minera Yanacocha S.R.L.

² El mineral que produce Yanacocha se vende en su totalidad en el mercado spot. No aplica lo relacionado a productos por tratarse de un commodity.

³ Jirón Los Cipreses 351, Urbanización Los Rosales, Cajamarca.

⁴ Minera Yanacocha solo opera a nivel nacional.

⁵ Minera Yanacocha fue constituida en 1992 bajo la modalidad jurídica de sociedad de responsabilidad limitada.

⁶ No se han registrado cambios significativos en la naturaleza de la propiedad de Minera Yanacocha S.R.L.

>>>

Código GRI	Descripción	Páginas	Obs.
Parámetros de la memoria			
3.1.	Periodo cubierto por la información contenida en la memoria		Nota 7
3.2.	Fecha de la memoria anterior		Nota 8
3.3.	Ciclo de la presentación de las memorias		Nota 9
3.4.	Punto de contacto por cuestiones relativas al contenido de la memoria		
3.5.	Proceso de definición del contenido de la memoria	7-8	
3.6.	Cobertura de la memoria	11	
3.7.	Limitaciones del alcance de la memoria		Nota 10
3.8.	Bases para incluir información de negocios conjuntos		Nota 11
3.9.	Técnicas aplicadas para la recopilación de indicadores y demás información del reporte		Nota 12
3.10.	Descripción del efecto que pueda tener respecto de publicaciones anteriores		Nota 13
3.11.	Cambios significativos en los métodos de valoración respecto de publicaciones anteriores		Nota 14
3.12.	Tabla que indica la localización de los contenidos básicos del GRI	136-139	
3.13.	Política sobre la verificación externa del reporte		Nota 15

⁷ Año calendario 2011.

⁸ Este es el cuarto reporte de sostenibilidad bajo la metodología GRI de Minera Yanacocha S.R.L. El primero fue emitido para el año 2008.

⁹ Anual.

¹⁰ No se han registrado limitaciones al alcance o la cobertura del informe.

¹¹ El reporte incluye información del Proyecto Conga, propiedad de Minera Yanacocha S.R.L.

¹² Se aplicaron los lineamientos de la Guía G3 del Global Reporting Initiative (nivel A), protocolos de indicadores y suplemento sectorial.

¹³ No se han registrado.

¹⁴ Se consideraron los mismos mecanismos de valoración. Las cifras económicas se han tomado de los estados financieros.

¹⁵ Solo se requirió la verificación del Global Reporting Initiative.

>>>

Código GRI	Descripción	Páginas	Obs.
Gobierno, compromisos y participación de los grupos de interés			
4.1	La estructura de gobierno de la organización, incluidos los comités del máximo órgano de gobierno responsable de tareas como la definición de la estrategia y la supervisión de la organización	21-22	
4.2	Indicar si el presidente máximo del más alto órgano de gobierno tiene también un cargo ejecutivo		Nota 16
4.3	En aquellas organizaciones que tengan estructura directiva unitaria, se indicará el número de miembros del máximo órgano de gobierno que sean independientes o no ejecutivos		Nota 17
4.4	Mecanismos de los accionistas y empleados para comunicar recomendaciones o indicaciones al órgano máximo de gobierno	115	
4.5	Vínculo entre la retribución de los miembros del máximo órgano de gobierno, altos directivos y ejecutivos y el desempeño de la organización	22	
4.6	Procedimientos implantados para evitar conflictos de intereses el máximo órgano de gobierno	106-107	
4.7	Procedimiento de determinación de la capacitación y experiencia exigible del máximo órgano de gobierno para poder guiar la estrategia de la organización	22	
4.8	Declaración de misión y valores desarrollados internamente, códigos de conducta y principios para el desempeño económico, social y ambiental	16, 30, 107-112	

¹⁶ El presidente del Directorio de Minera Yanacocha no tiene un cargo ejecutivo en la empresa.

¹⁷ Los miembros del Comité Ejecutivo de Minera Yanacocha no son independientes.

>>>

Código GRI	Descripción	Páginas	Obs.
4.9	Procedimientos del máximo órgano de gobierno para la supervisión y gestión del desempeño económico, social y ambiental	106-107	
4.10	Procedimientos para evaluar el desempeño del propio máximo órgano de gobierno con respecto al desempeño económico, social y ambiental	106-107	
4.11	Descripción de cómo la organización ha adoptado un planteamiento o principio de precaución	95-96	
4.12	Principios o programas sociales, ambientales y económicos desarrollados externamente	30	
4.13	Principales asociaciones a las que pertenece o apoya	22	
4.14	Relación de los grupos de interés que la organización ha incluido	11	
4.15	Base para la identificación y selección de los grupos de interés participantes	114-118	
4.16	Enfoques adoptados para la inclusión de grupos de interés	33-49, 54-93, 123-129, 130-131	
4.17	Principales preocupaciones y aspectos de interés que hayan surgido a través de la participación de los grupos de interés y la forma en que la organización ha respondido a los mismos	7-8	

B. PRINCIPIOS DEL PACTO GLOBAL DE LA ORGANIZACIÓN DE LAS NACIONES UNIDAS

Principios	Páginas
Derechos Humanos	
Principio 1: Las empresas deben apoyar y respetar la protección de los derechos humanos fundamentales internacionalmente reconocidos dentro del ámbito de influencia	108-113
Principio 2: Deben asegurarse de no ser cómplices en la vulneración de los derechos humanos	108-113
Relaciones Laborales	
Principio 3: Las empresas deben apoyar la libertad de afiliación y el reconocimiento efectivo del derecho a la negociación colectiva	129
Principio 4: La eliminación de toda forma de trabajo forzoso o realizado bajo coacción	112-113
Principio 5: La erradicación del trabajo infantil	112-113
Principio 6: La abolición de las prácticas de discriminación en el empleo y la ocupación	112-113
Medio ambiente	
Principio 7: Las empresas deben mantener un enfoque preventivo orientado al desafío de la protección medioambiental	30
Principio 8: Adoptar iniciativas que promuevan mayor responsabilidad medioambiental	31-44
Principio 9: Favorecer el desarrollo y la difusión de tecnologías respetuosas con el medio ambiente	31-44
Lucha contra la corrupción	
Principio 10: Las empresas deben luchar contra la corrupción en todas sus formas incluidos la extorsión y el soborno	111 y 113

Contacto

Roberto Del Águila
Gerente de Comunicaciones
roberto.delaguila@newmont.com

Lima

Av. La Paz 1049, piso 5, Miraflores, Lima 18.
Teléfono: (51 1) 215 2600 / Fax: (51 1) 215 2600

Cajamarca

Vía Evitamiento 1671, Urb. El Ingenio, Cajamarca.
Teléfono: (51 76) 584 000 / 215 2600

Dirección Editorial

Toronja

Contenidos y Aplicación de la Metodología del GRI

Ana Lucía Pinto

Edición

Jerónimo Pimentel

Corrección de estilo

Javier Baca Deza

Diseño

Sputnik



Esta publicación está impresa en Cocoon, papel fabricado con 100% fibras recicladas, libres de cloro certificadas por NAPM (National Association of Paper Merchants).

Certificada por Ecoflower que identifica productos hechos bajo el manejo medio ambientalmente apropiado, con responsabilidad social y económicamente viable de los recursos.

ISO 9001 Quality management | ISO 14001 Environmental management

PROYECTO CONGA

Yanacocha