



**REPORTE
DE SOSTENIBILIDAD
YANACOCHA
2012**

Yanacocha



REPORTE

DE SOSTENIBILIDAD

YANACOCHA

2012



Declaración de Control del Nivel de Aplicación de GRI

Por la presente GRI declara que MINERA YANACOCHA S.R.L. ha presentado su memoria "REPORTE DE SOSTENIBILIDAD 2012- MINERA YANACOCHA S.R.L." a los Servicios de GRI quienes han concluido que la memoria cumple con los requisitos del Nivel de Aplicación A.

Los Niveles de Aplicación de GRI expresan la medida en que se ha empleado el contenido de la Guía G3.1 en la elaboración de la memoria de sostenibilidad presentada. El Control confirma que la memoria ha presentado el conjunto y el número de contenidos que se exigen para dicho Nivel de Aplicación y que en el Índice de Contenidos de GRI figura una representación válida de los contenidos exigidos, de conformidad con lo que describe la Guía G3.1 de GRI. Para conocer más sobre la metodología: www.globalreporting.org/SiteCollectionDocuments/ALC-Methodology.pdf

Los Niveles de Aplicación no manifiestan opinión alguna sobre el desempeño de sostenibilidad de la organización que ha realizado la memoria ni sobre la calidad de su información.

Amsterdam, 03 de octubre 2013

Nelmara Arbex
Subdirectora Ejecutiva
Global Reporting Initiative



Global Reporting Initiative (GRI) es una organización que trabaja en red, y que ha promovido el desarrollo del marco para la elaboración de memorias de sostenibilidad más utilizado en el mundo y sigue mejorándola y promoviendo su aplicación a escala mundial. La Guía de GRI estableció los principios e indicadores que pueden emplear las organizaciones para medir y dar razón de su desempeño económico, medioambiental y social. www.globalreporting.org

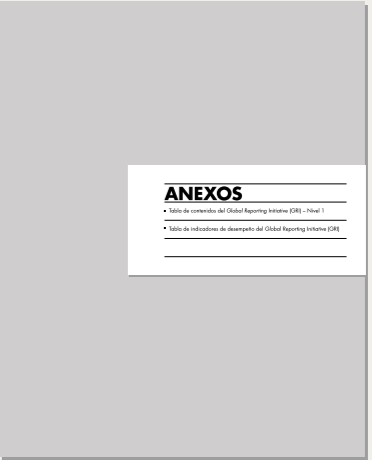
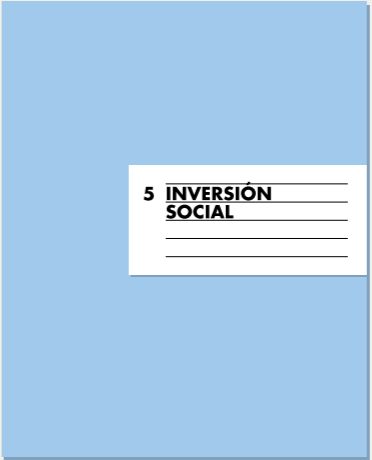
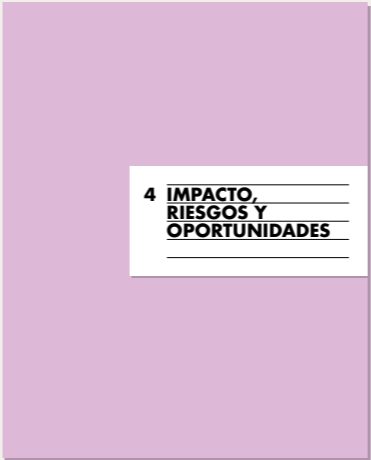
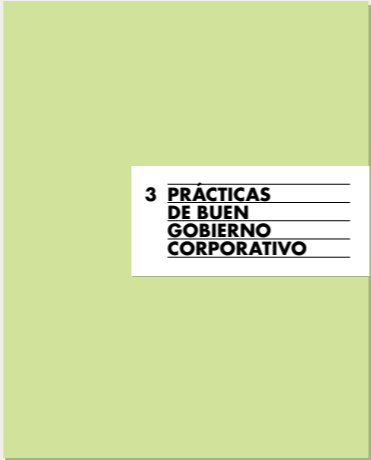
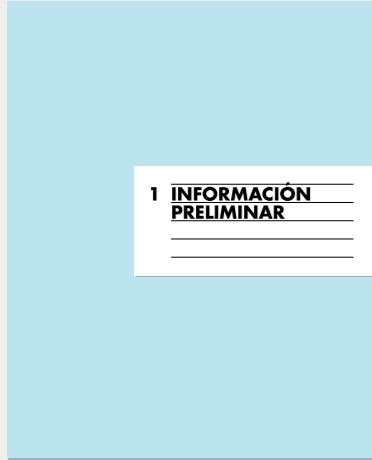
Descargo de responsabilidad: En los casos en los que la memoria de sostenibilidad en cuestión contenga enlaces externos, incluidos los que remiten a material audiovisual, el presente certificado sólo es aplicable al material presentado a GRI en el momento del Control, en fecha 03 de septiembre 2013. GRI excluye explícitamente la aplicación de este certificado a cualquier cambio introducido posteriormente en dicho material.

DECLARACIÓN DE RESPONSABILIDAD

El presente documento contiene información veraz y suficiente respecto de la gestión de Minera Yanacocha S.R.L. en materia económica, social y medioambiental durante el año 2012. Sin perjuicio de la responsabilidad que compete al emisor, los firmantes se hacen responsables de su contenido conforme a los dispositivos legales aplicables.

Lima, octubre 2013

ÍNDICE DE CONTENIDOS



PARTE 1

INFORMACIÓN PRELIMINAR 7

- Carta de la Dirección de la Empresa 9
- Alcances generales del reporte 11
- Cobertura del reporte 12

PARTE 2

MINERA YANACOCHA S.R.L. 15

- Visión 17
- Misión 17
- Valores corporativos 17
- Información corporativa 18
- Producción, recursos y reservas 19
- Proyecto Conga 21
- Yanacocha en cifras 22
- Órganos de Gobierno de Yanacocha 23
- Instituciones en las que participamos 24
- Reconocimientos 2012 25

PARTE 3

PRÁCTICAS DE BUEN GOBIERNO CORPORATIVO 27

- Código de Ética 30
- Participación voluntaria en iniciativas internacionales 31
- Indicadores de gestión en derechos humanos 35
- Canales de diálogo con nuestros grupos de interés 36
- Relacionamiento estratégico con nuestros grupos de interés 38
- Estudio de Impacto Social 40
- Oficina de atención al público 46
- Nuestro equipo 51
- Proveedores 66
- Excelencia operacional 68
- Hacia dónde vamos 69

PARTE 4

IMPACTO, RIESGOS Y OPORTUNIDADES

- 4.1 Prevención de pérdidas (Safety) 74**
- 4.2 Gestión ambiental 78**
- 4.3 Gestión social 96**

PARTE 5

INVERSIÓN SOCIAL

- 5.1 Fondo de Solidaridad Cajamarca (FSC) 111**
- 5.2 Asociación Los Andes de Cajamarca (ALAC) 116**
- 5.3 Foncreagro 131**

ANEXOS

- Tabla de contenidos del *Global Reporting Initiative* (GRI) – Nivel A 139
- Tabla de indicadores de desempeño del *Global Reporting Initiative* (GRI) 143
- Principios del Pacto Global de la Organización de las Naciones Unidas 155

1 INFORMACIÓN PRELIMINAR

■ CARTA DE LA DIRECCIÓN DE LA EMPRESA

Nuestra primera prioridad, luego de la crisis de Conga, ha sido escuchar a los distintos grupos de interés y reconstruir nuestras relaciones con Cajamarca. Como consecuencia de la suspensión temporal del proyecto Conga y los retos operacionales que enfrentamos en Yanacocha, nos hemos visto en la necesidad de redimensionar nuestra operación tanto en términos operativos y de gestión, como en el plano de los recursos humanos.

Por ello, durante el año 2012 se hicieron grandes esfuerzos en consolidar una cultura organizacional que permita mejorar las condiciones internas y externas de la empresa, lo que ha significado una revisión autocrítica de nuestra trayectoria.

Como primer paso se realizó el estudio independiente *Escuchando a la comunidad: Percepciones en la ciudad de Cajamarca*, que fue solicitado al Centro para la Responsabilidad Social en Minería, el cual nos permitió identificar las claves para un diálogo respetuoso y efectivo con las comunidades, urbanas y rurales. El objetivo es que este diálogo nos convierta y nos permita ser reconocidos como un socio para el desarrollo de la región. Un socio responsable en el uso del agua y el medioambiente, capaz de actuar de forma transparente frente a sus diversos interlocutores.

En cuanto a la inversión ambiental, durante el año 2012 hemos contribuido a una gestión eficiente del agua a través de los monitoreos participativos, los cuales se realizan con directa participación de los representantes de las comunidades y de las instituciones públicas. Además, durante 2012 se inició la construcción del reservorio Chailhuagón, con una inversión de US\$ 12,5 millones y una capacidad total proyectada de almacenamiento de 2,6 millones de m³ de agua. Este reservorio permitirá atender las necesidades hídricas de las comunidades del área de influencia del proyecto Conga, esto es, beneficiará durante la época de estiaje a cerca de 2 mil familias.

En asuntos de inversión social, continuamos con las iniciativas para el desarrollo sostenible de nuestra área de influencia y de la región mediante cuatro canales institucionales: i) la gerencia de Responsabilidad Social de la empresa, ii) el Fondo de Solidaridad Cajamarca, iii) el Fondo de Crédito para el Desarrollo Agroforestal (Foncreagro), y iv) la Asociación los Andes de Cajamarca (ALAC). A través de ellos, la empresa viene contribuyendo a las mejoras en infraestructura en Cajamarca y a la realización de proyectos de desarrollo social (educación y salud), promoción de la productividad (agropecuaria y pequeña empresa), fortalecimiento institucional municipal y algunos proyectos especiales, como las mejoras en la empresa de agua potable de la ciudad (SEDACAJ).

En cuanto a la producción de la empresa, los niveles de producción de oro durante 2012 fueron superiores a los registrados en el año anterior, registrándose 1.345.992 onzas versus las 1.293.123

onzas producidas en 2011. Durante el año 2012 también el Gold Mill ha vuelto a superar la producción del año anterior, procesando 745.055 onzas comparadas con 560.163 onzas en el año 2011.

A pesar de estos niveles de producción, durante el 2012 nos vimos obligados a reducir costos, optimizar recursos y reestructurar diferentes áreas de la empresa, dado el nuevo contexto del mercado internacional, el encarecimiento de los costos de producción y la disminución de nuestras actividades debido a la crisis de Conga.

Este reporte es un testimonio de nuestro empeño por trabajar a favor de Cajamarca y de nuestros accionistas, contribuyendo al progreso del país.

Javier Velarde Zapater

Gerente General y Asuntos Corporativos

Todd White

Vice presidente Senior de Operaciones Sudamérica

■ **ALCANCES GENERALES DEL REPORTE**

Desde 2008, Minera Yanacocha ha venido elaborando un reporte de sostenibilidad con el fin de compartir información relevante con la comunidad en general, y con sus grupos de interés en particular. A través de este documento brinda información transparente acerca de los resultados productivos, económicos, sociales y medioambientales de la empresa. El reporte también incluye información acerca de los esfuerzos que realiza Minera Yanacocha para mejorar su eficiencia y operar de acuerdo a estándares internacionales.

Por segundo año consecutivo, el reporte de sostenibilidad ha alcanzado el nivel A de aplicación de las directrices de la Guía G3 del Global Reporting Initiative (GRI). Adicionalmente, se ha utilizado el suplemento sectorial de minería.

Uno de los beneficios de la metodología empleada por el GRI es que privilegia un enfoque integral al momento de realizar un balance de nuestro desempeño financiero, ambiental y social. En ese sentido, este documento ha sido preparado para todos los grupos de interés que demandan información de nuestras actividades, especialmente de la región Cajamarca. Buscamos con ello fortalecer el diálogo con quienes trabajamos estrechamente y recuperar la comunicación con aquellos que se han sentido desatendidos.

▣ **COBERTURA DEL REPORTE**

Como cada año, este reporte ha sido elaborado con la colaboración de todas las áreas que hacen posible las operaciones de Yanacocha. Por tanto, incluye información de los principales esfuerzos realizados durante el año 2012 en áreas estratégicas como Recursos Humanos, Seguridad Ocupacional, Mantenimiento, Procesos, Proyectos, Ingeniería de Mina, Responsabilidad Social Interna y Externa, y Medio Ambiente y Derechos Humanos.

El reporte incorpora información sobre las principales actividades realizadas y sus resultados respecto a los grupos de interés identificados como prioritarios: colaboradores, proveedores, comunidades y medioambiente.

Cumpliendo con nuestro principio de transparencia informativa, esperamos que este reporte cumpla con los siguientes objetivos:

- Establecer una plataforma de diálogo para facilitar el seguimiento de nuestras políticas y campos de acción, a través de indicadores de desempeño económico, social y ambiental.
- Entregar información clara y precisa a nuestros grupos de interés que permita una mayor comprensión de nuestra empresa, de la minería en general y sus beneficios para el desarrollo nacional. Para ello, es importante tener en cuenta que la minería es una actividad de largo plazo, que los proyectos mineros pueden durar décadas y que la legitimidad¹ de una operación –y por tanto su éxito– depende de la relación con las comunidades.
- Hacer de este reporte una herramienta de gestión e integración a nivel interno con el fin de crear oportunidades de mejora continua en la organización.

¹ Para Yanacocha, la legitimidad es una percepción generalizada de que las acciones de una entidad son deseables y apropiadas dentro de un sistema socialmente construido de normas, valores, creencias, definiciones y aspiraciones, en el contexto de la sociedad local.

**2 MINERA
YANACOCHA
S.R.L.**

■ VISIÓN

Seremos reconocidos por nuestros inversionistas, empleados y grupos de interés externos como la compañía minera más valorada y respetada de Sudamérica.

■ MISIÓN

Aprovecharemos nuestra capacidad organizativa y operativa para continuar produciendo rentable, sostenible y responsablemente.

■ VALORES CORPORATIVOS

- Atraer, desarrollar y retener a nuestros empleados, pues las personas son la piedra angular para lograr nuestra misión.
- Cumplir con nuestros planes de una manera segura y con responsabilidad social y ambiental; así, nuestro personal se mantendrá seguro y podremos desarrollar los proyectos que permitan crear valor para nuestros grupos de interés.
- Pensar e invertir estratégicamente, lo que nos permite posicionar la empresa, aprovechar las oportunidades internas y externas, alcanzar un crecimiento a corto y largo plazo, y ofrecer sostenibilidad y valor a nuestros grupos de interés.
- Generar eficiencias a nivel operativo y en todo el negocio, lo cual permite maximizar los beneficios y crear nuevas oportunidades para el futuro.

▣ **INFORMACIÓN CORPORATIVA**

Minera Yanacocha fue constituida mediante escritura pública otorgada el 14 de enero de 1992 ante el notario público de Lima, Julio Antonio del Pozo Valdez, y fue inscrita en la partida 39465 del Registro Público de Minería. Siete años después, la sociedad anónima fue transformada a Sociedad Comercial de Responsabilidad Limitada (S.R.L.) mediante escritura pública otorgada el 31 de octubre de 1999 ante el notario público de Lima, Julio Antonio del Pozo Valdez.

Yanacocha inició sus operaciones en la zona de Carachugo y produjo su primera barra de doré el 7 de agosto de 1993. Sus operaciones se ubican a 45 kilómetros al norte del distrito de Cajamarca, en la región de Cajamarca, entre los 3.500 y 4100 metros sobre el nivel del mar. Sus actividades se desarrollan en cuatro cuencas: Quebrada Honda, Río Chonta, Río Porcón y Río Rejo.

Yanacocha es hasta hoy la mina de oro más grande de Sudamérica.

▣ **COMPOSICIÓN ACCIONARIA**

Accionista	Participación	Acciones	Procedencia
Newmont Second Capital Corporation	51,35%	656.484.745	Estados Unidos
Compañía Minera Condesa S.A.	43,65%	558.043.994	Perú
Corporación Financiera Internacional (IFC)	5,00%	63.922.565	Internacional

- **Newmont Second Capital Corporation.** Filial de Newmont Mining Corporation, empresa con importantes operaciones en Estados Unidos, Australia, Perú, Indonesia, Ghana, Canadá, Nueva Zelanda y México. Fundada en 1921, Newmont es uno de los productores más grandes de oro del mundo. Está incluida en el índice Dow Jones Sustainability Index, Standar & Poor’s 500 y Fortune 500. Su sede principal está en Denver, Colorado, y cuenta con aproximadamente 43 mil empleados y contratistas en todo el mundo.
- **Compañía Minera Condesa S.A.** Propiedad de Mina Buenaventura S.A.A., empresa minera con operaciones de explotación, tratamiento y exploración de oro, plata y otros metales. Minera Buenaventura se estableció en el año 1953, en 1971 ingresó a la Bolsa de Valores de Lima y en 1996 a la Bolsa de Nueva York.

- **Corporación Financiera Internacional** (IFC por sus siglas en inglés). Es el brazo financiero del sector privado del Banco Mundial, con el cual proporciona experiencia global a sus clientes en más de 100 países en desarrollo. IFC cuenta con tres líneas de negocio: Servicios de Inversión, Servicios de Asesoría y Gestión de Activos.

▣ **PRODUCCIÓN, RECURSOS Y RESERVAS**

Las actividades de cateo y prospección, exploración y explotación de Yanacocha se realizan en un área de 59.897 ha. Las 439 concesiones mineras de la empresa cubren un área total de 313.049 ha. En este territorio, Yanacocha explota cuatro minas a tajo abierto: Cerro Yanacocha, San José, La Quinua (tajos El Tapado y Tapado Oeste) y Chaquicocha. Adicionalmente, se han culminado actividades de desarrollo de mina en los tajos Maqui Maqui y Cerro Negro, y se ha iniciado el relleno del antiguo tajo El Tapado.

El mineral se extrae de los tajos mediante un proceso secuencial de perforación, voladura, acarreo y transporte, luego de lo cual, de acuerdo a sus características, se destina a un proceso de lixiviación en pilas o de molienda (denominado Gold Mill).

El mineral de lixiviación se coloca en cuatro pilas contiguas a los tajos en mención. Este mineral no requiere de molienda o tratamiento previo, por ser un material oxidado y de fácil percolación con resultados de recuperación eficientes. La lixiviación se realiza con concentraciones bajas de cianuro. Luego del riego, se recoge la solución en pozas contiguas a las pilas.

Por su parte, el mineral destinado a molienda corresponde a óxidos de alta ley y mineral con contenidos moderados de cobre y/o sulfuros, los cuales van directamente al proceso Gold Mill. Este proceso consiste en operaciones de chancado, molienda SAG, lixiviación en tanques y lavado a contracorriente, donde los eventuales contenidos de cobre y plata son recuperados mediante el proceso SART². El producto final es un precipitado de alto valor que se comercializa a granel en el mercado externo.

Como resultado de la lixiviación en las pilas y del proceso Gold Mill, se obtiene una solución con altos valores de metales preciosos, aunque disueltos. Debido a esto la solución es procesada en las

² El proceso SART consiste en la precipitación de los valores metálicos con sulfhidrato de sodio a pH ácido.

plantas de columnas de carbón, cuyo producto enriquecido es a su vez sometido a un proceso de precipitación con zinc en polvo denominado Merrill-Crowe. El producto final de Yanacocha son las barras doré, que finalmente son transportadas por una compañía de seguridad externa y refinadas fuera del Perú.

La solución estéril proveniente del proceso Merrill-Crowe es recirculada y se vuelve a colocar en las canchas de lixiviación. El sistema de lixiviación es usualmente un sistema cerrado; sin embargo, durante períodos de fuertes lluvias, el exceso de agua que ingresa al proceso es tratado en pozas específicamente diseñadas para este propósito. El proceso se complementa con plantas de tratamiento de excesos de agua (ósmosis inversa y clorinación), así como con plantas para el tratamiento de agua ácida proveniente de los tajos, que luego es devuelta al medio ambiente dentro de los límites permisibles de calidad.

El agua para las operaciones de Yanacocha se obtiene de la lluvia y pozos subterráneos. El material de desecho o desmonte de los tajos se almacena en depósitos cercanos que han sido específicamente preparadas para este propósito.

Vale destacar que la totalidad de procesos que se realizan en las instalaciones de Yanacocha cumplen con las leyes y reglamentos aplicables en materia de salud pública y medio ambiente.

La producción de oro en 2012 fue de 1.345.992 onzas vs. 1.293.123 onzas producidas en 2011. La producción de plata fue 553.092 onzas vs. 1.348.004 onzas producidas en 2011. Durante el año 2012 el Gold Mill ha vuelto a superar la producción del año anterior procesando 6.328 millones TMS con una ley de 4,235 gramos/TMS y una recuperación de oro de 86,4%. Gracias al mayor tonelaje tratado y a la mejor ley del mineral, la producción de oro del Gold Mill en 2012 fue de 745.055 onzas versus las 560.163 onzas obtenidas en 2011.

El mineral que produce Yanacocha se vende en su totalidad en el mercado spot, a refinerías de clase mundial y bajo estándares internacionales de calidad, seguridad y protección del medio ambiente.

Durante 2013 se espera seguir desarrollando los yacimientos de oro Chaquicocha, Tapado Oeste, La Quinoa Sur y Cerro Negro, y a la vez continuar explorando el resto del distrito de Yanacocha. Adicionalmente, se planea realizar inversiones importantes por concepto de ingeniería de desarrollo, principalmente orientados al desarrollo de los proyectos de sulfuros.

▣ PROYECTO CONGA

El proyecto Conga se encuentra ubicado aproximadamente a 24 km al noreste de las operaciones de Minera Yanacocha. Este proyecto involucra el desarrollo de una nueva mina para explotación y procesamiento de mineral proveniente de dos pórfidos de cobre con contenidos de oro, Perol y Chailhuagón, que juntos contienen reservas de 12,6 millones de onzas de oro y 3,3 billones de libras de cobre.

El proyecto, conceptualmente, involucra la explotación de dos tajos abiertos (tajo Perol y tajo Chailhuagón), así como la construcción y operación de una planta concentradora de cobre (Standard Copper Flotation Concentrator).

Durante el año 2010 Yanacocha obtuvo la aprobación del Estudio de Impacto Ambiental (EIA) respectivo y se iniciaron los trabajos de diseño y construcción del proyecto. Durante 2011 la inversión total realizada fue de US\$ 739 millones.

A raíz de una serie de protestas en Cajamarca, y a pedido del Gobierno central, el 30 de noviembre de 2011 se suspendieron todas las actividades de construcción en Conga. A iniciativa del Gobierno central, el EIA que fuera aprobado en octubre de 2010 fue sometido a un proceso de peritaje por parte de expertos independientes. La finalidad del mismo era despejar dudas y preocupaciones respecto a la viabilidad medioambiental de este proyecto.

Durante el proceso de peritaje solo se realizaron trabajos de control de sedimentos. Luego, la empresa ha reiniciado únicamente la construcción de los reservorios de agua y algunas obras de infraestructura en las comunidades aledañas.

■ **YANACOCHA EN CIFRAS**

Cifras en miles de US\$	2010	2011	2012
Ventas totales	1.866.779	2.033.479	2.241.118
Exploración	10.925	12.221	39,8
Inversión	298.000	1.094.00 ¹	995
Pago por uso de tierra	1.030	1.081	1.034
Impuesto a la renta	277.825	279.610	287.973
Regalías IEM y GEM [1]		12.320	67,2
Regalías por el uso de recursos naturales		12.426	5,1
Adquisiciones en Cajamarca	87,75	132,63	155,42
Adquisiciones en el Perú [sin Cajamarca]	703.193	871.425	1375.70
Adquisiciones en el extranjero	103.424	161.677	217.484
Remuneraciones (incluye beneficios sociales)	196.221	221.945	257.000
Inversión social	45.340	40.802	40,5
Inversión ambiental	40.577	48.528	20,1

¹ Impuesto a las empresas extractivas vigente desde el último trimestre del 2011. Impuesto Especial a la Minería (IEM) y Gravamen Especial de la Minería (GEM).

■ **ÓRGANOS DE GOBIERNO DE YANACOCHA**

■ **Junta General de Accionistas**

Constituye el órgano de gobierno supremo de Yanacocha. Está conformado por los representantes de los socios y se rige de acuerdo a los estatutos de la sociedad. Su función principal es velar por el cumplimiento de los objetivos estratégicos sobre el modelo de gestión en materia económica, social y medioambiental de la empresa.

■ **Comité Ejecutivo**

Yanacocha promueve una gestión participativa principalmente a través de su Comité Ejecutivo, el mismo que busca lograr el intercambio de experiencias y la articulación de iniciativas corporativas que contribuyan a alcanzar los objetivos estratégicos. El Comité Ejecutivo tiene las facultades de representación legal para la administración de la empresa. Entre sus funciones está aprobar los presupuestos y proyectos de la empresa.

■ **Miembros del Comité Ejecutivo**

Empresa	Nombre	Cargo
Newmont Mining Corporation	Richard T. O'Brien	Presidente
Compañía de Minas Buenaventura S.A.A.	Alberto Benavides de la Quintana	Vice Presidente
Compañía de Minas Buenaventura S.A.A.	Raúl Benavides Ganoza	Miembro
Compañía de Minas Buenaventura S.A.A.	José Miguel Morales	Miembro
Newmont Mining Corporation	Carlos Santa Cruz Bendezú	Miembro
Newmont Mining Corporation	Stephen Paul Gottesfeld	Miembro Alterno
Newmont Mining Corporation	Russell D. Ball	Miembro Alterno
Compañía de Minas Buenaventura S.A.A.	Roque Benavides Ganoza	Miembro Alterno
Compañía de Minas Buenaventura S.A.A.	Carlos Gálvez Pinillos	Miembro Alterno
Compañía de Minas Buenaventura S.A.A.	César Enrique Vidal Cobián	Miembro Alterno
Newmont Mining Corporation	Javier Velarde Zapater	Miembro Alterno

Los miembros del Comité Ejecutivo de Yanacocha no reciben una retribución económica por su gestión. Los procedimientos para determinar la capacitación y experiencia profesional exigible para ser miembro del Comité Ejecutivo está definida en el documento Política de Selección y Contratación de Personal, que incluye los lineamientos para la contratación, sustitución y remuneración de los principales ejecutivos de la empresa.

▪ **Comité de Ética**

Está conformado por seis representantes de las siguientes áreas: Recursos Humanos, Legal, Auditoría Interna, Seguridad y el Ethical Advocate. Entre sus funciones destaca definir las responsabilidades y los procedimientos a seguir cuando una denuncia de posible fraude o violación del Código de Ética es registrada a través de la Línea de Cumplimiento. Asimismo, cada miembro es responsable de apoyar los procesos de investigación de las denuncias dentro de su área de especialización, según sea necesario.

▪ **Comité de Seguridad**

Durante el año 2012 se creó el Comité de Seguridad con el objetivo de garantizar la integridad del personal y/o los contratistas ante situaciones de crisis social. De esta manera se busca tomar las medidas de seguridad necesarias ante la recurrencia de eventos o incidentes en las zonas de influencia de la empresa. El Comité está conformado por representantes de las áreas de Seguridad Regional, Seguridad Yanacocha, Responsabilidad Social Yanacocha, Relaciones Comunitarias, Tierras y Legal.

▣ **INSTITUCIONES EN LAS QUE PARTICIPAMOS**

- Sociedad Nacional de Minería, Petróleo y Energía (SNMPE).
- Cámara de Comercio de Lima (CCL).
- Cámara de Comercio y Producción de Cajamarca.
- Senati.
- Asociación de Buenos Empleadores (ABE).
- Grupo Técnico de Gestión de Residuos Sólidos de la provincia de Cajamarca.
- Grupo Norte Cajamarca.
- Red Pacto Mundial Perú.

▣ **RECONOCIMIENTOS 2012**



El distintivo Empresa Socialmente Responsable (ESR) es un reconocimiento a las empresas con buenas prácticas en responsabilidad social. Fue creado por el Centro Mexicano para la Filantropía (CEMEFI) en el año 2000 con el objetivo de acreditar a las organizaciones comprometidas voluntaria y públicamente ante sus grupos de interés en este fin. Diez años después, la ONG Perú 2021 suscribió una alianza estratégica para ser el segundo país de Latinoamérica donde se entrega este reconocimiento. En el año 2012 fueron reconocidas 44 empresas, entre ellas Minera Yanacocha.

Al recibirlo, la ONG Perú 2021 reconoce públicamente el compromiso de Minera Yanacocha de realizar una gestión socialmente responsable como parte de su cultura y estrategia de negocios. Para obtener el distintivo, la organización pasó por un proceso de autodiagnóstico a través de 120 indicadores relacionados a ética empresarial, calidad de vida en la empresa, cuidado y preservación del medio ambiente y vinculación de la empresa con la comunidad.

3 PRÁCTICAS DE BUEN GOBIERNO CORPORATIVO

La corporación Newmont cuenta con prácticas de buen gobierno corporativo regidas por políticas, procesos y procedimientos. Estos mecanismos son difundidos en todas las operaciones de la corporación para garantizar su implementación alrededor del mundo.

Estas políticas incluyen aspectos como la identificación y monitoreo de estrategias de negocio, la identificación y gestión de riesgos a nivel corporativo, el establecimiento de estándares éticos de conducta, y el cumplimiento de las leyes nacionales e internacionales que estén relacionadas a las operaciones.

Newmont también dispone de procedimientos específicos para promover una gestión transparente, rechazar prácticas anticompetitivas y evitar los conflictos de interés. Todas estas disposiciones están incorporadas en el Código de Ética.

Por otro lado, es importante resaltar que el derecho de representatividad de los accionistas no es limitado y que se promueve su participación activa en la Junta General de Accionistas. Es así que, los accionistas cuentan con los mecanismos para presentar puntos a debatir en las reuniones de Alta Dirección y que además pueden solicitar información en cualquier momento, especialmente en las reuniones trimestrales establecidas para ello.

Asimismo, se realizan auditorías externas e independientes de la información financiera. Este procedimiento es parte de la gestión administrativa interna de Yanacocha desde el inicio de sus operaciones.

Finalmente, además de cumplir con la normativa legal nacional, Yanacocha, como parte de la corporación Newmont, responde a la normativa internacional Sarbanes-Oxley³ y a los lineamientos del Dow Jones Sustainability Index⁴.

³ La Ley Sarbanes Oxley nace en Estados Unidos con el fin de monitorear a las empresas que cotizan en bolsa de valores, evitando que las acciones de las mismas sean alteradas de manera dudosa. Su finalidad es evitar fraudes y riesgo de bancarrota, protegiendo al inversor.

⁴ Son las marcas de sostenibilidad más aceptadas mundialmente, lo que las convierte en un punto de referencia para inversores y compañías.

■ CÓDIGO DE ÉTICA

La Alta Dirección de Yanacocha reconoce que mantener una conducta ética en sus operaciones es un factor clave para el éxito empresarial. Por ello, el Código de Ética aplica a todos los trabajadores, funcionarios y directores de Newmont Mining Corporation y subsidiarias (entidades en las que Newmont posee una participación mayor al 50%) con independencia de su cargo⁵. Es importante señalar que dicho documento ha sido diseñado como una herramienta educativa, preventiva y, sobre todo, de orientación, pero en ningún caso reemplaza a la legislación local de cada país.

El Código de Ética establece lineamientos y políticas sobre igualdad de oportunidades, conductas impropias fuera del trabajo, conductas fraudulentas y deshonestas, administración de activos de la empresa, manejo de la información confidencial, facultades de representación, conflictos de intereses, independencia de los auditores y cumplimiento de leyes de comercio internacional, entre otros.

Para garantizar que la conducta de los colaboradores, funcionarios y directores sea coherente con los valores de la institución, Yanacocha ha creado el puesto de Especialista *Senior* en Derechos Humanos & *Ethical Advocate*. Dentro de sus obligaciones está asumir la responsabilidad de gestionar las denuncias que puedan existir sobre el comportamiento del personal. Este puesto existe desde el año 2006 y tiene dentro de sus responsabilidades velar por el cumplimiento de los compromisos asumidos en materia de ética y de derechos humanos por Yanacocha, tanto en colaboradores como en contratistas.

A su vez, Yanacocha ha creado un Comité de Ética formado por los representantes de las principales áreas que asumen la investigación y seguimiento de las potenciales denuncias de incumplimiento del Código de Ética.

Para supervisar el cumplimiento del Código de Ética, la corporación Newmont dispone de un call center y una página web que permite a los colaboradores y contratistas comunicarse de manera confidencial. De esta forma el personal es incentivado a comunicar sus preocupaciones éticas. El servicio de *call center* está disponible las 24 horas, sin costo, en inglés, español e indonesio.

⁵ También aplica a las afiliadas de Newmont Mining Corporation que voluntariamente lo hayan adoptado.

■ PARTICIPACIÓN VOLUNTARIA EN INICIATIVAS INTERNACIONALES

A. Pacto Mundial (Global Compact)

Pacto Mundial (Global Compact) es una iniciativa de las Naciones Unidas para que las empresas acojan, como parte integral de sus operaciones, diez principios y acciones en materia de derechos humanos, trabajo, medio ambiente y lucha contra la corrupción. Su objetivo es integrar los intereses y procesos de la actividad empresarial con los valores y demandas de la sociedad civil, de tal forma que se cree una ciudadanía corporativa global.

En noviembre de 2003 Naciones Unidas en el Perú y la Confederación Nacional de Instituciones Empresariales Privadas (CONFIEP) lanzaron oficialmente el Pacto Mundial en Perú. Minera Yanacocha se ha adherido a esta iniciativa desde abril de 2004 y, a través de su Reporte de Sostenibilidad y su Declaración de Compromiso de Responsabilidad Socio Ambiental, cumple con comunicar sus acciones desde el año 2007.

A continuación se detallan las principales iniciativas en cumplimiento a los Principios de Global Compact:

■ Derechos Humanos

Principio 1 Las empresas deben apoyar y respetar la protección de los derechos humanos fundamentales internacionalmente reconocidos dentro de su ámbito de influencia.

Principio 2 Deben asegurarse de no ser cómplices en la vulneración de los derechos humanos.

Yanacocha se ha adherido a la iniciativa de los Principios Voluntarios de Seguridad y Derechos Humanos (desde el año 2001). Esta iniciativa, al igual que el Pacto Mundial, se basa en el marco del Derecho Internacional de los Derechos Humanos (DIDH), de carácter vinculante para el Perú en su calidad de miembro de las Naciones Unidas.

Yanacocha desarrolla planes de capacitación continua para incrementar la conciencia sobre los derechos humanos en todo su personal. Para complementar este esfuerzo, se publican materiales informativos para difundir la importancia de los derechos humanos. En el caso de los contratistas, se ha incluido un anexo donde se difunden los compromisos que Yanacocha tiene al respecto, labor que se refuerza en las reuniones de coordinación que la empresa mantiene con ellos de forma mensual. Asimismo, realiza capacitaciones anuales con el personal de seguridad y mandos de las fuerzas policiales que se ubican en sus operaciones.

▪ **Relaciones Laborales**

Principio 3 Las empresas deben apoyar la libertad de afiliación y el reconocimiento efectivo del derecho de negociación colectiva.

Principio 4 La eliminación de toda forma de trabajo forzoso o realizado bajo coacción.

Principio 5 La erradicación del trabajo infantil.

Principio 6 La abolición de las prácticas de discriminación en el empleo y la ocupación.

En 2004 se constituyó en Yanacocha el sindicato de trabajadores de la empresa. El Convenio Colectivo de Trabajo 2010-2013, que rige actualmente, ha logrado alinear los objetivos corporativos con los de los trabajadores, creando un clima armónico.

La discriminación, el trabajo infantil y el trabajo forzoso son actividades prohibidas en el Código de Ética de la corporación Newmont. Su cumplimiento está asegurado a través de los procedimientos en la contratación del personal y los requisitos para la entrega de los fotochecks al momento de ingresar a las operaciones. Cualquier diferencia o violación a estas normas laborales puede ser denunciada a través de los mecanismos que la empresa tiene para ello, los cuales se explican con más detalle a lo largo de este reporte.

▪ **Medio Ambiente**

Principio 7 Las empresas deben mantener un enfoque preventivo orientado al desafío de la protección medioambiental.

Principio 8 Adoptar iniciativas que promuevan una mayor responsabilidad ambiental.

Principio 9 Favorecer el desarrollo y la difusión de tecnologías respetuosas con el medio ambiente.

La política medioambiental de Yanacocha está basada en el principio de prevención, por ello aplica planes de monitoreo y control agua, aire, biodiversidad y gestión de residuos sólidos. Esta política toma como referencia los más altos estándares internacionales, razón por la cual ha obtenido la certificación ISO 14001 desde el año 2007 y la certificación del Código Internacional para el Manejo del Cianuro desde 2008. Ambas certificaciones se renuevan de forma periódica.

▪ **Lucha contra la corrupción**

Principio 10 Las empresas deben luchar contra la corrupción en todas sus formas, incluidos la extorsión y el soborno.

El Código de Ética de Yanacocha incluye un capítulo específico de lucha contra la corrupción. En él se establecen conductas que no pueden ser aceptables en un ambiente comercial frente a funcionarios del gobierno. Es una actividad prohibida solicitar cualquier trato especial que beneficie directa o indirectamente cualquier operación de Newmont. Estos límites están detallados en el Manual Internacional de Cumplimiento de Normas Anti-Corrupción (PACI)⁶, que define a su vez los principios que han reforzado el compromiso de Newmont con dos acciones fundamentales: establecer una política de tolerancia cero con respecto al soborno; e implementar un programa anticorrupción práctico y efectivo⁷.

B. Iniciativa de Transparencia en las Industrias Extractivas (EITI)

La Iniciativa para la Transparencia de las Industrias Extractivas (EITI por sus siglas en inglés) es una alianza estratégica a nivel mundial que reúne a gobiernos, empresas extractivas (minería, petróleo y gas), grupos de la sociedad civil y organizaciones internacionales. El fin es incentivar la aplicación de criterios de transparencia en los pagos que hacen las empresas a los gobiernos y en los ingresos que los gobiernos reciben de estas empresas. De este modo, creemos, se asegura que los recursos estén siendo usados para fomentar el desarrollo nacional.

El Perú se adhirió a la EITI en el año 2005 y Yanacocha en el 2008. Por tanto, la empresa comunica sus resultados, acciones y aportes a través de medios como el Reporte de Sostenibilidad, donde se brinda información clara y precisa acerca de sus operaciones en materia económica.

⁶ PACI por su nombre en inglés: *Partnering Against Corruption Initiative*.

⁷ Manual internacional para el cumplimiento de normas anticorrupción de la corporación Newmont.

C. Principios voluntarios sobre seguridad y derechos humanos

En el año 2001 Yanacocha se adhirió a los Principios Voluntarios de Seguridad y Derechos Humanos. Esta iniciativa es promovida por una alianza que a la fecha reúne a siete gobiernos, diez ONG y nueve empresas extractivas. La idea de este compromiso es resguardar la seguridad y la dignidad humana respetando los derechos de las poblaciones ubicadas alrededor de las operaciones de las empresas extractivas, así como de sus colaboradores y contratistas.

La corporación Newmont ha hecho de este compromiso uno de sus estándares globales. La finalidad es que el respeto a los derechos humanos esté presente en la toma de decisiones de todos los funcionarios. Esto se logra al establecer procedimientos específicos para el tratamiento de impactos relacionados a estos temas.

En esta línea, Yanacocha patrocinó –junto a Talisman Energy– un evento en Lima el 10 y 11 de julio de 2012 para promover la inclusión de Perú en los Principios Voluntarios. Gracias a la colaboración entre la Asociación de la Industria Petrolera Internacional para la Conservación del Medio Ambiente (IPIECA) y el Consejo Internacional de Minería y Metales (ICMM), fue posible reunir a representantes de 32 empresas extractivas de Sudamérica con el objetivo fue entrenarlos en el uso de la Guía Orientativa de Implementación (IGT por sus siglas en inglés).

Por otro lado, el 15 y 16 de noviembre del año 2012 se organizó un evento multisectorial centrado en los Principios Voluntarios sobre Seguridad y Derechos Humanos. Esta actividad contó con la participación de representantes de ONG, universidades y autoridades, así como de personal de seguridad de Yanacocha y de otras empresas mineras. El taller abordó los desafíos de seguridad pública y privada para la reducción de riesgos de conflictos, razón por la cual se discutieron casos reales de aplicación de los Principios Voluntarios.

INDICADORES DE GESTIÓN EN DERECHOS HUMANOS

GRI	Descripción	2011	2011
HR1	Porcentaje y número total de acuerdos de inversión significativos que incluyan cláusulas de derechos humanos.	Código de Ética y contratos con proveedores y contratistas	Código de Ética y contratos con proveedores y contratistas ¹
HR2	Porcentaje de los principales distribuidores y contratistas que hayan sido objeto de análisis en materia de derechos humanos.	100%	100%
HR3	Total horas de formación de empleados sobre políticas de derechos humanos relevantes para sus actividades	4239	8529 ²
HR4	Número total de incidentes por discriminación registrados	No se han registrado	No se han registrado
HR5	Actividades de la compañía en las que el derecho a la libertad de asociación y de acogerse a convenios colectivos puede significar importantes riesgos, y medidas para respaldar estos derechos.	No se han registrado	No se han registrado
HR6	Actividades identificadas como de riesgo significativo de incidentes de explotación infantil y las medidas adoptadas para su eliminación.	No se han registrado	No se han registrado
HR7	Actividades identificadas como de riesgo significativo de ser origen de episodios de trabajo forzado y las medidas adoptadas para su eliminación.	No se han registrado	No se han registrado
HR8	Porcentaje de personal de seguridad que ha sido formado en las políticas o procedimientos en aspectos de derechos humanos relevantes.	100%	100%
HR9	Número total de incidentes relacionados con violaciones de los derechos indígenas y medidas adoptadas.	No aplica	No aplica ³

¹ Los contratos con empresas contratistas incluyen una cláusula específica sobre los compromisos asumidos con el Pacto Global y los Principios Voluntarios sobre Seguridad y Derechos Humanos.

² Yanacocha ha implementado un proceso de entrenamiento continuo para elevar la conciencia en materia de derechos humanos. Por ello, las charlas de inducción a colaboradores y contratistas incluyen temas de derechos humanos.

³ En el área de influencia directa e indirecta de Yanacocha no se encuentran ubicadas poblaciones indígenas. La Corporación Financiera Internacional define como poblaciones indígenas a aquellos grupos sociales con identidades distintas de las de grupos dominantes, suelen encontrarse en segmentos más marginados y vulnerables de la población. La condición económica, social y jurídica de dichos pueblos con frecuencia limita su capacidad de participar en el desarrollo y disfrutar de sus beneficios.

■ **CANALES DE DIÁLOGO CON NUESTROS GRUPOS DE INTERÉS**

La corporación Newmont reconoce que la comunicación con los grupos de interés es central en la búsqueda del desarrollo sostenible. Por ello es importante mantener una relación transparente y directa con cada uno de ellos, para de esta manera generar oportunidades mutuas de bienestar y progreso.

Nuestros canales de diálogo se monitorean continuamente para identificar oportunidades de mejora; el objetivo es que sean eficientes en establecer las necesidades y expectativas de los grupos de interés para darles una atención diferenciada. Yanacocha considera estratégico analizar el clima social del área de influencia directa e indirecta de manera periódica. De esta manera se evitan quejas, reclamos o conflictos que puedan poner en peligro los derechos fundamentales de las personas.

A continuación se detallan los principales canales de diálogo establecidos según grupo de interés:

Transparencia y credibilidad
Yanacocha tiene el objetivo de que el 100% de los compromisos asumidos con las comunidades se cumplan en los tiempos previstos. Rendimos cuentas públicas de ello. Por eso la empresa trabaja para que el personal de Yanacocha exponga y argumente directamente a la población cuáles son las obligaciones asumidas y cómo se espera concretarlas. Creemos que esta relación directa es la mejor manera de ganar legitimidad y cultivar una relación transparente.
Se hizo el relanzamiento de la estación de radio de la empresa conjuntamente con cambios en la programación que permiten establecer una comunicación más eficiente: se unificó la programación en AM y FM, todos los contenidos pasaron a ser definidos por el personal de Comunicaciones y se buscó, sobre todo, la creación de un vínculo con la audiencia juvenil. Ha sido importante en este proceso el apoyo de áreas internas como Medio Ambiente, Responsabilidad Social y Recursos Humanos.
El reto a nivel de comunicación es grande, pero los avances también lo son: para el año 2013 se espera contar con corresponsales internos con la finalidad de contar con información de primera mano.

Grupo de interés	Canales de diálogo
Accionistas	<ul style="list-style-type: none"> • Junta general de accionistas. • Reporte de sostenibilidad. • Reuniones trimestrales con los socios para la discusión de agenda de Alta Dirección. • Informes para accionistas. • Página web corporativa.
Colaboradores de la Empresa	<ul style="list-style-type: none"> • Charlas de inducción. • <i>Crew meetings</i>: reuniones que buscan el diálogo directo entre los colaboradores y la Alta Dirección. • <i>Town Halls</i>: reuniones con el equipo líder. • Boletín Informativo Mensual Yanacochito. • Boletín Semanal Yanacochito Xpress. • Apoyo con asesorías especializadas en comunicaciones e imagen institucional. • Intranet. • Encuestas de clima laboral. • Evaluaciones de desempeño. • Línea de cumplimiento del Código de Ética. • Programas de capacitación. • Campañas de información especiales. • Página web corporativa.
Proveedores	<ul style="list-style-type: none"> • Reuniones presenciales, videoconferencias, teleconferencias. • Comunicaciones escritas. • Página web de Yanacocha. • Línea de Cumplimiento del Código de Ética. • Auditorías y programas de evaluación. • Página web corporativa.
Comunidades	<ul style="list-style-type: none"> • Estudios de línea base para la identificación de necesidades y expectativas de las comunidades. • Talleres sobre la difusión de los proyectos de responsabilidad social. • Participación activa en las asambleas comunales. • Reuniones con autoridades. • Oficina de atención al público. • Equipo de Relaciones Comunitarias. • Área de análisis social y monitoreo de incidentes, quejas y reclamos. • Línea telefónica de recepción de quejas y reclamos. • Línea de cumplimiento del Código de Ética. • Radioemisora La Beta. • Página web corporativa. • Sondeos y encuestas de opinión. • Estudios especializados, como por ejemplo Escuchando a la comunidad: Percepciones en la ciudad de Cajamarca (elaborado por el Centro para la Responsabilidad Social en Minería, diciembre 2012).

■ RELACIONAMIENTO ESTRATÉGICO CON NUESTROS GRUPOS DE INTERÉS

La empresa ha elaborado procedimientos que buscan generar confianza entre la empresa y los diferentes grupos de interés. Se trata de tener lineamientos claros para la planificación, coordinación y seguimiento de nuestras actividades, para así reducir las situaciones de conflicto que podrían afectar el bienestar de las comunidades locales, el desarrollo de nuestras operaciones, lesiones al personal y/o pobladores, el daño o pérdida de bienes o, bien, afectar negativamente la imagen y reputación de nuestra empresa.

Con el objetivo de mejorar nuestra comprensión de las comunidades y de los grupos de interés afectados por nuestras operaciones, en el año 2012 se realizaron estudios destinados a identificar programas específicos para mejorar nuestra gestión social. Es un cambio de enfoque que se centra no tanto en la viabilidad a corto plazo sino en la legitimidad a mediano y largo plazo. Esta nueva visión implica reestructurar nuestro planeamiento estratégico, razón por la cual se han establecido dos grandes objetivos:

- Honrar y cumplir nuestros compromisos.
- Resolver inmediatamente las disputas y quejas, a la vez que escuchar a nuestros grupos de interés y atender sus inquietudes.

En ese contexto, la mayoría de áreas de trabajo han priorizado prácticas de responsabilidad social a través de:

- Programas de capacitación con los colaboradores acerca de la cultura y los estilos de vida de las comunidades locales, así como de los posibles impactos positivos y negativos que nuestras operaciones pueden tener.
- La incorporación de un enfoque de derechos humanos transversal a toda la empresa, lo que conlleva una labor continua de educación integral con colaboradores y contratistas.
- Participación en talleres y la realización de estudios que nos permitan evaluar nuestra problemática social. Entre ellos destacan:
 - Due Diligence elaborado por la consultora internacional CAM para el proyecto Conga (febrero 2012).
 - Taller sobre quejas y agravios (octubre 2012).

- Revisión del proceso de quejas y reclamos elaborado por la consultora internacional Triple R Alliance (octubre 2012).
- Taller: Principios Voluntarios sobre Seguridad y Derechos Humanos (noviembre 2012).
- Eventos de integración con las comunidades.
- Estudio Escuchando a la comunidad: Percepciones en la ciudad de Cajamarca (elaborado por el Centro para la Responsabilidad Social en Minería, diciembre 2012).

ESTUDIO DE IMPACTO SOCIAL

En 2012 se inició la elaboración del estudio *Social Impact Assessment*. Esta iniciativa, proveniente de la corporación Newmont, consiste en realizar evaluaciones de los impactos sociales generados por cada una de las operaciones cada 3 o 4 años.

La empresa determinó cuánto ha invertido desde el inicio de sus actividades con el objetivo de cruzar dicha información con distintos indicadores económicos, políticos, sociales e institucionales. El objetivo del estudio es establecer cuál ha sido la evolución de las variables sociales relacionadas a la operación de Yanacocha a lo largo del tiempo. Para ello se realizaron distintos tipos de análisis: comparar los niveles de empleo que existían cuando Yanacocha empezó versus los índices actuales, definir el tipo de actividades económicas que se realizaban en 1992 respecto a las que se realizan ahora, establecer cuáles han sido los impactos socioeconómicos en la cadena de abastecimiento, así como en la contratación local, en el pago de impuestos, etcétera.

Las fuentes para la recopilación de información son tanto oficiales (de acceso público) como privadas. Éstas últimas, elaboradas por encargo de Yanacocha, tienen altos niveles de confiabilidad. También se ha considerado realizar estudios de campo para este propósito.

Este esfuerzo, ya en marcha, permitirá que Yanacocha tenga información de mayor calidad para plantear su gestión social y, por tanto, mejorar su relación con las comunidades. Al respecto, es necesario pensar en una nueva estrategia basada en compromisos concretos, conocimiento mutuo, la delimitación de objetivos que excedan las necesidades inmediatas de la población, y una comunicación clara y precisa.

Principales definiciones

CONSULTA: solicitud de información sobre hechos, procesos y políticas relacionadas a la empresa, pero que no implica necesariamente la existencia de un reclamo o queja por parte del solicitante.

QUEJA: consiste en una demanda a la empresa por parte de un actor o grupo interesado que no involucra, necesariamente, la ocurrencia física de un hecho concreto o la posibilidad de identificar una afectación real a un titular de un derecho vulnerado. La queja puede estar dirigida tanto a un funcionario de la empresa, a una empresa contratista o a la empresa misma.

RECLAMO: consiste en una demanda a la empresa por parte de un actor o grupo interesado que implica la ocurrencia de un hecho concreto y la posibilidad de afectación real a un titular de un derecho vulnerado. En estos casos la empresa debe investigar y determinar la naturaleza y el grado de la afectación, y luego acordar con el reclamante las acciones necesarias para mitigar o compensar dicha afectación mediante un proceso transparente y efectivo de conciliación.

INCIDENTE CON IMPLICANCIA SOCIAL: suceso inesperado relacionado con el trabajo que puede generar consecuencias que afecten las relaciones de la empresa con los grupos de interés internos o externos.

IMPACTO: cualquier efecto negativo o positivo en la comunidad que resulte de actividades, productos o servicios de las operaciones.

CONFLICTO: ocurre cuando dos o más partes perciben que sus intereses son incompatibles, por lo que expresan actitudes hostiles o persiguen sus intereses a través de acciones que dañan a las demás partes. Estas partes pueden ser personas individuales o grupos de personas. El conflicto también se puede definir como la situación en donde dos o más partes expresan malestar ante una posición con la cual no están de acuerdo.

CRISIS: cuando se rompe el diálogo entre las partes se intensifican las acciones violentas, lo que conlleva pérdidas materiales e incluso pérdidas humanas. Para su solución es necesaria la intervención del Gobierno Central u otras instituciones públicas o privadas.

▪ **Descripción de los principales impactos positivos y negativos gestionados durante el año 2012**

Impacto	Tipo de impacto	Acciones realizadas	Fuente de verificación
Retraso en la operación de la presa San José (medida de mitigación).	Negativo.	Minera Yanacocha descarga agua tratada directamente en los canales hasta que se haya reparado el reservorio San José (Encajón Collotán, Quishuar y La Shacsha).	Informes de la Autoridad Local del Agua. Autoridad Nacional del Agua. Informes de Medio Ambiente.
El exceso de agua descargada en la cuenca San José, durante la estación seca, repercute en el canal de agua Shahuarpampa (área de influencia).	Negativo.	Yanacocha controla las descargas de agua en la cuenca San José. La descarga es solo lo comprometido.	Informes de la Autoridad Local del Agua. Autoridad Nacional del Agua. Informes de Medio Ambiente.
Derrame de agua con cal en el canal Tual.	Negativo.	Yanacocha ha explicado la magnitud leve del impacto y el efecto en el canal Tual. Se llegó a un acuerdo con los usuarios.	Informe de reunión con los usuarios del canal Tual.
Generación de polvo en la estación seca y el uso de las vías públicas cerca de la explotación minera.	Negativo.	Intensificación de la irrigación. Plan de uso de carreteras y tráfico de vehículos en la vía pública.	Plan de riego y uso de carreteras.
Sobreexpectativas de la municipalidad distrital de La Encañada.	Negativo.	Creación de una mesa de diálogo sobre aspectos técnicos y de un plan de fortalecimiento institucional en La Encañada.	Reportes de análisis social de Yanacocha Este. Reportes de seguridad. Reportes de medios.
Canal Yanacocha-Llagamarca.	Negativo.	Las áreas de Medio Ambiente, Legal, Agua y Responsabilidad Social inspeccionaron las inmediaciones del canal para determinar la aceptación del reservorio de San José y cerrar los compromisos pendientes. Se reestableció la mesa de diálogo para la coordinación permanente con los usuarios del canal.	Reportes de análisis social de Yanacocha Este. Reportes de seguridad. Reportes de medios.

Impacto	Tipo de impacto	Acciones realizadas	Fuente de verificación
Caso Laguna Totoracocha.	Negativo.	Se informa a la población de la calidad del agua a través de voceros oficiales del área de Medio Ambiente, quienes intervienen en medios locales. Se fortalecen las relaciones con las partes interesadas.	Reportes de análisis social de Yanacocha Este. Reportes de seguridad. Reportes de medios.
Programa de educación alternativa en el área de influencia directa de Yanacocha.	Positivo.	En el área de influencia se ha implementado el plan de educación básica alternativa y formación técnica.	Plan Programa de alfabetización y educación básica alternativa, en convenio con la municipalidad distrital de Baños del Inca y el Ministerio de Educación (Unidad de Gestión Educativa Local).
Construcción de un centro de atención médica en el municipio de Combayo (zona de influencia directa de Yanacocha).	Positivo.	Plan de cierre de los compromisos acumulados.	Plan de cierre social.
Implementación de una biblioteca en Alisio Colorado (área de influencia directa de Yanacocha).	Positivo.	Plan de cierre de los compromisos acumulados.	Plan de cierre social.

▪ **Monitoreo de conflictos 2012**

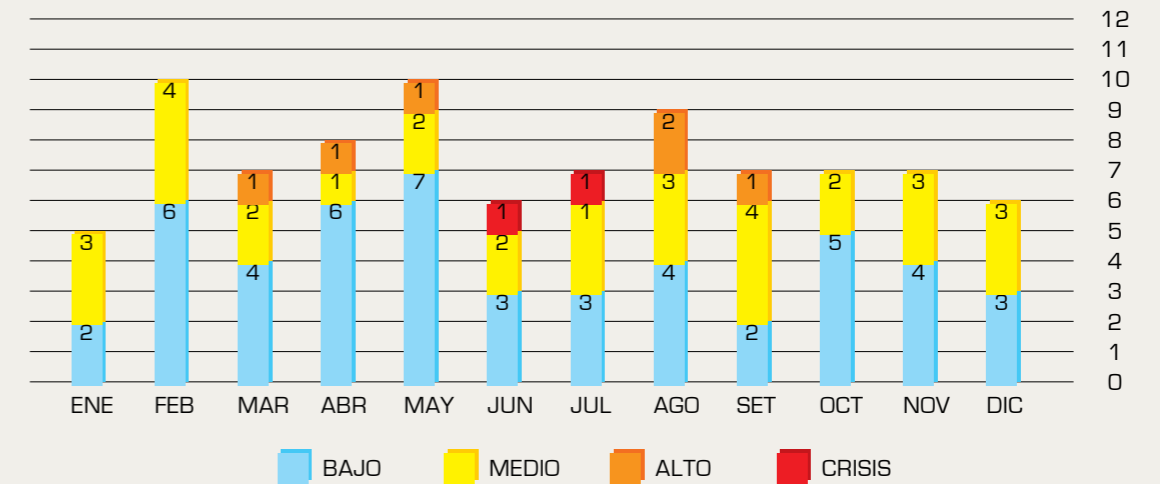
La minería ofrece oportunidades de desarrollo y ayuda a satisfacer parte de las demandas sociales, pero para eso es necesario tener credibilidad y poder identificar, junto a las comunidades que viven en las zonas de influencia, cuáles son los beneficios comunes.

Sin embargo, los conflictos muchas veces son inevitables. Para una gestión profesional de los mismos, Yanacocha los clasifica en cuatro niveles: conflicto bajo, medio, alto y crisis.

Nivel	Descripción
Conflicto bajo	Se identifica porque hay reclamos formales y no formales de los involucrados. Es posible manejarlos con la intervención del personal de campo de las gerencias de Responsabilidad Social y Seguridad.
Conflicto medio	El conflicto se agrava y pueden presentarse amenazas de acciones mayores, como invasión a la propiedad. Se incrementan las quejas y reclamos tanto formales como informales. La solución del conflicto implica la participación de las jefaturas, superintendencias o gerencias de las áreas de Responsabilidad Social, Tierras y Seguridad. Se pueden presentar denuncias en medios de comunicación.
Conflicto alto	El conflicto ha escalado de las amenazas y se presentan hechos concretos como bloqueos, invasiones a la propiedad, ataques personales y daños materiales. Se puede ocasionar la paralización de las actividades. Se producen denuncias en medios de comunicación locales y/o nacionales. Se puede presentar la participación de terceros. Se necesita la intervención de otras gerencias para su resolución.
Crisis	Se intensifican las acciones violentas y el diálogo ya no es posible. Ocasiona la paralización de las operaciones y la intervención de la policía. Se producen enfrentamientos violentos. Para su resolución es necesario la intervención de autoridades locales y/o del gobierno central, así como de otros organismos públicos.

Durante el año 2012, los conflictos a nivel de crisis han estado relacionados al proyecto Conga. La prioridad en ese caso ha sido garantizar la seguridad de nuestro personal y contratistas, razón por la cual se implementó el Comité de Seguridad. También se promovió la realización de reportes semanales sobre activismo sociopolítico, agua, medio ambiente y compromisos incumplidos, así como de otras materias ad hoc como el vínculo con los expropietarios, las tasas de empleo local y los contratistas. En base a la información recogida en los reportes se analizó cada uno de los hechos con la finalidad de prevenir futuros conflictos.

Monitoreo de conflictos al 31 de diciembre 2012



OFICINA DE ATENCIÓN AL PÚBLICO

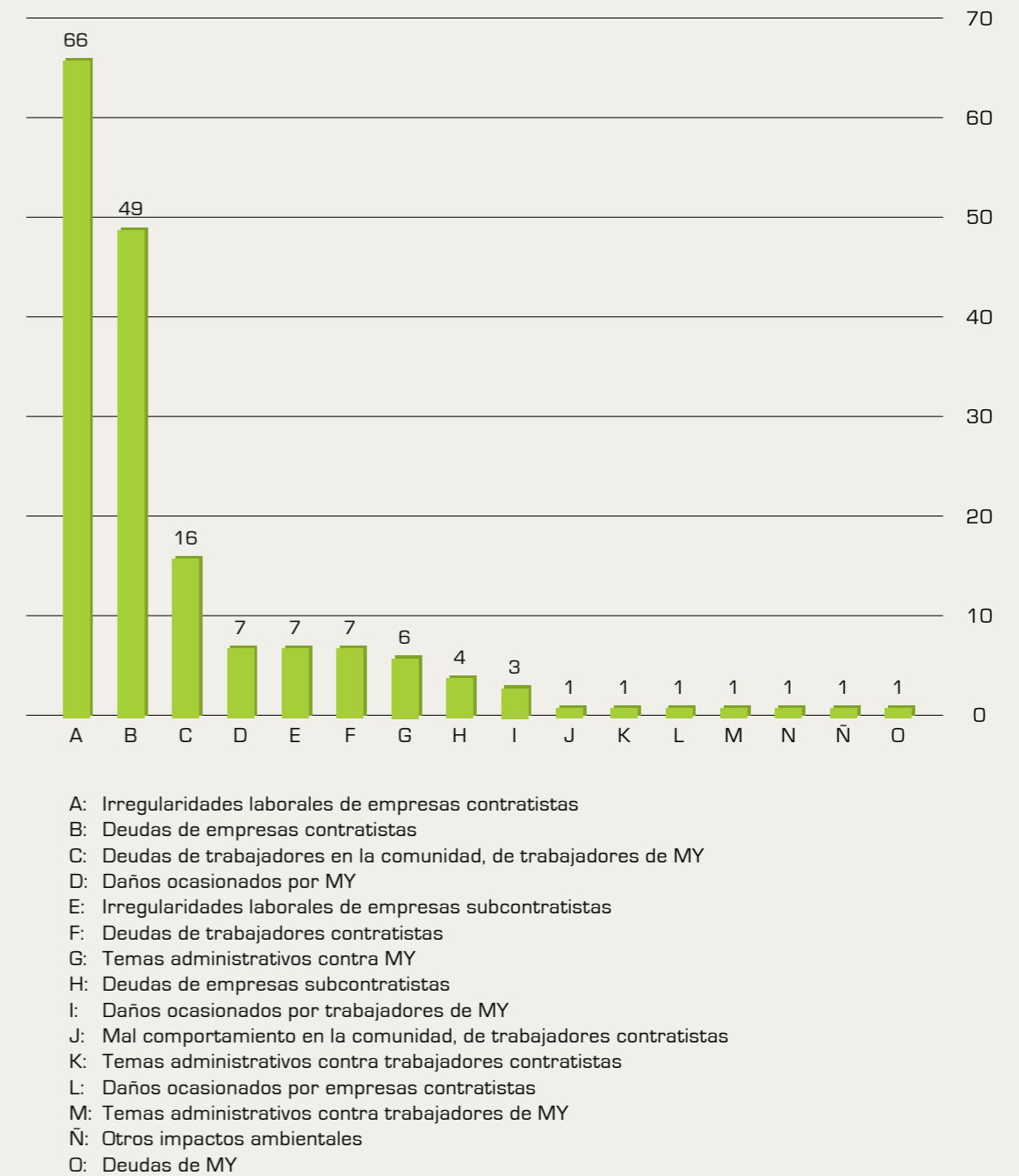
La oficina de atención al público inició sus actividades hace doce años como parte del compromiso de responsabilidad social de Minera Yanacocha con la comunidad cajamarquina. Desde entonces esta oficina atiende las consultas, quejas y reclamos de la población en contra de la empresa, sus contratistas o trabajadores; y debe informar a los reclamantes acerca del seguimiento de sus casos, así como del resultado final de la gestión.

El proceso se inicia con la recepción y calificación de la consulta, queja o reclamo, para luego ofrecer una instancia de diálogo y conciliación que permita orientar a los pobladores, de manera personalizada en las gestiones que llevarán a la solución de sus requerimientos. Para realizar un seguimiento adecuado se dispone del Sistema Documentario SISDOC, que brinda un soporte operativo para el registro de la información.

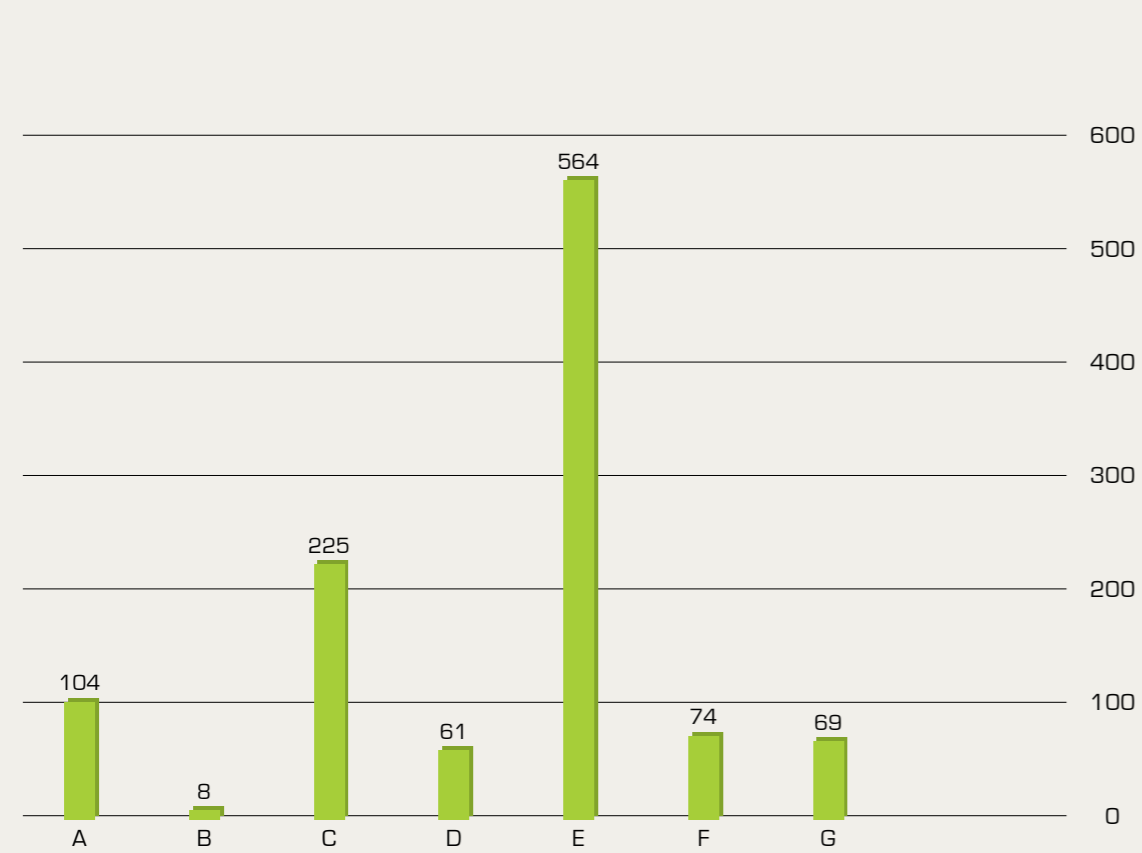
Las consultas y quejas pueden ser presentadas por teléfono, carta o correo electrónico, de manera anónima o personal. Asimismo, la oficina actúa de oficio al tomar conocimiento de algún hecho en el que las operaciones de Yanacocha o de sus contratistas puedan verse afectadas negativamente.

Durante el año 2012 se han atendido 172 reclamos. La mayoría ha tenido que ver con irregularidades laborales de empresas contratistas, deudas de empresas contratistas y deudas a terceros de trabajadores, tal como se muestra en los gráficos adjuntos:

Detalle de reclamos atendidos en 2012

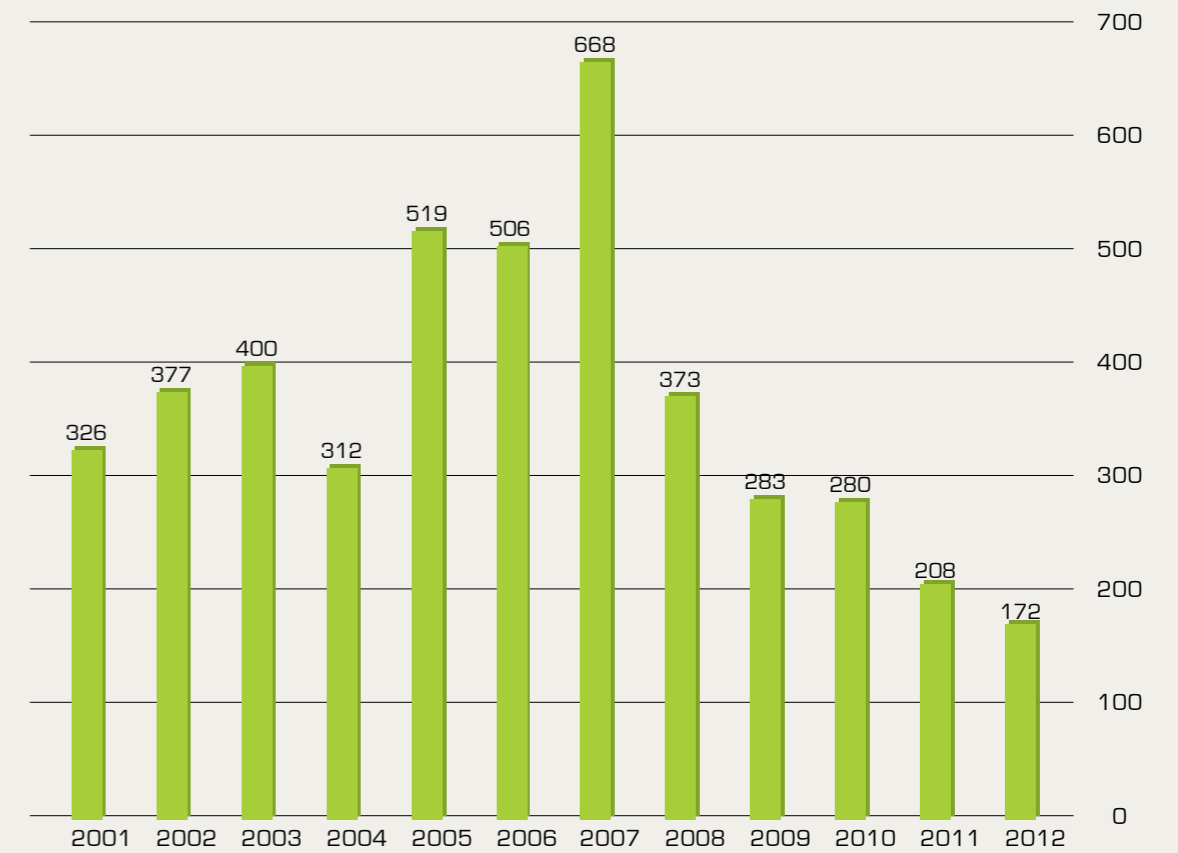


Atención de consultas por temas en 2012



- A: Agua - Medio ambiente
- B: Compromisos F5 - F6
- C: Empleo local
- D: Compromisos sociales
- E: Contratistas
- F: Expropietarios
- G: Otros

Evolución del número de quejas en los últimos 12 años



Cabe señalar que la resolución de las quejas o reclamos no debe ser mayor a 45 días. El tiempo promedio registrado durante 2012 fue de 15 días.

▪ **Hacia dónde vamos**

Con el apoyo de la consultora internacional Triple R Alliance, se identificaron varias oportunidades de mejora para la oficina de atención al público. La principal consiste en involucrar de manera más protagónica a las distintas áreas de la empresa en la atención de consultas, quejas y reclamos. La oficina de atención al público debe ser solo un facilitador del proceso.

Dicho procedimiento, señaló la consultora, debe ser promovido por la Alta Gerencia de Yanacocha, al igual que la formación de un Comité de Quejas que discuta políticas y medidas de corrección concretas frente a los casos presentados. Asimismo, se ha recomendado que el proceso de investigación no supere los 45 días establecidos.

Otra oportunidad de mejora es alinear las soluciones que se ofrecen con las estrategias de cada área. Así, aquellos reclamos aparecidos en medios de comunicación deberán revisarse en función de la estrategia de comunicaciones de Yanacocha; los vinculados a asuntos políticos, en función a la estrategia de relaciones gubernamentales; y así sucesivamente. En general, la atención de cada caso debe ser coherente con las estrategias de relacionamiento con los diferentes grupos de interés y los procedimientos deben basarse, siempre, en la búsqueda del compromiso y diálogo.

▣ **NUESTRO EQUIPO**

2012 fue un año de cambios importantes en nuestra fuerza laboral, básicamente por dos razones: la reducción de las reservas de minerales y el consecuente nivel de producción. Debido a estas causas fue necesario revisar la estructura organizacional, por lo que se definió una estrategia y un plan de reducción de personal. Cada gerente de área propuso medidas para mantener el personal crítico a su cargo con el reto de mantener los mismos niveles de eficiencia.

A pesar de la dificultad del proceso, Yanacocha logró mantener el nivel de compromiso de sus trabajadores y colaboradores, razón por la cual se mantuvieron los programas de capacitación y se reforzaron los programas de clima laboral. La idea, en ambos casos, fue lograr una comprensión clara de las nuevas necesidades de la empresa. A su vez, se realizaron programas de comunicación interna que permitieron dar a conocer de manera transparente la problemática no sólo de Yanacocha, sino de la industria minera en general. Estamos orgullosos del nivel de colaboración y aceptación logrados.

Es importante resaltar que la reducción de personal se realizó con respeto y consideración. Para Yanacocha, esto significa cosas concretas. Por ejemplo, los programas de desvinculación incluyeron un año de cobertura médica adicional al retiro de la empresa (seguros de salud, de vida y oncológicos). También se contrataron servicios de empresas especializadas en *outplacement* para apoyar la reubicación laboral de los colaboradores. Finalmente, se contrataron servicios de capacitación para la creación de negocios.

▪ **Fuerza laboral**

Por género	2011	%	2012	%
Hombres	3.298	93	2.461	93
Mujeres	259	7	186	7
Total	3.557	100	2.647	100

Por categoría	2011	2012
Nivel de gerencia <i>senior</i> y de mando medio	167	180
Supervisión primera línea	369	280
Personal profesional y técnico	3.021	2.187
Total	3.557	2.647

Por tipo de contrato	2011	2012
Contrato indefinido	2.513	2.075
Contrato temporal	1.044	572
Total	3.557	2.647

Por origen	2011	2012
Cajamarca	1.923	1.538
Otras ciudades	1.634	1.109
Total	3.557	2.647

Otros indicadores	2011	2012
Rotación media de colaboradores	0,17%	2,71%
Porcentaje de mujeres en cargos gerenciales	0,14%	0,08%
Relación entre el salario base entre hombres y mujeres	Menos del 1%	Menos del 1%
Relación entre el salario inicial estándar y el salario mínimo local	4,34	4,76

▪ **Evaluaciones de desempeño**

Cada año se establecen objetivos estratégicos que contribuyen a lograr las metas corporativas definidas por la corporación Newmont, las mismas que se traducen en objetivos regionales y, luego, en objetivos específicos para Yanacocha y sus gerencias. Posteriormente, cada colaborador establece sus objetivos individuales de tal forma que estén alineados con las metas corporativas.

Los objetivos individuales para los colaboradores de categoría 101 en adelante determinan su evaluación de desempeño cada año. De esta manera, cada supervisor dispone de una herramienta para el seguimiento de los objetivos individuales del personal a su cargo mediante los indicadores de gestión establecidos para cada objetivo.

El proceso de evaluación de desempeño tiene tres etapas: la primera es la definición de objetivos; la segunda es una revisión a mitad de año que permite la actualización de los objetivos –si fuera necesario– e incentiva la retroalimentación; y la tercera etapa es la evaluación final, que por lo general se produce en los meses de noviembre y diciembre de cada año.

Resultados del proceso de evaluación de desempeño según etapa	Porcentaje de cumplimiento	
	2011	2012
Personal con objetivos de desempeño aprobados	94%	98%
Cierre de revisión de medio año de acuerdo con lo planificado	94%	97%
Cierre de revisión de fin de año de acuerdo con lo planificado	92%	97%

▪ **Clima laboral**

Cada año realizamos una encuesta de clima laboral que nos permite conocer el nivel de satisfacción de nuestros colaboradores en comunicación interna, orientación para el desempeño profesional, habilidades de supervisión, remuneración, beneficios, condiciones de trabajo, entre otros. La encuesta permite identificar brechas y desarrollar planes de acción específicos para establecer oportunidades de mejora.

Encuesta clima laboral	2009	2010	2011	2012
Indicador	77%	70%	74%	74%

En el año 2012, por segunda vez, se aplicó la encuesta global de la corporación Newmont. Es meritorio señalar que se obtuvo el mayor valor tanto de la región como entre las empresas de la industria extractiva que participaron.

▪ **Programas de capacitación**

Programa de Capacitación Universitaria

En alianza estratégica con la Universidad Adolfo Ibáñez y la organización eClass, por segundo año consecutivo se ofrecieron los diplomados y cursos de la “Universidad” Corporativa Yanacocha. Éstos han sido elaborados de acuerdo a las necesidades de los colaboradores de la empresa y se dictan de manera semipresencial (es decir, considera clases presenciales y virtuales).

Este programa incluye el dictado de dos diplomados: Administración de Empresas y Gestión de Operaciones. En cada diplomado participan aproximadamente 40 colaboradores. Adicionalmente, se dictan 3 cursos: Liderazgo, Planeamiento Estratégico y Evaluación de Proyectos. Tanto los diplomados como los cursos se dictan en la ciudad de Cajamarca y están subvencionados al 100% por la empresa.

Con esta iniciativa se espera que los participantes continúen desarrollando habilidades que les permitan mejorar su desempeño profesional para, de esta manera, contribuir al cumplimiento tanto de sus objetivos personales como de los corporativos.

Programa de graduados

Durante 2012 participaron 30 jóvenes profesionales en el programa de prácticas profesionales, las mismas que tienen una duración de 18 meses e implican diferentes áreas, como Operaciones Mina, Geología, Ingeniería de Mina y Responsabilidad Social. La convocatoria a este programa se realiza mediante ferias laborales a nivel nacional.

Programa de aprendices

En el año 2012 el programa de aprendices contó con 29 participantes, 22 en el área de influencia del proyecto Conga y 7 en el ámbito de influencia de Yanacocha. Todos ellos se capacitaron como operadores de camión minero a través del área de entrenamiento en Operaciones Mina y la certificación de Tecsup.

▪ **Indicadores de gestión en capacitación**

Programas de capacitación nivel Gerencial Senior (categorías 108-109, E4-E6)	2011	2012
Número de horas de capacitación por año	927	529
Número de participantes por año	9	10

Programas de capacitación nivel Gerencia Media (categorías 105-107)	2011	2012
Número de horas de capacitación por año	19.385	12.890
Número de participantes por año	200	161

Programas de capacitación nivel Supervisión Primera Línea (categorías 103-104)	2011	2012
Número de horas de capacitación por año	13.731	11.071
Número de participantes por año	372	303

Programas de capacitación nivel Personal Profesional/Técnico (categorías 1-7, 101-102)	2011	2012
Número de horas de capacitación por año	17.487	15.454
Número de participantes por año	639	479

▪ **Beneficios sociales más allá de la ley**

El área de Recursos Humanos ha venido trabajando para velar por la calidad de vida de los colaboradores y sus familias más allá de las obligaciones legales.

Los colaboradores de Yanacocha disponen de los beneficios cubiertos al 100% que detallamos a continuación:

Beneficios	Descripción
Salud	<ul style="list-style-type: none"> Plan de Salud EPS para los colaboradores y sus dependientes. Seguro de Vida Ley desde el primer día de trabajo (entre 64 y 96 sueldos). Seguro complementario de trabajo de riesgo. Seguro oncológico para todos los colaboradores. Seguro de invalidez por accidentes. Chequeos médicos preventivos anuales.
Financieros	<ul style="list-style-type: none"> Desgravamen por saldos deudores de la empresa (en caso de fallecimiento del titular). Asignación por gastos de sepelio. Asignación por desamparo familiar súbito (fallecimiento del titular y cónyuge). Gastos de transporte y alimentación (100% cubierto para el personal del área de mina). Programas de capacitación <i>in house</i> alineados con las necesidades corporativas de la empresa.
Bienestar	<ul style="list-style-type: none"> Centros de recreación en campamentos que incluyen áreas de gimnasio, spa, sala de juegos, cancha de 'fulbito' y servicio de reflexología. Aguinaldo navideño para colaboradores.
Deporte	<ul style="list-style-type: none"> Organización de eventos deportivos para la integración de colaboradores y contratistas.
Eventos	<ul style="list-style-type: none"> Reuniones de reconocimiento de trabajadores destacados. Premiaciones de aniversario luego cumplir cinco años de labores en la empresa.

▪ **Libre asociación y relaciones colectivas**

El Convenio Colectivo de Trabajo 2010-2013 celebrado con el Sindicato de Trabajadores de la Compañía Minera Yanacocha S.R.L. (SITRACOMY), que rige actualmente, incluye importantes acuerdos, como el aumento de remuneraciones para todos los grados salariales técnicooperativos existentes en la empresa, las bonificaciones por quinquenio, la bonificación por retorno vacacional, el bono por productividad en función al cumplimiento trimestral de metas, y la formalización del sistema acumulativo de trabajo y de descanso vigente para el personal de operaciones. Asimismo,

establece un seguro complementario de trabajo de riesgo, permite organizar programas de formación técnica y profesional, y promueve la activa participación en temas de seguridad y salud laboral a través del Comité Paritario en cumplimiento con las leyes peruanas sobre esta materia (D.S. 055-2010-EM, Ley N. 29783 y D.S. N. 005-2012-TR).

Durante el año 2012, el referido convenio ha permitido generar un mayor compromiso por parte de los trabajadores en un ambiente de paz, en armonía con los objetivos corporativos de Yanacocha. Para fortalecer esta relación y tratar asuntos de interés común, la Gerencia de Relaciones Laborales organiza y ejecuta reuniones mensuales con la directiva del sindicato.

Asimismo, en vista del proceso de negociación que debe darse en el año 2013, se organizaron talleres de capacitación en temas como trabajo en equipo, técnicas de negociación, resolución de conflictos y negociación colectiva. En las capacitaciones participaron los representantes de los comités negociadores y del sindicato para que, tanto unos como otros, dispongan de las mejores herramientas para el proceso de negociación.

Cabe señalar que en septiembre 2012 se creó un segundo sindicato de trabajadores con el cual se pactó un convenio colectivo para el periodo 2013-2016, cuyos beneficios son similares a los otorgados al primer sindicato.

▪ **Responsabilidad social interna**

Durante el año 2012 se continuó el proyecto “Cultura en responsabilidad social”. El objetivo ha sido reforzar el grado de conocimiento de este enfoque en la fuerza laboral para que pase a ser parte integral del modelo de gestión de la empresa.

Para ello Yanacocha realiza un conjunto de iniciativas y actividades en todas las áreas de la empresa con la finalidad de prevenir y remediar los impactos. Dos son las acciones principales:

- i) Autodiagnósticos para la identificación y priorización de procesos operativos que generan impactos con implicancia social o con riesgo potenciales y, a su vez, la priorización de grupos de interés impactados o con riesgo de ser impactados.
- ii) Prevención, corrección y remediación de impactos con implicancia social.

Los resultados del proyecto “Cultura en responsabilidad social” han sido muy satisfactorios, dado que se logró ejecutar 19 planes con los siguientes alcances:

Área	Autodiagnóstico (Problema con implicancia social)	Plan de mejora (Prevención/Corrección/Remediación)	Logros
1. Mantenimiento	<ul style="list-style-type: none"> Existe demora en la verificación de los entregables de las valorizaciones de pagos a contratistas. 	<ul style="list-style-type: none"> Implementación de un instructivo interno que indique el tiempo óptimo de revisión de valorizaciones. 	<ul style="list-style-type: none"> Se implementó un instructivo que optimiza el tiempo de revisión de valorizaciones en un máximo de 4 días.
2. Servicios Metalúrgicos	<ul style="list-style-type: none"> Existe una oferta limitada de personal técnico con conocimientos en metalurgia en la ciudad de Cajamarca. 	<ul style="list-style-type: none"> Capacitación técnica en metalurgia a estudiantes de instituciones superiores de Cajamarca. 	<ul style="list-style-type: none"> 34 estudiantes del Instituto de Educación Superior Tecnológico Privado Cenfomin y 10 estudiantes de la Universidad Privada del Norte recibieron charlas en metalurgia.
3. Mantenimiento Procesos	<ul style="list-style-type: none"> Se requiere mejorar los estándares de las empresas contratistas locales que prestan servicios de mantenimiento de planta. 	<ul style="list-style-type: none"> Plan de desarrollo de capacidades para la empresa contratista de mantenimiento de planta de la empresa Ipsycom. 	<ul style="list-style-type: none"> Se realizó una auditoría a la empresa Ipsycom Ingenieros S.R.L. para mejorar el mantenimiento en planta. El resultado fue que se habían implementado las recomendaciones.
4. Operaciones Mina	<ul style="list-style-type: none"> Percepción de contaminación por el manejo del over flow (solución cianurada) en los colaboradores de contratistas del área. 	<ul style="list-style-type: none"> Plan de difusión del manejo del cianuro para colaboradores de contratistas directamente relacionados con el proceso. 	<ul style="list-style-type: none"> Colaboradores de cuatro empresas contratistas recibieron charlas de capacitación.
5. Desarrollo de Proyectos	<ul style="list-style-type: none"> Hay escasas oportunidades de empleo para los pobladores de la zona de influencia. Deficiencias en el desempeño operativo de los contratistas del área afecta la calidad de los proyectos en la operación. 	<ul style="list-style-type: none"> Brindar oportunidades de empleo en la zona de influencia en coordinación con el área de Responsabilidad Social. Plan para mejorar las capacidades de empresas de la comunidad. 	<ul style="list-style-type: none"> 68% de los contratistas son de Cajamarca. De los 4.278 trabajadores el 78% son cajamarquinos y el 52% se encuentran contratados en planilla. Adquisición de bienes y servicios a empresas locales [76% de bienes y 70% de servicios]. Diseño de cuatro cursos en instalación y control de calidad de geosintéticos para empresas contratistas. Cursos de electricidad y de soldadura para contratistas.

Área	Autodiagnóstico (Problema con implicancia social)	Plan de mejora (Prevención/Corrección/Remediación)	Logros
6. Excelencia de Negocios	<ul style="list-style-type: none"> Escasas oportunidades de capacitación especializada en centros de educación superior en Cajamarca. 	<ul style="list-style-type: none"> Gestionar con consultores externos (de alta especialización) el dictado de charlas y conferencias a estudiantes de universidades locales. 	<ul style="list-style-type: none"> Once conferencias dictadas por expositores externos y colaboradores de Yanacocha.
7. Mantenimiento Mina	<ul style="list-style-type: none"> Deficiente alineamiento de los contratistas con respecto a las políticas de la empresa en temas de medio ambiente, seguridad y responsabilidad social. Retrasos en aprobación de valorizaciones y pago de facturas por compra de bienes y servicios. 	<ul style="list-style-type: none"> Implementación progresiva de visitas a los ambientes de trabajo de contratistas a Yanacocha. Coordinación directa entre el área de Costos y Proyectos de Negocio de Mantenimiento Mina y el área Cuentas por Pagar. 	<ul style="list-style-type: none"> Cuatro empresas contratistas (Ceyca Servicios Generales y Construcción S.A.C, MMF Contratista, Sercominf E.I.R.L. y Catsol S.R.L.), recibieron visitas para verificar condiciones adecuadas de trabajo. Se ingresa el pago a contratistas obviando el periodo de 30 o 45 días.
8. Prevención de Pérdidas	<ul style="list-style-type: none"> Retrasos en el ingreso de productos a la operación. Débil relacionamiento con contratistas. 	<ul style="list-style-type: none"> Revisar el proceso completo de aprobación de productos químicos. Actividades de integración con contratistas. 	<ul style="list-style-type: none"> El proceso de aprobación de productos químicos se está transfiriendo al área de Salud Ocupacional a fin de optimizar los tiempos. 250 colaboradores de contratistas asistieron a reuniones de integración
9. Recursos Humanos	<ul style="list-style-type: none"> Los colaboradores no reciben un mensaje claro en los procesos de inducción, repaso anual y el programa de sensibilización y capacitación de responsabilidad social. 	<ul style="list-style-type: none"> Plan para alinear conceptos de responsabilidad social en los procesos de inducción y en el repaso anual. 	<ul style="list-style-type: none"> Capacitación a 25 instructores sobre el enfoque de responsabilidad social en Yanacocha. Una capacitación a instructores de Yanacocha sobre ALAC y Foncreagro Repaso anual e inducción actualizado con enfoque de responsabilidad social.
	<ul style="list-style-type: none"> Percepción negativa sobre la gestión de los recursos humanos. 	<ul style="list-style-type: none"> Programa Liderar por Resultados. 	<ul style="list-style-type: none"> 672 asistentes de nivel 101 a 104.

Área	Autodiagnóstico (Problema con implicancia social)	Plan de mejora (Prevención/Corrección/Remediación)	Logros
10. Servicios Generales	<ul style="list-style-type: none"> Desconocimiento del Anexo H (Plan de Responsabilidad Social para contratistas). 	<ul style="list-style-type: none"> Difundir el Anexo H en el Comité de Seguridad y enfatizar los compromisos relacionados en: oportunidades de empleo, compras locales y cumplimientos laborales con los trabajadores 	<ul style="list-style-type: none"> Las gerencias de las empresas contratistas recibieron charlas sobre el Anexo H. Se revisaron los alcances de los planes de responsabilidad social. Se encargó a CCA Perú S.A.C. (empresa contratista) el mantenimiento de oficinas.
	<ul style="list-style-type: none"> Ocurrencia de accidentes debido a problemas de salud crónicos en los colaboradores (obesidad y factores relacionados como colesterol diabetes, problemas cardíacos, apnea de sueño). Percepción de pocas oportunidades de compras y servicios locales. 	<ul style="list-style-type: none"> Programa de control de peso. Programa de control de alteraciones metabólicas. Programa de alteraciones maxilofaciales. Plan de desarrollo de proveedores locales en coordinación con ALAC. 	<ul style="list-style-type: none"> Los programas se implementaron en octubre de 2012 con la participación de tres empresas contratistas: Plan Vital, Pacífico y Aramark. Se organizó ronda de negocios con nueve proveedores locales. Visitas de campo para implementar planes de mejora con contratistas. Se coordinó soporte técnico a cinco proveedores potenciales.
11. Logística y Transporte	<ul style="list-style-type: none"> Percepción de pobladores y transportistas del deterioro de las vías por el transporte pesado de Yanacocha. 	<ul style="list-style-type: none"> Minimizar frecuencia de uso de carretera Chilete-Cajamarca con el uso de carretera Kunturwasi. 	<ul style="list-style-type: none"> Se redujo a 0% el uso de la carretera Chilete-Cajamarca.
	<ul style="list-style-type: none"> Pobladores de la ruta utilizada por la empresa sienten riesgo de sufrir accidentes por deficientes conocimientos de seguridad vial. 	<ul style="list-style-type: none"> Trabajar en capacitación constante en seguridad vial con los pobladores de la ruta. 	<ul style="list-style-type: none"> Se organizaron doce campañas de seguridad (una mensual) dirigida a pobladores y unidades de transporte particular.

Área	Autodiagnóstico (Problema con implicancia social)	Plan de mejora (Prevención/Corrección/Remediación)	Logros
11. Logística y Transporte	<ul style="list-style-type: none"> Percepción de falta de oportunidad laboral a transportistas locales. 	<ul style="list-style-type: none"> Mayor contratación de empresas cajamarquinas para transporte de material. 	<ul style="list-style-type: none"> Se contrataron 453 cajamarquinos para servicios de transporte. Se contrataron 90 cajamarquinos para transporte de carga regular.
	<ul style="list-style-type: none"> Percepción de falta de capacitación u orientación en estándares de la empresa en temas relacionados a seguridad, medio ambiente y responsabilidad social. 	<ul style="list-style-type: none"> Promover la homologación de proveedores y transportistas para el cumplimiento de las normas de seguridad, medio ambiente y responsabilidad social, según lo establecido en los contratos. 	<ul style="list-style-type: none"> Una auditoría al año con aprobación mínima del 90% por parte de todas las empresas contratistas.
12. Almacenes e inventarios	<ul style="list-style-type: none"> Problemas ergonómicos en los trabajadores por realizar actividades repetitivas. 	<ul style="list-style-type: none"> Plan de acciones correctivas con el área de Higiene Industrial. 	<ul style="list-style-type: none"> Se implementaron nueve acciones correctivas. Se organizaron dos charlas de mejora de hábitos y posturas en el trabajo. Se implementó difusión gráfica de ergonomía en almacén.
13. Compras y Contratos	<ul style="list-style-type: none"> Incumplimiento contractual del contratista en rubros referidos a la atención de su personal (lugares de descanso, servicios higiénicos, uso de equipo de protección personal). 	<ul style="list-style-type: none"> Verificar que los contratistas cumplan con las condiciones contractuales. 	<ul style="list-style-type: none"> Atención al 100% de quejas con verificación en campo e implementación de acciones correctivas.
14. Seguridad	<ul style="list-style-type: none"> Uso desmedido de la fuerza física por parte de la Policía Nacional en enfrentamientos con la comunidad dentro de la propiedad de Yanacocha. 	<ul style="list-style-type: none"> Programa de capacitación y sensibilización a la Policía Nacional sobre los Principios Voluntarios en Seguridad y Derechos Humanos. 	<ul style="list-style-type: none"> Se realizaron doce capacitaciones (una mensual) a la Policía Nacional.

Área	Autodiagnóstico (Problema con implicancia social)	Plan de mejora (Prevención/Corrección/Remediación)	Logros
14. Logística y Transporte	<ul style="list-style-type: none"> Ingreso de personal se retrasa por requisitos en el proceso de obtención de fotochecks. 	<ul style="list-style-type: none"> Implementación de un proceso que reduzca los tiempos de obtención del fotocheck. 	<ul style="list-style-type: none"> Proceso electrónico de obtención de fotochecks implementado. Los plazos de entrega se redujeron de tres días a uno.
15. Geología	<ul style="list-style-type: none"> Reclamos de la comunidad por incumplimiento de compromisos. 	<ul style="list-style-type: none"> Elaborar base de datos para el registro y seguimiento de los compromisos. 	<ul style="list-style-type: none"> Se elaboró matriz con el status de los compromisos sociales por cada proyecto de exploración. Se ha logrado cero quejas y/o reclamos por incumplimiento de compromisos del área.
16. Tecnología	<ul style="list-style-type: none"> Percepción errada de parte del área usuaria de incumplimiento o tardanza en la atención. 	<ul style="list-style-type: none"> Publicar y compartir los plazos de atención para cada uno de los requerimientos. 	<ul style="list-style-type: none"> Se informó sobre los plazos de atención a través del correo electrónico. Se organizaron reuniones de coordinación con el área de Operaciones.
17. Medio Ambiente	<ul style="list-style-type: none"> Percepción de la población de que el agua está contaminada por la generación de gases en los puntos de descarga de agua en Río Grande. 	<ul style="list-style-type: none"> Realizar mejoras al tratamiento de agua para evitar la generación de gases y promover monitoreos mensuales. 	<ul style="list-style-type: none"> Se mejoró el procedimiento de tratamiento de agua a través del uso de peróxido en las plantas de Río Grande. Se logró cero quejas y/o reclamos referentes a la emisión de gases. Se realizaron dos monitoreos.
	<ul style="list-style-type: none"> Percepción de la población cajamarquina de que Yanacocha contamina con la generación de polvo por la circulación de vehículos. 	<ul style="list-style-type: none"> Coordinar con las autoridades locales trabajos para la gestión de calidad de aire en Cajamarca. 	<ul style="list-style-type: none"> Participación en reuniones mensuales con el Grupo Técnico de la Calidad de Aire de la Municipalidad Provincial de Cajamarca. Se viene trabajando en la elaboración de un reglamento.

Área	Autodiagnóstico (Problema con implicancia social)	Plan de mejora (Prevención/Corrección/Remediación)	Logros
17. Medio Ambiente	<ul style="list-style-type: none"> Percepción de la población de que Yanacocha no realiza acciones para minimizar los gases de efecto invernadero [cambio climático]. 	<ul style="list-style-type: none"> Campañas de difusión sobre las acciones de Yanacocha contra el cambio climático. 	<ul style="list-style-type: none"> Se organizó una campaña de ahorro de energía y se abrió un portal para recibir sugerencias. Se participó de la iniciativa La Hora del Planeta con un ahorro de US\$ 2.500.
	<ul style="list-style-type: none"> Posibles incumplimientos en la entrega de la cantidad de agua en los puntos de descargas en Río Grande. 	<ul style="list-style-type: none"> Actualizar y validar el plan de descargas y comunicar a las áreas operativas. 	<ul style="list-style-type: none"> Se actualizó y validó el plan de descargas con el área de Planeamiento Aguas para que se comunique mensualmente a las áreas operativas.
18. Permisos Ambientales	<ul style="list-style-type: none"> La demora en la obtención de permisos repercute en la producción y, en consecuencia, en la rentabilidad de los accionistas. Deficiente planificación de permisos por parte de las áreas usuarias. Emisión de nuevas leyes, que impactan los tiempos de gestión. Demora de autoridades en la revisión de los expedientes. 	<ul style="list-style-type: none"> Planificación e identificación temprana de permisos ambientales necesarios. Mejorar el seguimiento de los expedientes con las autoridades. Actualizar las proyecciones considerando nuevos plazos en la obtención de permisos. 	<ul style="list-style-type: none"> Se han establecido las herramientas de planificación y control que permitirán mejorar la gestión para la obtención de permisos. Se realizan reportes semanales y/o mensuales para el seguimiento de permisos críticos, así como de cada permiso gestionado.
	<ul style="list-style-type: none"> Incumplimiento de compromisos establecidos en los instrumentos de gestión ambiental. 	<ul style="list-style-type: none"> Difusión de compromisos ambientales 	<ul style="list-style-type: none"> Se ha elaborado un procedimiento para la difusión de compromisos ambientales. Se han tomado medidas para someterlos a evaluación por los usuarios a través de consultoras.

Área	Autodiagnóstico (Problema con implicancia social)	Plan de mejora (Prevención/Corrección/Remediación)	Logros
18. Permisos Ambientales	<ul style="list-style-type: none"> Se tiene la percepción de que Yanacocha no sigue los mismos lineamientos que otras empresas al momento de interactuar con las autoridades. 	<ul style="list-style-type: none"> Establecer lineamientos de interacción con las autoridades (por ejemplo, Ministerio de Energía y Minas). 	<ul style="list-style-type: none"> Se ha elaborado un documento para difundir con transparencia cuales son las etapas en el proceso de aprobación de un permiso y la relación que existe con la autoridad correspondiente (Plan de Relacionamiento para el sector minero).
19. Tierras	<ul style="list-style-type: none"> Reclamos de terceros propietarios, que aducen sustentar derechos sobre las propiedades adquiridas por nuestra empresa y desconocen las compras efectuadas. 	<ul style="list-style-type: none"> Correlacionar las partidas electrónicas de las compras efectuadas ante Registros Públicos. 	<ul style="list-style-type: none"> Se ha validado que el 50% de las partidas electrónicas se encuentran correlativas en Registros Públicos.

▪ **Voluntariado corporativo en Yanacocha**

Hagámoslo Posible, es el programa de voluntariado corporativo de Yanacocha. Su objetivo principal es promover el voluntariado como una forma de construir ciudadanía a través de la práctica, liderazgo y emprendimiento de proyectos sociales. Sus objetivos específicos son:

1. Apoyar el desarrollo socioeconómico de Cajamarca junto a la comunidad y sus autoridades.
2. Promover el comportamiento ciudadano responsable a través de la práctica del voluntariado.
3. Motivar y capacitar a los trabajadores y colaboradores para que las iniciativas sean autodirigidas y pasen por procesos de mejora continua (generación de agentes de cambio).
4. Hacer que los voluntarios sean voceros de su trabajo y del trabajo de Yanacocha en el campo social.

Hay cinco formas de participar en el voluntariado que están diseñadas para atraer a colaboradores con distintos niveles de avance en su camino a convertirse en agentes de cambio:

1. Concurso anual (orientado a agentes de cambio). Se otorgan cinco premios a proyectos de alto impacto que muestren un significativo grado de planificación de la acción y un acertado diagnóstico de la situación a atacar. Durante el 2012 ocho equipos participaron de una convocatoria.
2. Fondo Desafío (concurso mensual). Se otorgan 30 premios a iniciativas sociales de impacto medio. En el 2012 se tuvo dos convocatorias que permitió la participación de 17 equipos.
3. Proyectos corporativos. Se apoya la participación en las iniciativas sociales de la empresa. En el 2012, 40 voluntarios apoyaron el Proyecto Red Integral de Escuelas con la entrega de juegos educativos. A su vez, 60 voluntarios participaron en la instalación de parques infantiles en cinco colegios.
4. Capacitación: Se organiza el encuentro de líderes voluntarios y se desarrollan herramientas para ellos y para los gestores voluntarios. En el año 2012 se organizaron tres capacitaciones al respecto: Gestión e implementación de proyectos sociales, Iniciativas y proyectos sociales enfocados en el desarrollo humano y Liderazgo e innovación para emprendimientos sociales. Se convocó a 22 colaboradores.

▣ **PROVEEDORES**

Yanacocha trabaja en diversas iniciativas para que su cadena de proveedores y contratistas integre en sus operaciones conceptos de buenas prácticas laborales, de seguridad y de protección del medio ambiente.

A fines de 2012 se dieron los primeros pasos para otorgar mayores oportunidades para la contratación de empresas cajamarquinas, sobre todo a aquellas que anteriormente no habían sido consideradas. Esto ha significado grandes retos porque las exigencias son los mismos que aquellas se aplican a empresas de mayor tamaño. Una manera de resolver esto ha sido ampliar el rubro de las actividades de las empresas contratadas, más allá de las relacionadas al área de Operaciones y Proyectos.

Vale destacar que en el proceso de identificación de las empresas locales ha sido importante el apoyo de la Cámara de Comercio de Cajamarca, institución con la cual se han desarrollado talleres y reuniones de coordinación. De la misma forma, se contó con apoyo del personal de Asociación Los Andes de Cajamarca.

A continuación detallamos las principales iniciativas desarrolladas durante el año 2013:

▪ **Seguimiento del cumplimiento normativo**

Yanacocha realiza un seguimiento del pago de beneficios sociales y de tributos a las empresas contratistas con las que labora. Para hacerlo cuenta con un equipo interno y el apoyo de una empresa especializada que, a través de una muestra representativa, certifican el cumplimiento de las obligaciones. También se realizan visitas técnicas que permiten constatar que se cumplen los estándares de seguridad y condiciones de trabajo mínimos que exigen los contratos de la empresa.

▪ **Planes de responsabilidad social con contratistas**

Desde el año 2009 se ejecutan planes de responsabilidad social con contratistas como parte de la política de responsabilidad social de Yanacocha. Estos planes buscan promover iniciativas que posibiliten la adquisición de bienes y servicios locales, así como la contratación de personal local y la implementación de proyectos de acción social de la zona de influencia de Yanacocha. Su implementación es monitoreada directamente por el área de Responsabilidad Social.

▪ **Promoción de la contratación de empresas locales**

Para el año 2013 esperamos consolidar la estrategia de contratación de empresas locales y comunales de Cajamarca. La disminución de la capacidad de producción de la mina y la reducción de su vida útil también afecta la contratación de servicios, por ello es importante ser más eficientes en los procesos de contratación de empresas locales, así como apoyarlos para que alcancen estándares que les permitan trabajar con otras empresas de este y otros sectores.

▪ **Indicadores de gestión con proveedores**

Indicadores de gestión	2011	2012
Porcentaje de proveedores de bienes locales ¹	15%	25%
Número de contratistas locales	202	425
Número total de proveedores ²	2.467	1.535
Número total de contratistas ²	516	799
Gasto en contratistas locales (en millones US\$)	161	169
Gasto en proveedores locales (en millones de US\$)	193	203

¹ Proveedor local: empresa cuya razón social se encuentra en la ciudad de Cajamarca.

² Proveedor y/o contratista: empresa que brinda un bien o servicio a Minería Yanacocha.

■ EXCELENCIA OPERACIONAL

El plan estratégico de la corporación Newmont ha establecido como objetivo principal generar una cultura de mejora continua a través de la optimización de costos y la búsqueda de la excelencia en cada unidad de negocios, tanto en planeamiento como en desempeño operacional.

Durante el 2012 la optimización de procesos operativos ha sido una necesidad transversal a la organización, pues ha involucrado a las áreas de Planeamiento, Operaciones, Procesos y Gastos Administrativos. La finalidad ha sido la misma: lograr un modelo de operación que genere mayor rentabilidad por onza producida. En ese sentido, la retención del talento en la ha sido un desafío significativo, razón por la cual se ha promovido la rotación interna como una medida de motivación.

En cuanto a la proyección de reservas durante el año 2012, se han establecido dos retos importantes. El primero ha sido mantener la estabilidad geotécnica para no poner en riesgo los niveles de producción proyectados y poder extraer el mineral de manera segura. El segundo fue identificar un nivel de onzas a producir que permita la extensión de la vida de la mina y, de esta manera, poder declarar reservas técnica y económicamente viables para dos proyectos (e iniciar estudios preliminares para otros).

Es importante resaltar que durante el 2012 se han adquirido nuevos sistemas de monitoreo geotécnico para el control, por ejemplo, del movimiento de las paredes de la mina. Los equipos son de última generación, incluyendo un radar Reutech móvil que indica si hay rocas que se están moviendo. Los equipos están conectados las 24 horas y ofrecen información muy precisa, con rango de acierto de un milímetro.

A nivel de permisos, existe preocupación por la demora en la gestión por parte de las autoridades: se han implementado etapas adicionales y hay más instituciones involucradas. Por ejemplo, algunas licencias para dewatering y para el manejo de aguas subterráneas demoran más del doble de tiempo promedio. Esta situación nos obliga a hacer cambios y perder flexibilidad al momento de mitigar cambios imprevistos. No podemos negar que esta situación puede afectar nuestros niveles de producción.

Para el año 2013, el reto será retener a la gente correcta para cumplir los planes de eficiencia y ahorro de costos. Sin embargo, se deben considerar factores externos como el precio del oro, el costo de los insumos (diesel), los conflictos sociales, entre otros.

En cuanto a exploraciones, se espera seguir desarrollando los yacimientos de oro Chaquicocha, Tapado Oeste, La Quinoa Sur y Cerro Negro, y a la vez continuar explorando el resto del distrito de Yanacocha y las propiedades mineras adyacentes a Minas Conga y Solitario. Minas Conga consta actualmente de dos yacimientos de oro-cobre de tipo pórfido ubicados al noroeste del área de operaciones de Yanacocha, en las provincias de Celendín, Cajamarca y Hualgayoc.

■ HACIA DÓNDE VAMOS

Durante 2013 se continuará trabajando los planes de Responsabilidad Social de las áreas. La idea es alinear la estrategia social de la empresa bajo el enfoque transversal llamado “recuperación de la legitimidad”. Se priorizará especialmente el componente de capacitación, el cual se otorga al mayor porcentaje de colaboradores tanto de la planilla como de los contratistas. Las iniciativas de voluntariado corporativo también estarán alineadas a la estrategia social de la compañía.

4 IMPACTO, RIESGOS Y OPORTUNIDADES

Yanacocha realiza sus actividades en el marco de los más altos estándares en seguridad, de gestión ambiental y de gestión social.

En el desarrollo de sus operaciones reconoce la importancia de sus impactos, los mismos que implican el monitoreo de riesgos y la identificación de oportunidades de mejora.

La gestión ambiental de Yanacocha cuenta con políticas, objetivos estratégicos y programas que incluyen sus respectivos planes de monitoreo ambiental. Como prueba de su compromiso, la operación cuenta con la certificación de normas internacionales como ISO 14001 y el Código Internacional para el Manejo del Cianuro.

Respecto a la gestión social, Yanacocha se rige por una política de relacionamiento estratégico con las comunidades que implica planes de control para el monitoreo del clima social (dentro la zona de influencia directa e indirecta). La empresa cuenta, a su vez, con una oficina de atención al público y un área de Análisis Social y de Monitoreo, donde se reciben y resuelven los reclamos, quejas e incidentes presentados por los grupos de interés.

A continuación detallamos los principales alcances en materia de prevención de pérdidas, gestión ambiental y gestión social.

4.1 PREVENCIÓN DE PÉRDIDAS (SAFETY)

Nuestro enfoque en materia de seguridad es de carácter integral. Es decir, no solo contemplamos reacciones rápidas ante cualquier posible incidente, sino que priorizamos la prevención a todo nivel. Todos los años buscamos alcanzar metas –cada vez más exigentes– que eviten todo tipo de contingencias. De esta forma, nos comprometemos con salvaguardar el bienestar de nuestros trabajadores y de las comunidades vecinas a nuestra operación.

El compromiso de Yanacocha es llegar a ser una empresa con cero accidentes con tiempo perdido. Para lograr este objetivo se trabaja permanentemente en la implementación de iniciativas que permitan mejorar el programa de seguridad establecido. Estas iniciativas han significado mejoras respecto a los riesgos que se puedan presentar antes, durante y después de las labores de campo. En consecuencia, nos enfocamos en mejorar las condiciones físicas de los ambientes de trabajo, buscando la disminución de los indicadores negativos de seguridad, principalmente en cuanto a enfermedades ocupacionales y accidentes laborales se refiere.

La Declaración de Compromiso de Minera Yanacocha S.R.L. respecto a la salud y seguridad de las personas dentro del área de operaciones considera:

- Identificar los peligros, evaluar los riesgos de las actividades y controlarlos de acuerdo con el procedimiento de administración del riesgo y gestión del cambio.
- Promover un ambiente de trabajo seguro, libre de lesiones y enfermedades (zero harm), fomentando la participación de los trabajadores, el liderazgo visible, los comportamientos vitales y la no tolerancia de los comportamientos inseguros.
- Cumplir y/o superar los requisitos legales y corporativos, así como otras disposiciones relacionadas a salud y seguridad.
- Comunicar, capacitar y entrenar de forma permanente a nuestros colaboradores sobre los peligros, riesgos y medidas de control relacionados con la salud y la seguridad.
- Revisar, auditar y mejorar de forma continua nuestro Sistema de Gestión en Salud y Seguridad, de acuerdo con las normas OHSAS 18001:2007.
- Promover las buenas prácticas de salud y seguridad dentro y fuera del centro de trabajo, con el fin de lograr el reconocimiento local, nacional e internacional sobre nuestro desempeño en salud y seguridad.

Indicadores de gestión sobre seguridad

Indicador	2010	2011	2012
Índice de tiempo perdido	0.06	0.05	0.02
Índice de lesiones	0.31	0.20	0.15
Índice de todas las lesiones	0.38	.044	0.72

Programas de inducción	2011	2012
Número de horas de capacitación por año	6.800	3.360
Número de participantes por año (1)	425	210

Programas de capacitación en seguridad y salud ocupacional	2011	2012
Número de horas de capacitación por año	65.902	130.838
Número de participantes por año	3.513	2.478

¹ Incluye personal de Yanacocha, Conga y contratistas.

² Solo incluye personal de planilla de Yanacocha. Promedio 60 horas por año.

▪ **Comité de Seguridad y Salud Ocupacional**

Durante el año 2011 se realizó un cambio en relación a la estructura del Comité de Seguridad y Salud Ocupacional, en cumplimiento del D.S. 055-2010-EM del Ministerio de Energía y Minas. En virtud a ello Yanacocha constituyó el Comité Paritario de Seguridad y Salud Ocupacional con igual número de representantes de la parte empleadora y de la parte trabajadora.

En el Comité participan seis representantes de la dirección de Yanacocha: la Gerencia de Prevención de Pérdidas, el Gerente General de Operaciones, el médico encargado de los programas de Salud Ocupacional, el representante de Recursos Humanos, el gerente de Desarrollo de Proyectos y el gerente de Operaciones Mina. A ellos se suman los seis representantes de los trabajadores elegidos por votación directa, donde se incluye al personal de las empresas contratistas.

Este Comité se reúne mensualmente para realizar un análisis del avance de desempeño de seguridad, ocurrencias, acuerdos pasados, plan de seguridad anual, etcétera.

▪ **Programa Mi viaje de seguridad**



Es una iniciativa corporativa que está enfocada en alcanzar un nivel superior de seguridad a través de cinco etapas. Para conseguir este resultado, cada año se realizan diversos programas para alcanzar la etapa de Integración. Durante el año 2012 el enfoque estuvo en “Comportamientos Vitales”. Las etapas del viaje de seguridad son:

1. **Concientización.** En esta etapa la seguridad no es un factor central en las actividades y las personas hacen lo que sea si tienen que hacerlo. No se realiza una evaluación de riesgos y no existe ningún estándar establecido (o el estándar establecido no se cumple).
2. **Consentimiento.** Las evaluaciones de riesgo se realizan para algunas actividades, pero con un alcance limitado. Los controles de riesgo son inadecuados. Se cuenta con un estándar escrito, pero su cumplimiento es irregular. Se ocultan las malas noticias.
3. **Participación.** Los sistemas existen, por lo tanto sorprende que las personas se lastimen. Las evaluaciones de riesgo se realizan en gran parte. Los controles están establecidos pero no están enfocados en la jerarquía del control. Las normas están establecidas y se cumplen la mayor parte del tiempo.

4. **Pertenencia.** La seguridad ayuda a determinar las futuras decisiones de la empresa. La evaluación de riesgo informa sobre el proceso de toma de decisiones. El sentido de pertenencia de HSLP (*Health, Safety & Loss Prevention*) es hacia los gerentes y no hacia la función de HSLP. Compromiso activo y liderazgo demostrado. Las malas noticias son asimiladas para ayudar a la mejora continua.
5. **Integración.** Es simplemente la forma en la que trabajamos. Todas las decisiones significativas se basan en riesgos. Las buenas prácticas de HSLP se orientan a un buen desempeño comercial integrado a las operaciones diarias. Los profesionales en HSLP tienen el rol de capacitadores y facilitadores; los gerentes son los mentores del HSLP. Los gerentes se han convertido en líderes.

▪ **Comportamientos vitales**

Este programa nació como un piloto de la gerencia Desarrollo de Proyectos con los colaboradores del área de Operaciones y personal de las empresas contratistas. El principal objetivo era lograr que se identifiquen, determinen y se establezcan comportamientos vitales para el trabajo diario, de modo que las personas siempre lleguen sanas y salvas a su casa. De estos comportamientos, uno de los más importantes es que ante cualquier riesgo detectado los colaboradores están en su derecho a decir “no” mientras no se solucione el mismo. En los talleres se presentaron 24 casos de situaciones inseguras, como incidentes y accidentes, los mismos que fueron analizados para determinar los futuros comportamientos vitales que se deben aplicar.

Para lograr la continuidad del programa se han designado líderes de opinión y observadores de seguridad que han sido capacitados en un rol de prevención (y no de auditoría).

▪ **Salud ocupacional**

Durante 2012 se llevaron a cabo charlas sobre salud ocupacional en temas como protección auditiva, uso del kit del cianuro, prácticas de ergonomía en campo y en oficina, prevención de la fatiga laboral, manejo de estrés, entre otros.

Este año las actividades estuvieron concentradas principalmente en las evaluaciones ergonómicas, que se llegaron a realizar en 23 puestos de trabajo: 9 en el área de Operaciones, 6 en el área de Procesos, 5 en el área de Geología, 2 en el área de Medio Ambiente y 1 en el área de Mantenimiento. Los puestos identificados con mayor exposición a riesgos disergonómicos son los siguientes áreas: operador de motoniveladora, auxiliar de medioambiente en traslado de parihuelas, operador de lavadero de equipo gigante, topógrafo, personal de oficina, diseñador de *software*, técnico de investigaciones metalúrgicas, operador de chancado y operador de sala de logueo. Esta situación nos obliga a seguir trabajando en mejorar las condiciones en las que nuestros colaboradores realizan su labor.

4.2 GESTIÓN AMBIENTAL

Desde el inicio de sus operaciones, Minera Yanacocha se ha esforzado por encontrar el equilibrio adecuado entre minería y desarrollo sostenible.

Este esfuerzo consiste en ir más allá del cumplimiento de las leyes y reglamentos aplicables, e implica desarrollar nuestras actividades bajo tres pilares: un trabajo seguro, velar por el cuidado del medio ambiente y tener de un comportamiento corporativo socialmente responsable.

En el año 2012 declaramos públicamente nuestro compromiso con estas tres ideas con el objetivo de que se conviertan en puentes y plataformas que nos permitan escuchar a las comunidades y, dentro de ellas, especialmente a aquellas que viven en nuestra zona de influencia. Reconocemos que hay un largo camino por recorrer, pero también sentimos que las iniciativas implementadas han arrojado ya algunos frutos.

En materia ambiental, nuestra Declaración de Compromiso sostiene lo siguiente:

- Ejecutar programas para prevenir o mitigar el impacto de nuestras operaciones, en especial, en la calidad y la cantidad de agua, generando oportunidades para una mejor gestión del agua en las cuencas en las que operamos.
- Brindar una comunicación transparente a través del desarrollo de programas participativos que permitan atender las inquietudes ambientales de la comunidad.
- Cumplir con las leyes y regulaciones nacionales e internacionales aplicables a nuestra operación que protegen la salud de las personas y el medio ambiente, así como el cumplimiento de otros compromisos que la organización suscriba.
- Desarrollar y ejecutar los planes de cierre de minas contando con la participación de la comunidad y garantizando los recursos financieros necesarios.
- Demostrar una eficiente gestión ambiental de la empresa cumpliendo la norma internacional ISO 14001.

▪ Certificaciones Internacionales

a. Certificación del Sistema de Gestión Ambiental ISO 14001

En el año 2007 Yanacocha fue la primera empresa de la gran minería en el Perú en obtener esta certificación internacional en todas sus operaciones.

Desde entonces el cumplimiento de esta norma ha sido certificado para nuestra operación y todos nuestros procesos por la empresa auditora independiente Bureau Veritas Certification.

b. Acreditación ISO 17025 - Laboratorio de Medio Ambiente

El Laboratorio de Medio Ambiente de Yanacocha fue construido con la finalidad de proporcionar un análisis oportuno para el control de las plantas de tratamiento de agua y otras áreas operativas, para así poder asegurar que la calidad del agua que se descarga cumple con todas las normas respectivas.

Con el objetivo de alcanzar los mayores estándares en gestión ambiental, este laboratorio ha sido acreditado desde el año 2005 con la norma internacional ISO 17025. Esta certificación asegura la confiabilidad de los resultados de un laboratorio de ensayo y calibración. En la práctica, esto significa que los análisis aquí realizados son exactos y fiables, de tal forma que pueden ser cotejados a nivel mundial con los de cualquier otro laboratorio o institución.

Durante el año 2012 se recibió la reacreditación de la norma a cargo de la organización Canadian Association for Laboratory Accreditation Inc.

c. Código Internacional para el Manejo del Cianuro

En el año 2008, de manera voluntaria, Yanacocha decidió ser signatario del Código Internacional para el Manejo del Cianuro, un programa diseñado para la industria minera de oro bajo el amparo del Programa de las Naciones Unidas para el Medio Ambiente (UNEP) y el Consejo Internacional de Metales y el Medio Ambiente (ICMM). El objetivo principal de este Código es establecer formas de trabajo que permitan garantizar la protección del medio ambiente y la salud de las personas.

En el año 2011, Yanacocha pasó satisfactoriamente el proceso de recertificación, el cual estuvo a cargo de la empresa Golder Associates y se mantuvo vigente durante el año 2012.

d. Cumplimiento regulatorio

Yanacocha y el proyecto Conga están sujetos a una serie de reglamentos y supervisiones gubernamentales que se aplican de manera general a las empresas que operan en el Perú. Por ello, Yanacocha exige en sus operaciones un estricto cumplimiento con todas las leyes y reglamentos aplicables, así como la adopción de todos los estándares que impliquen la protección de la salud humana y del medio ambiente.

Durante 2012, Yanacocha obtuvo 34 permisos ambientales y el proyecto Conga 52.

Las aprobaciones más importantes para Yanacocha fueron las siguientes: la segunda modificación del Estudio de Impacto Ambiental (EIA) para el proyecto Cerro Negro; el permiso para el proyecto San José Norte-Oeste; el permiso para la concesión de beneficio para la construcción de la plataforma de lixiviación Carachugo Etapa 10D; la modificación del permiso minero para el proyecto Maqui Maqui; el permiso minero para el proyecto Marleny San José y la modificación del permiso minero para el proyecto China Linda; y los desaguados temporales de los tajos Chaquicocha, Maqui Maqui y La Quinoa-Tapado Oeste. La segunda modificación del EIA para la expansión del tajo La Quinoa Sur y para el depósito de desmonte de La Quinoa Norte fue presentada en diciembre de 2011 y estuvo en revisión para su aprobación durante el año siguiente.

Con respecto al proyecto Conga, entre los principales permisos otorgados se encuentran: la primera modificación del EIA; el permiso para la concesión de beneficio; el permiso minero; permiso para el reservorio Chailhuagón; el permiso para el reservorio Inferior; y el permiso para construir el reservorio Perol; además estamos gestionando los permisos respectivos para el trasvase de aguas para dicho reservorio.

En cuanto a los permisos de exploración, están pendientes de aprobación cuatro modificaciones de los EIA semidetallados que fueron presentados durante el año 2011 y fueron objeto de análisis por las autoridades reguladoras durante el año siguiente.

Con respecto a Yanacocha, en 2012 las entidades competentes realizaron 17 visitas de inspección con relación a los permisos y otras 3 visitas de inspección con relación al cumplimiento ambiental. En ese curso el Organismo de Evaluación y Fiscalización Ambiental (OEFA) aplicó tres sanciones monetarias por desviación de normas ambientales incurridas en el periodo 2009-2011, las cuales fueron oportunamente corregidas.

Con respecto al proyecto Conga, en 2012 las entidades reguladoras realizaron un total de 30 visitas de inspección relacionadas con permisos. En ese lapso la OEFA también realizó una supervisión especial que tuvo como resultado la aplicación de una sanción monetaria por desviación a un procedimiento ambiental durante un trabajo de exploración geológica realizado en el año 2009.

Programas de monitoreo participativo

Monitoreo participativo de la gestión del agua

En Yanacocha sabemos que el uso del agua es la mayor preocupación de las comunidades, tanto en nuestra zona de influencia directa como indirecta. Por esta razón la empresa promueve el programa de monitoreo participativo a través de la Comisión de Monitoreo de Canales de Riego Cajamarca (COMOCA). El principal objetivo de COMOCA es vigilar la calidad y la cantidad de agua, de tal manera que sean aptas para actividades agrícolas y ganaderas. Para ello, esta asociación sin fines de lucro supervisa 25 canales de regadío en la zona de influencia de Yanacocha, labor que realiza gracias a 36 estaciones de monitoreo en tres cuencas hídricas de la región.

Los resultados han permitido entregar información periódica de la calidad del agua a las comunidades, autoridades e instituciones privadas, confirmándose que los resultados obtenidos cumplen de forma satisfactoria con lo establecido en las normas.

El apoyo brindado por Yanacocha ha permitido que COMOCA lidere el proceso de vigilancia participativa del agua junto a las autoridades pertinentes, como la Autoridad Administrativa del Agua Marañón VI, la Autoridad Local del Agua Cajamarca, la Dirección Regional de Minería, la Empresa de Servicios de Saneamiento de Cajamarca (SEDACAJ), la Gerencia de Medio Ambiente de la Municipalidad Provincial de Cajamarca, entre otros. Vale destacar que todo el proceso de monitoreo se realiza íntegro entre las comunidades y las autoridades. Este proceso ha incluido la capacitación de los usuarios de los canales de regadío, la selección del laboratorio acreditado para el análisis de las muestras, así como el recojo y envío de éstas para la posterior entrega de resultados a los participantes. Yanacocha es solo un invitado más en esta cadena.

En el caso del proyecto Conga, el monitoreo participativo de los canales de riego ubicados en el área de influencia se realiza con la participación de los usuarios y autoridades locales.

Monitoreo participativo con SEDACAJ

Yanacocha firmó un convenio con la Municipalidad de Cajamarca y la empresa de Servicios de Saneamiento de Cajamarca (SEDACAJ) para financiar hasta por S/.194 mil las acciones de vigilancia participativa de aguas.

Los monitoreos, que se extendieron hasta julio de 2012, consistieron en comprobar la calidad y cantidad del agua en la cuenca del río Porcón (subcuencas de río Grande y río Porcón), desde las nacientes de las cabeceras hasta la captación de agua, así como en la cuenca del río Chonta. Este

▪ **Gestión de la Biodiversidad**

El área de las operaciones de Yanacocha y del proyecto Conga se encuentra en su mayoría dentro de la ecorregión Jalca, que incluye áreas naturales y rurales. En ellas los pobladores locales desarrollan actividades económicas de subsistencia tales como la agricultura, el pastoreo de ganado y la forestación con especies nativas e introducidas.

Debido a las condiciones ambientales propias de la zona, y dentro del marco de la política ambiental de Yanacocha, se han considerado una serie de acciones para gestionar adecuadamente la biodiversidad presente en nuestra área de influencia. De esta forma buscamos preservar y conservar, de forma sostenible, los recursos biológicos y ecosistemas clave en el desarrollo económico y social de las comunidades.

Nuestra política ambiental considera planes de gestión integral, normas, procedimientos específicos y la aplicación de controles ambientales que obtienen información necesaria para la toma de decisiones, el adecuado manejo de los recursos biológicos y las responsabilidades de los colaboradores y personal de las empresas contratistas.

En el año 2012 se han fortalecido los planes de gestión de la biodiversidad a través de iniciativas concretas alineadas a los criterios de protección ambiental. El propósito, en todos los casos, ha sido conservar, restablecer, compensar y/o mejorar la biodiversidad existente en nuestra área de influencia.

Asimismo, se han desarrollado programas de capacitación y sensibilización para mejorar la conciencia ambiental de los trabajadores, así como para promover la gestión de la biodiversidad que realiza la empresa.

A continuación detallamos los alcances generales de las iniciativas desarrolladas para la protección de la biodiversidad durante el año 2012.

Programas de monitoreo de la biodiversidad

El plan de monitoreo de biodiversidad considera dos programas: el Programa de Monitoreo de Flora y Fauna Terrestre y el Programa de Monitoreo de Vida Acuática. Ambos se realizan en cumplimiento de los EIA respectivos.

Los dos programas tienen por objetivo vigilar preventivamente los posibles impactos sobre la flora y fauna que pueda ocasionar Yanacocha y el proyecto Conga, verificar la efectividad de los controles ambientales dispuestos, identificar actividades de terceros que generen impactos (quema de

pastizales, agricultura, ganadería, actividades acuícolas, entre otros) y asegurar el cumplimiento de las actividades de rehabilitación al cierre de la mina. Estas medidas permitirán crear espacios que permitan tomar medidas correctivas y de mitigación, así como de recuperación ecológica, re-vegetación y rehabilitación ambiental.

Estos programas son revisados regularmente para asegurar su vigencia y efectividad. De esta manera se busca incrementar el número de especies de flora y fauna conocidas dentro del área de operaciones de Yanacocha y del proyecto Conga.

En la actualidad, y gracias a los monitoreos realizados, se ha logrado elaborar una base de datos que ha establecido los promedios y variantes en el número de especies en la zona. De esta forma hemos podido definir las alteraciones positivas o negativas que ha habido respecto al alejamiento de las condiciones normales del lugar. El objetivo inmediato es implementar las acciones oportunas que permitan corregir y mejorar estas fluctuaciones.

Para este fin se vienen evaluando distintas comunidades biológicas e hidrobiológicas que se usan referencialmente como indicadores de la calidad ambiental en los ecosistemas y subcuencas del área de influencia de Yanacocha (río Rejo, quebrada Honda, río Chonta y río Grande) y del proyecto Conga (quebrada Toromacho, río Alto Chirimayo, quebrada Chailhuagón, río Alto Jadibamba y río Chugurmayo).

Adicionalmente, en Yanacocha se realizaron dos campañas de monitoreo de vida acuática (época seca y época húmeda) y una campaña de monitoreo de flora y fauna terrestre (época seca). En ese año, en el proyecto Conga se llevaron a cabo dos campañas de monitoreo de flora y fauna terrestre, así como de vida acuática (época seca y época húmeda), de acuerdo a lo establecido en el Plan de Monitoreo de Biodiversidad. Los resultados obtenidos en los biomonitoreos estacionales han permitido confirmar que los controles ambientales y programas de gestión ambiental implementados fueron efectivos.

Planes de manejo de biodiversidad

De otro lado, y cumpliendo con lo establecido en el EIA, se han implementado planes de manejo de la biodiversidad en el área de influencia del proyecto Conga. El objetivo es preservar y mejorar la flora y fauna siguiendo criterios de manejo adaptativo. Las especies de interés han sido seleccionadas según su endemismo regional y su estado de conservación.

Estos planes consideran acciones estratégicas para la preservación y conservación de la biodiversidad. Las principales son: ejecutar el rescate, cuarentena y reubicación de fauna antes de las

actividades de construcción; realizar la reproducción de flora *ex situ*, en viveros del Centro Experimental Maqui Maqui, para futuros repoblamientos y la recreación de hábitats; y el uso de flora nativa en campañas de revegetación y cierre de minas.

La ejecución de estos planes permitirá crear espacios para el restablecimiento de las especies nativas, reponer progresivamente los servicios ecosistémicos, así como tomar decisiones efectivas para perfeccionar las técnicas de rehabilitación y recuperación biológica antes del cierre definitivo.

Fauna

Número	Especie	Categoría lista nacional/IUCN*	Clase
1	<i>Pristimantis simonsii</i>	VU / CR	Anfibio
2	<i>Pristimantis pinguis</i>	-- / DD	Anfibio
3	<i>Petracola ventrimaculatus</i>	--	Reptil
4	<i>Stenocercus stigmatosus</i>	--	Reptil
5	<i>Thomasomys praetor</i>	VU/DD	Mamífero

Flora

Número	Especie	Categoría lista nacional/IUCN*	Clase
1	<i>Ephedra rupestris</i>	CR / -	Herbácea
2	<i>Buddleja incana</i>	CR / -	Arbustiva
3	<i>Polylepis racemosa</i>	CR/VU	Arbustiva
4	<i>Solanum jalcae</i>	CR / -	Herbácea
5	<i>Buddleja longifolia</i>	CR / -	Arbustiva

VU: Vulnerable / CR: En Peligro Crítico / DD: Datos Insuficientes

* La Lista Roja de Especies Amenazadas de la Unión Internacional para la Conservación de la Naturaleza (IUCN) es el inventario más completo del estado de conservación de especies de animales y plantas a nivel mundial (www.iucn.org).

Hasta el momento, los planes de Manejo de la Biodiversidad del proyecto Conga han tenido los siguientes resultados: rescate, cuarentena y reubicación de la herpetofauna existente en la zona de

Chailhuagón (87 individuos de cuatro especies); evaluaciones de la presencia y hábitat de *Thomasomys praetor* en la zona de Chailhuagón y Chugurmayo (antes de la construcción del reservorio); evaluaciones de presencia de aves migratorias (*Plegadis ridgwayi*); y ensayos de propagación vegetal *ex situ* de cuatro especies de flora nativa. Esto ha permitido ampliar el conocimiento existente de dichas especies, mejorar las técnicas y protocolos de manejo, así como perfeccionar los planes para futuras campañas. Finalmente, es importante señalar que el arbusto *Polylepis racemosa* se ha utilizado con éxito en los esfuerzos de rehabilitación durante muchos años.

▪ **Programas de monitoreo participativo**

En el 2012 Yanacocha continuó con su programa de gestión de residuos, lo que garantiza un adecuado manejo de los desechos existentes desde su generación hasta su disposición final. Además, como parte de la gestión ambiental se ha continuado con la creación de nuevas iniciativas con un enfoque que privilegia la prevención.

El Programa Integral de Manejo de Residuos Sólidos ha concentrado sus esfuerzos en la clasificación, segregación, reuso, reciclaje y disposición final de los residuos generados por Yanacocha. Cuando no ha sido posible reutilizar ni reciclar, se aplican procedimientos en concordancia con la normatividad legal vigente.

Durante el 2012 se continuó con el transporte y disposición de los residuos sólidos peligrosos en el relleno sanitario de seguridad de BEFESA, empresa internacional especializada en la gestión integral de residuos industriales, con sede en Lima.

Es importante señalar que desde el 2011, en cumplimiento con la política corporativa de Newmont, el mercurio obtenido como subproducto del proceso metalúrgico ya no se comercializa más. Yanacocha inició un proceso de adecuación a dicha iniciativa al establecer un contrato con la firma internacional DELA, de Alemania, para el retiro permanente del mercurio. Es por eso que, durante el 2012, el mercurio obtenido como subproducto del proceso de obtención de oro ha sido almacenado en nuestras instalaciones en pos de su retiro permanente a Alemania.

Finalmente, durante el 2012 se trabajó en la implementación y alineamiento del nuevo código de colores de la Norma Técnica Peruana 900.058, según lo requerido por el Decreto Supremo 055-2010-EM, para la disposición de los residuos sólidos en todo el ámbito de la operación de Yanacocha.

▪ **Indicadores de gestión ambiental**

GRI	Descripción	Yanacocha 2011	Yanacocha 2012
EN1	Materiales utilizados por peso y volumen		
	Cianuro	12.980.514 Kg	10.773.410 Kg (Ver Nota 1)
	Petróleo	51.204.045,74 gal	45.752.439,87 gal (Ver Nota 1)
EN2	Porcentaje de los materiales que son reciclados	100%	(Ver Nota 2)
EN3	Consumo directo de energía desglosado por fuentes primarias	1.856.555 Kwh 6.683.598 MJ (de generadores)	1.736.860 Kwh 6.247.697 MJ (de generadores)
EN4	Consumo indirecto de energía desglosado por fuentes primarias	583.604.413 Kwh 2.100.975.887 MJ (de la red nacional)	570.725.027 Kwh 2.052.967.725 MJ (de la red nacional)
EN5	Ahorro de energía debido a la conservación y a mejoras en la eficiencia	795 kwh	355 kwh (Ver Nota 3)
EN6	Iniciativas para proporcionar productos eficientes en energía	No aplica	(Ver Nota 4)
EN7	Iniciativas para reducir el consumo indirecto en energía o basados en energía renovables	No se han registrado	(Ver Nota 4)
EN8	Captación total de agua por fuentes	40.777 Mkl	49.074 Mkl (Ver Nota 5)
EN9	Fuentes de agua que han sido significativamente afectadas por la captación de agua	No se han registrado	No se han registrado (Ver Nota 6)
EN10	Porcentaje y volumen de agua reciclada y reutilizada	128.637 Mkl	89.922 Mkl (Ver Nota 7)
EN11	Descripción de los terrenos adyacentes o ubicados en espacios naturales protegidos	No aplica	No aplica
EN12	Descripción de los impactos más significativos en la biodiversidad en espacios naturales protegidos	Política de protección de la biodiversidad	No aplica (Ver Nota 8)
EN13	Hábitats protegidos o restaurados	76,9 ha	484,7 ha (Ver Nota 9)

GRI	Descripción	Yanacocha 2011	Yanacocha 2012
EN14	Estrategias y acciones implantadas y planificadas para la gestión de impactos sobre la biodiversidad	Política de protección de la biodiversidad	Incluidas en el Sistema de Gestión Ambiental
EN15	Número de especies desglosadas en función a su peligro de extinción, incluidas en la Lista Roja de la IUCN y/o listados nacionales	-	(Ver Anexo 1)
EN16	Emissiones totales directas e indirectas de gases de efecto invernadero en peso	709.219,4 Tn de CO ₂ eq.	625.949,1 Tn de CO ₂ eq.
EN17	Otras emisiones de gases de efecto invernadero en peso	No se han calculado	No se han calculado
EN18	Iniciativas para reducir las emisiones de gases de efecto invernadero	-	(Ver nota 4)
EN19	Emissiones de sustancias destructoras de la capa de ozono por peso	No se han Calculado	No se han Calculado
EN20	NO, SO y otras emisiones significativas al aire por tipo y peso	-	(Ver Nota 10)
EN21	Vertimiento total de aguas residuales según su naturaleza y destino	41.768 Mkl	44.955 Mkl (Ver Nota 11)
EN22	Peso total de residuos gestionados según tipo y método de tratamiento (en toneladas)		(Ver Nota 12)
	Residuos peligrosos	3.567,91	3.810,50
	Residuos no peligrosos	26.070,19	22.775,77
EN23	Número total y volumen de derrames accidentales más significativos	8 incidentes Nivel 1	1 incidente Nivel 3 (Ver Nota 13)
EN24	Peso de residuos exportados que se consideran peligrosos según el Convenio de Basilea	45 kg (Hg)	No se realizó exportación
EN25	Identificación, tamaño, estado de protección y valor de la biodiversidad de recursos hídricos y hábitats relacionados	-	(Ver Anexo 1)
EN26	Iniciativas para mitigar impactos ambientales de los productos y servicios	No aplica	(Ver Nota 14)

GRI	Descripción	Yanacocha 2011	Yanacocha 2012
EN27	Porcentaje de los productos vendidos y sus materiales de embalaje que son recuperados al final de su vida útil	No aplica	No aplica
EN28	Costo de multas significativas y número de sanciones no monetarias por incumplimiento de normativa ambiental	No se han Registrado	US\$ 143.839 [Ver nota 15]
EN29	Impactos ambientales por el transporte de productos	No se han Identificado	No se han registrado [Nota 16]
EN30	Total de gastos e inversiones ambientales (millones de US\$)	48.528	87.791 [Ver nota 17]

Glosario de términos:

Kg = Kilogramos
 gal = Galones
 Kwh = Kilowatts hora
 MJ = Mega Joule
 Mkl = millones de kilolitros ó millones de metros cúbicos
 Ha = Hectáreas
 Tn de CO₂ eq = Toneladas de dióxido de carbono equivalente

Nota 1: Cianuro de sodio y petróleo. Fuente: Supply Chain 2012.
 Para el caso del petróleo, el combustible utilizado es el Diesel B5, que está compuesto de 95% de diesel y 5% de biodiesel.

Nota 2: No se ha realizado el cálculo del porcentaje de los materiales que son reciclados para uso en la operación.

Nota 3: Ahorro generado como resultado de las campañas realizadas por La Hora del Planeta.

Nota 4: Entre las iniciativas se pueden mencionar:

- Participación en La Hora del Planeta.
- Disminución de uso de papel (implementación de la boleta de pago electrónica).
- Uso de temporizadores en las termas de agua caliente de los servicios higiénicos.
- Uso de impresoras multifuncionales más eficientes.
- Instalación de luminarias con tecnología LED en talleres.
- Instalación de sensores de movimiento para las luminarias en las salas de equipos de procesos y en las cafeterías.
- Uso de energía solar para el funcionamiento de los instrumentos de monitoreo ambiental en los diques de sedimentación.
- Página electrónica Ideas de Ahorro de Energía, donde los trabajadores pueden participar dando sus aportes sobre cómo ahorrar energía.
- Campañas de forestación (de Yanacocha y empresas contratistas).

Nota 5: Detalle de la captación total de agua por fuentes:

Total de agua por fuentes – EN8	49.074 Mkl
Drenajes superficiales	4.220 Mkl
Drenajes subterráneos	32.400 Mkl
Precipitaciones	12.453 Mkl

Nota 6: La captación de agua indicada en el ítem EN8, por efecto de las operaciones, es retornada a las cuencas circundantes como parte de los planes de mitigación y manejo de aguas incluidos en los Estudios de Impacto Ambiental.

Nota 7: El volumen de agua usada en el proceso de lixiviación y recuperación del oro es reciclada en su totalidad en función de la demanda operativa mediante el circuito cerrado del proceso metalúrgico.

Nota 8: En Yanacocha no se han registrado espacios naturales protegidos de biodiversidad. No obstante, la empresa cuenta con una Política de protección a la biodiversidad.

Nota 9: El valor corresponde a las áreas rehabilitadas como parte del plan de cierre progresivo.

Nota 10: NO, SO y otras emisiones significativas al aire por tipo y peso:

Elementos EN20	Emisión anual en ton
SOx (SO2)	6,08
NOx (NO2)	41,75
PM10	23,81
Monóxido de carbono (CO)	26,13
Mercurio (Hg)	0,28
Arsénico (As)	0,01
Plomo (Pb)	0,02

Nota 11: Detalle de los vertimientos:

Vertimiento total de aguas residuales tratadas según su naturaleza y destino*	44.955 Mkl
Sistema de tratamiento de aguas ácidas	32.395 Mkl
Sistema de tratamiento de excedentes del proceso por ósmosis inversa	12.988 Mkl
Sistema de tratamiento de excedentes del proceso por operación convencional	3.737 Mkl
Sistema de tratamiento doméstico	0.109 Mkl

* El vertimiento total de las aguas corresponde a aguas tratadas que han sido retornadas al medio ambiente cumpliendo con los requerimientos de calidad establecidos por la regulación vigente (RM 011-96 EM/VMM; DS 003-2010 MINAM).

Nota 12: Detalle de los residuos gestionados:

EN22	Peso total de residuos gestionados según tipo y método de tratamiento (en toneladas)	
	Residuos peligrosos	3.810,50
	Desechos peligrosos transportados fuera de la operación pero no reciclados	1.115,42
	Residuos peligrosos tratados en la operación	663,00
	Residuos peligrosos reciclados	2.032,07
	Residuos no peligrosos	22.775,77
	Total de desechos enviados al relleno sanitario (domésticos e industriales)	16.607,24
	Reciclados removidos de la operación (papel, vidrio, plástico)	6.168,53

Nota 13: Los incidentes ambientales se clasifican en 5 niveles de consecuencia basados en su potencial impacto ambiental:

- Nivel 1: el impacto es contenido dentro del zona de trabajo.
- Nivel 2: el impacto sale de la zona de trabajo y no llega a sobrepasar los puntos determinados como controles finales de la operación.
- Nivel 3: el impacto sale de la zona de trabajo y sobrepasa los controles finales de la operación.
- Nivel 4: el impacto sobrepasa los controles finales operación, con evidencia de efectos visibles en el ecosistema.
- Nivel 5: el impacto sale fuera de los controles finales de la operación y se produce a una escala en la cual hay efecto irreversible sobre especies amenazadas o en extinción.

Bajo un enfoque de gestión preventiva hemos implementado el nivel de consecuencia 0, es decir, un evento que pudo ocasionar un impacto al medio ambiente pero fue detectado a tiempo por lo que no ocasionó impacto.

Finalmente, según nuestro Sistema de Gestión Ambiental se notificará a entidades externas si el incidente lo amerita.

Nota 14: Las iniciativas más relevantes son:

- Cambio del uso del cloro gaseoso por peróxido de hidrógeno en el tratamiento de agua de excesos.
- Minimización de los residuos generados: reemplazo de cucharitas plásticas por metálicas.
- Reuso de las aguas residuales domésticas tratadas.
- Compostaje de los residuos orgánicos para la generación de abono orgánico.

Nota 15: En el 2012, se registraron 03 sanciones de la OEFA:

- Sanción del año 2009, recibida en el año 2012, por inadecuada disposición de residuos, no rehabilitar plataformas e incumplimiento al nivel máximo permisible en gases de emisión.
- Sanción del año 2010, recibida en el año 2012, por no cumplir con la regulación para la disposición de la basura común.
- Sanción del año 2011, recibida en el año 2012, por no implementar un sistema de drenaje de agua de lluvia de acuerdo al compromiso del Estudio de Impacto Ambiental.

Nota 16: Yanacocha ha identificado los potenciales impactos ambientales debido al transporte de los productos empleados en su proceso de producción y ha propuesto e implementado todas las medidas de prevención, mitigación y control. Estas medidas están incluidas en los instrumentos de gestión ambiental respectivos.

Nota 17: Costos en inversión ambiental:

Inversión ambiental en US\$	2011	2012
Costo de tratamiento, disposición de residuos y emisiones	1.243.022	1.537.462
Costo de remediación de derrames	20.232	218.202
Costo de prevención y de gestión ambiental		
Servicios externos para la gestión ambiental	2.186.326	792.624
Mantenimiento de la certificación ISO 14001	11.400	11.818
Personal para el manejo de actividades ambientales en general	3.480.149	3.122.053
Otros gastos ambientales de mitigación		
Costos operativos para la gestión ambiental	647.754	837.573
Tratamiento de exceso de agua de procesos por tecnología de ósmosis inversa y convencional	7.976.106	15.157.274
Tratamiento de aguas ácidas	4.123.274	11.733.068
Tratamiento de aguas residuales domésticas	1.472.338	1.381.702
Manejo de reservorios y canales	1.692.795	3.786.667
Manejo de diques y control de sedimentos	8.417.312	8.524.690
Costos de rehabilitación y cierre temporal	5.881.501	8.614.590
Proyectos de inversión de capital para mitigación ambiental	11.376.294	32.073.845
Gasto total en protección ambiental	48.528.503	87.791.568

▪ **Indicadores sectoriales (GRI)**

GRI	Descripción	2011	2012
MM1	Cantidad de tierra perturbada y rehabilitada por las actividades propias de la empresa [ha]	3.438,6	3.481 ha [Ver Nota 1]
MM2	Número y porcentaje de localidades que han sido identificadas por la empresa que requieren un plan de biodiversidad	-	[Ver Nota 2]
MM3	Cantidad total de sobrecargas, rocas, residuos y lodos	97.527.712 Tn	124.185.735 Tn [Ver Nota 3]
MM4	Número de huelgas y cierres patronales que exceden una semana	No se han registrado	No se han registrado
MM5	Las operaciones que suceden en o adyacente a los territorios de pueblos indígenas y número de y porcentaje de operaciones donde existen acuerdos con comunidades indígenas	No aplica	No aplica
MM6	Número y descripción de disputas significativas relacionadas con el uso de tierras y los derechos de costumbre de comunidades locales e indígenas y mecanismos de queja para resolver conflictos		Pág. 25-26
MM7	Indicar cómo los mecanismos de quejas fueron utilizados para resolver conflictos relacionados con el uso de tierras y los derechos de costumbre de comunidades locales e indígenas así como sus resultados		Pág. 22-30
MM8	Número y porcentaje de áreas en las que opera la empresa donde existen actividades de minería artesanal y pequeña minería, o que operan en localidades adyacentes a la empresa, así como los riesgos asociados y las acciones tomadas para gestionar y mitigar estos riesgos	No aplica	No aplica
MM9	Localidades donde se ha llevado a cabo reasentamientos de pobladores	No se han registrado	No se han registrado
MM10	Número y porcentaje de operaciones con planes de cierre	100 %	100%
MM11	Programas y nivel de avance relacionado a la gestión de materiales [compra, producción, desecho]	No se han registrado	[Ver Nota 4]

Nota 1: El valor corresponde al área disturbada. El total de área rehabilitada en el 2012 ha sido de 484,7 ha.

Nota 2: Actualmente se están evaluando las áreas y/o localidades que requieren un plan de biodiversidad.

Nota 3: Esta cantidad corresponde al material de desmonte de roca de mina y de las arenas de molienda.

Nota 4: Yanacocha ha certificado el proceso de gestión del cianuro de sodio bajo los lineamientos del Código Internacional para el Manejo del Cianuro (ICMC).

4.3 GESTIÓN SOCIAL

▪ Declaración de compromiso

- Mantener conformidad con la Declaración Universal de Derechos Humanos y el Pacto Global, así como con los Principios Voluntarios de Seguridad y Derechos Humanos.
- Cumplir con el Código de Ética de Yanacocha.
- Honrar y cumplir nuestros compromisos.
- Resolver inmediatamente las disputas y quejas, mientras escuchamos y nos comprometemos con nuestros grupos de interés para atender proactivamente sus inquietudes.
- Dar prioridad al empleo y negocio local, de manera que fomente en las comunidades rurales y urbanas una cultura empresarial eficiente, sostenible y participativa con inclusión social.
- Respetar la cultura (tradiciones, usos y costumbres) de las comunidades rurales y urbanas vecinas a nuestras actividades.
- Identificar y buscar oportunidades para integrar nuestras actividades con las comunidades y con Cajamarca.
- Promover la colaboración y cooperación entre todos los niveles del gobierno, los negocios y la ciudadanía para que respalden el desarrollo socioeconómico y la inversión local.
- Aceptar responsabilidades por nuestro desempeño social, ambiental y financiero.

▪ Alcances generales

La gestión social de Yanacocha busca obtener una percepción favorable de la población sobre el comportamiento socialmente responsable de la empresa. Esto significa ser reconocidos por las organizaciones de base de los centros poblados del área de influencia directa como uno de los actores que apoyan el desarrollo de Cajamarca. Este desarrollo también implica el crecimiento empresarial de jóvenes y la promoción de alianzas estratégicas con instituciones públicas y privadas que permitan consolidar los proyectos que venimos ejecutando. Por ello, Yanacocha ha priorizado cuatro ejes de inversión social:

1. Gestión del agua. Para optimizar el uso del agua en las labores agropecuarias fuera de nuestras operaciones.
2. Salud. Con la finalidad de reducir la desnutrición crónica infantil y mejorar las condiciones de salud existentes.
3. Educación. Para apoyar la reducción del analfabetismo, elevar el nivel educativo y mejorar las condiciones educativas existentes.
4. Desarrollo económico. Para fomentar actividades productivas que mejoren la economía familiar y facilitar la accesibilidad a nuevos mercados.

Para lograr la sostenibilidad de los proyectos, cada uno de los ejes incluye un componente transversal de capacitación y fortalecimiento institucional.

A continuación, detallamos los resultados obtenidos durante el 2012 para cada uno de los ejes de trabajo:

a. Gestión del agua

Evaluación técnica de los microrreservorios familiares

El objetivo de los microrreservorios es extender el tiempo de la producción agrícola y aumentar los ingresos económicos de los beneficiarios (y por tanto, la mejora en la calidad de vida de las familias rurales). Si bien en el año 2012 no se han construido nuevos microrreservorios, sí se ha realizado una evaluación técnica que nos ha permitido identificar mejoras para aprovechar de mejor forma el agua proveniente de las lluvias, especialmente en época de estiaje.

Además de la evaluación técnica, se ha apoyado a 520 familias de los distritos de Baños del Inca y Cajamarca con programa de capacitaciones en temas empresariales y organizativos. La idea es garantizar la sostenibilidad del uso adecuado de los 347 reservorios construidos durante el periodo 2009-2011, que irrigan 422 hectáreas de cultivo.

Riego tecnificado

En coordinación con autoridades y pobladores, durante el año 2012 se han instalado sistemas de riego tecnificado con las siguientes metas: optimizar el uso del agua, promover el incremento y desarrollo de la actividad agrícola, diversificar los cultivos y aumentar la productividad de las áreas bajo riego tecnificado. Adicionalmente, se han organizado capacitaciones para el desarrollo de habilidades en la construcción, mantenimiento y manejo de los sistemas de riego. El proyecto ha beneficiado a 402 familias del caserío Quishuar Corral para mejorar 519 hectáreas de cultivo.

Revestimiento de canales de irrigación

Durante el año 2012 se han revestido más de 6 km de canales de irrigación, obra que benefició a 526 familias de los distritos de Cajamarca, Baños del Inca y La Encañada. El proyecto tuvo como objetivo disminuir la pérdida de agua por infiltración.

b. Salud

Seguridad alimentaria

Estas acciones buscan reducir la desnutrición crónica infantil en familias con madres gestantes y niños menores de 5 años. Para ello se toman las siguientes acciones:

- Implementación de viviendas saludables. Incluye el ordenamiento e iluminación de la vivienda.
- Comportamientos saludables. Con énfasis en la disposición adecuada de excretas, consumo de agua hervida, entre otros hábitos.
- Disponibilidad de alimentos para consumo. Crianza de animales menores, instalación de huertos familiares, etc.
- Fortalecimiento de espacios y mecanismos de participación. Sobre todo en las decisiones comunales y vigilancia nutricional para facilitar una gestión participativa, considerando la contrapartida social, donde las familias realizan aportes para la ejecución del proyecto.

Este proyecto se desarrolla desde el año 2009 en los distritos de Cajamarca, Baños del Inca y La Encañada gracias al trabajo conjunto entre gobiernos locales, el Gobierno Regional, establecimientos de salud, el Proyecto de Reducción de la Desnutrición Crónica Infantil (PREDECI), el Fondo de Solidaridad Minero, Yanacocha y las familias participantes.

Resultados:

- 20 caseríos del distrito de Cajamarca han participado en el proyecto Seguridad alimentaria.
- 665 familias fueron certificadas como “familias saludables” (distrito de Cajamarca).
- 373 viviendas familiares fueron certificadas como “viviendas saludables” (distrito de Cajamarca).
- 36 familias se encuentran en proceso de implementación de las mejoras previstas en el proyecto (distrito de Cajamarca).
- 260 líderes comunales de los distritos Cajamarca y La Encañada han sido capacitados en temas de salud.
- 45 profesionales de la salud (médicos, enfermeras y técnicos en enfermería) de los distritos de Cajamarca, Baños del Inca y La Encañada han sido capacitados.

Infraestructura en salud

Se han construido nuevas postas médicas y se han mejorado las existentes con la finalidad de prevenir y atender las enfermedades de los pobladores de la zona de influencia de Yanacocha. Gracias al trabajo conjunto con autoridades y pobladores, se construyó una posta médica en el caserío Porvenir de Combayo, que beneficiará a 2 mil pobladores de los caseríos San Luis, El Porvenir, Cushurubamba, Lagunas, La Libertad y Pabellón de Combayo. La posta cuenta con equipos de salud que también permiten la atención de 280 familias del caserío Quishuar Corral.

Desde el inicio de sus operaciones, Yanacocha ha construido un total de 9 postas médicas, según el siguiente detalle:

- Caserío Pabellón de Combayo, La Encañada.
- Centro Poblado Combayo, La Encañada.
- Centro Poblado Apalín, Baños del Inca.
- Caseríos Chilimpampa Alta, Centro Poblado Porcón Alto, Cajamarca.
- Centro Poblado Porcón Alto, Cajamarca.
- Caserío Purhuay Alto, Cajamarca.
- Centro Poblado Tual, Cajamarca.
- Centro Poblado Yanacancha Baja, La Encañada.
- Caserío La Apalina, La Encañada.

Campañas médicas

Desde el inicio de sus operaciones, Yanacocha realiza ferias de prevención y promoción de la salud en coordinación con el personal de las postas médicas. Estas ferias tienen como objetivo facilitar el acceso de atención médica ambulatoria (medicina general, odontología, obstetricia y enfermería)

en los caseríos más alejados de la zona de influencia directa de la empresa. Durante el año 2012 se han realizado 19 campañas médicas en las cuales se atendió a 2.500 pobladores en 19 caseríos de los distritos de Cajamarca, La Encañada y Baños del Inca.

Sistemas de agua potable

Uno de los mecanismos para mejorar la salud de los pobladores es la construcción y ampliación de sistemas de agua y letrinización. Estos servicios mejoran de manera significativa las condiciones sanitarias de los pobladores de la zona de influencia de Yanacocha, a la vez que disminuyen las enfermedades. Por ello, se han realizado las siguientes obras:

- 721 letrinas construidas.
- 2 sistemas de agua potable construidos.
- 6 estudios SNIP para el mejoramiento y ampliación de sistemas de agua potable y letrinización.
- 1431 familias beneficiadas.

c. Educación

Proyecto de Alfabetización y Educación Básica Alternativa (PAEBA)

Este proyecto se ejecuta desde el año 2008 en los distritos de Cajamarca y Baños del Inca en alianza con gobiernos locales y regionales. Cuenta con el respaldo institucional de la Dirección Regional de Educación y la participación activa de la comunidad.

Resultados:

- Participan 43 caseríos del distrito Cajamarca.
- 214 estudiantes certificados en el nivel inicial.
- 246 estudiantes certificados en el nivel intermedio.
- 87 estudiantes certificados en el nivel avanzado.
- Desde el inicio del proyecto, la Dirección Regional de Educación de Cajamarca ha certificado a 2105 estudiantes de los distritos de Cajamarca y Baños del Inca.

d. Desarrollo económico

Desarrollo ganadero

La ganadería es una de las actividades tradicionales en el ámbito donde opera Yanacocha y su actividad involucra a un gran número de familias. Es por eso que fomentamos su desarrollo y la mejora de su productividad, pues al hacerlo se incrementan los ingresos económicos de las familias ganaderas. Para lograr este objetivo, nos focalizamos en cinco aspectos:

- Mejoramiento genético. A través de la introducción de ganado mejorado y/o inseminación artificial.
- Instalación y/o mejora de pastos y forrajes. Para maximizar y mejorar la productividad de pastos para alimento del ganado.
- Transferencia de tecnología y extensión. A través de la inserción de técnicas y métodos relacionados con la crianza, alimentación, mejoramiento genético y producción de ganado vacuno y ovino. La transferencia se realiza a través de los siguientes medios: capacitaciones y asistencias técnicas; implementación de infraestructura y equipos relacionados a la producción (maquinaria agrícola, equipos e infraestructura de riego); y la formación de promotores agropecuarios, quienes brindarán la asistencia técnica en sus respectivas localidades. También se realizan pasantías a nivel local y nacional, con la finalidad de conocer otras experiencias exitosas y aplicarlas a su trabajo.
- Sanidad. A través de la asistencia técnica y capacitación a los productores locales, proporcionándoles las habilidades y conocimientos necesarios para atender al ganado y evitar pérdidas. Realizamos acciones concretas para el control de la fasciolosis, la enfermedad parasitaria que más pérdidas económicas ocasiona en la ganadería a nivel regional. Este control se realiza a través de dosificaciones calendarizadas, y vigilancia en el manejo de los canales de riego.
- Control lechero. A través de un grupo de ganado piloto, se ha iniciado un registro productivo del ganado y de la calidad de leche que produce mediante un sistema de información y análisis de laboratorio.

Resultados:

- 640 cabezas de ganado vacuno entregadas.
- 640 familias beneficiadas.
- 564 inseminaciones realizadas.
- 2400 pobladores capacitados en transferencia de tecnología y extensión.

Infraestructura productiva

Este proyecto está enfocado en construir, mejorar y mantener caminos y carreteras. Estas vías, además de mantener integrados a los caseríos en nuestro ámbito de influencia, facilitan el intercambio comercial local y regional, así como el acceso a servicios de salud y educación.

Resultados:

- 70 km de carreteras mantenidas.
- 6,6 km de carreteras construidas.
- 5.000 familias beneficiadas.

▪ **Inversión ejecutada durante el 2012 según campo de acción**

Durante 2012, Yanacochoa invirtió un total de US\$ 50,5 millones en temas sociales, de los cuales: US\$ 24,4 millones corresponden al proyecto Conga y a la Asociación Los Andes de Cajamarca; US\$10,1 millones al Fondo de Solidaridad Minero de Cajamarca; y US\$ 20,5 millones de inversión directa. El detalle es el siguiente:

Rubro de intervención	Monto invertido en el 2011 (US\$)	Monto invertido en el 2012 (US\$)
Educación	414.510	864.466
Salud	2.656.395	1.577.985
Gestión del agua	1.420.731	6.307.206
Desarrollo económico	5.510.159	10.498.283
Relacionamiento comunitario	570.409	1.159.785
Total	10.572.204	20.407.726

▪ **Alcances generales de los principales programas en el área de intervención de Conga**

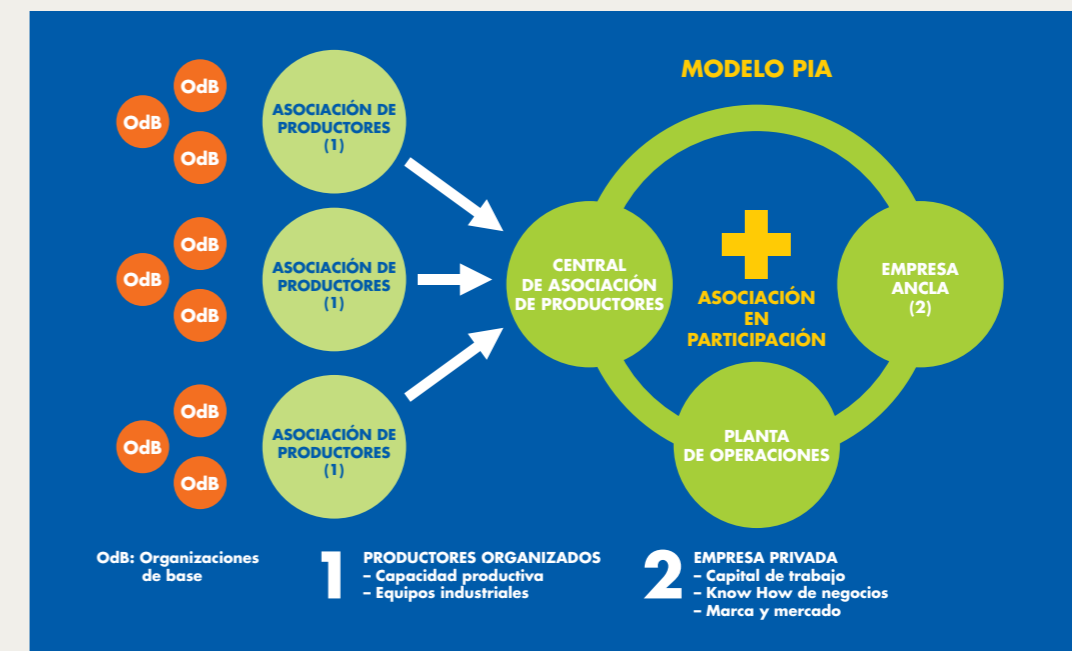
En el ámbito del proyecto Conga existen diversas intervenciones compatibles con los objetivos de relacionamiento estratégico de Yanacochoa. Por ello, con apoyo de la Asociación Los Andes de Cajamarca, se conformó un equipo especializado para articular y acompañar técnicamente las intervenciones.

Sin embargo, se debe tener en cuenta que el año 2012 estuvo marcado por una situación sociopolítica conflictiva en la zona de intervención del proyecto Conga. Ello provocó que los socios ejecutores encuentren dificultades para atender sus proyectos. No obstante, para mitigar los impactos de las protestas se realizaron talleres de articulación e integración, reuniones semanales y se mantuvo una comunicación constante con las comunidades. La idea, en todos los casos, fue generar confianza entre las instituciones socias y, de esta manera, lograr una mayor eficacia en las intervenciones sociales a pesar de la coyuntura.

A continuación, los avances de cada programa.

Programa de Ingresos Alternativos (PIA)

EL PIA posee un modelo estratégico que fortalece a los pequeños productores y articula su producción con el mercado.



Dentro del PIA se tiene los siguientes proyectos:

Proyecto de desarrollo ganadero. Busca incrementar los ingresos familiares mejorando la competitividad de la actividad ganadera lechera. Inició sus actividades en abril del 2010 y lo ejecuta Foncreagro. Los principales resultados en el 2012 fueron:

- Se sembraron 630 nuevas hectáreas de pastos.
- Se trabajaron 626 ha de pastos con asesoramiento técnico y suministro de insumos para un adecuado manejo.
- Se incrementó en 22% la producción de leche/vaca/día respecto a la línea de base (6 litros/vaca/día).
- Nacieron 192 animales por inseminación artificial.
- 671 animales fueron tratados contra la fasciola hepática.
- Se realizaron 4.719 asistencias técnicas y 41 sesiones de capacitación en sanidad, manejo ganadero, pasturas y mejoramiento genético.

Proyecto de producción competitiva Propapa. Busca mejorar los ingresos de los productores del ámbito mediante el desarrollo de sus capacidades productivas y organizacionales. Este proyecto se inició en abril del 2010 y tiene por socio ejecutor a ADERS Perú. Entre sus resultados destacan:

- Participaron 1.223 productores.
- Se cultivaron 228,6 ha de papa (el 36% de ellas con semillas de la campaña anterior).
- La producción de papa generó 34.290 jornales (equivalentes a 127 empleos temporales).
- Se produjeron 2.972 TM de papa con un valor bruto de S/. 2.377.600, de los cuales el 4% se comercializó en los supermercados Metro.
- Se generaron 360 jornales generados por la siembra de 4,5 ha de quinua.
- Existen 6 asociaciones de productores agropecuarios en actividad.
- Continúan operando 24 Escuelas de Campo (ECA) y se han formado 2 nuevas ECA.
- Se construyó e implementó un invernadero aeropónico para la producción de semilla prebásica de papa en el caserío de Yerba Buena Chica, distrito de La Encañada.
- Se construyó y equipó un almacén para semilla de papa con una capacidad de 11 TM en el caserío de Yerba Buena Chica, distrito de La Encañada.

Proyecto para el incremento de frutas en Celendín. Su objetivo es beneficiar a 300 productores de frutas nativas a través de la implementación de nuevos sistemas productivos de frutales andinos. De esta forma, los pobladores ganarán eficiencia y podrán tener un negocio sostenible. El proyecto inició sus actividades en noviembre del 2010 y lo ejecuta Cedepas Norte. Entre sus resultados destacan:

- Participaron 81 familias.
- Se instaló el sistema en 15 ha de frutas nativas, de las cuales 12 ha son de aguaymanto y 3 ha de berenjena.
- Se cosecharon y comercializaron 18 TM de aguaymanto de las primeras 4 ha.
- Se obtuvo S/. 36.000 por la venta de aguaymanto (el rendimiento promedio de los 2 años de intervención del proyecto es de 20 TM/ha).
- Se generaron 6.022 jornales equivalentes a 23 empleos.

Proyecto de instalación de cultivos de menta y manzanilla. Se ha propuesto transferir tecnologías de manejo agronómico para una producción rentable de los cultivos de menta y manzanilla. Se inició en mayo de 2012 y su ejecución está a cargo del Instituto Cuencas Andinas. Entre sus resultados destacan:

- Participaron 20 familias.
- Se instaló 1 ha de hierbas aromáticas (0,5 ha de menta y 0,5 ha de manzanilla).
- 10 TM de producción en fresco (4 TM de manzanilla y 6 TM de menta).
- Se obtuvieron S/. 1.800 por venta de hierbas aromáticas (S/. 90 por familia).

Proyecto de desarrollo de una cadena productiva de queso fresco en 13 microprocesadores. Tiene por objetivo incrementar los ingresos familiares a partir del desarrollo de una cadena productiva de queso fresco en Pampa Verde y Jadibamba, en el distrito Huasmín de Celendín. Se inició en octubre 2012 y es ejecutado por Aramark.

- Se realizaron 75 visitas de acompañamiento a 4 plantas microprocesadoras de derivados lácteos con infraestructura mejorada.
- Otras 5 plantas microprocesadoras se encuentran en proceso de mejora.
- Se elaboraron 6 instructivos para implementar buenas prácticas de manufactura.

Proyecto piloto forestal. Tiene como meta incrementar los ingresos familiares en el ámbito de influencia a través de la generación de empleos relacionados a la forestación e instalación de viveros comunales. Se inició en febrero 2012 y lo ejecuta la Fundación para el Desarrollo Agrario (FDA).

- 540 familias de 42 caseríos participan en el proyecto.
- 5 viveros funcionando y produciendo plántones.
- 800.000 plántones forestales producidos en viveros.
- 1.300 ha hoyadas y marcadas.
- 635 ha de plantaciones instaladas a la fecha (1.149 ha proyectadas).
- 28 promotores capacitados en temas forestales.
- 73.576 jornales equivalentes a 273 empleos temporales se han generado por la producción e instalación de plántones.

Proyecto de construcción de sistemas de riego presurizado regulado por microrreservorios. Busca aumentar la productividad de los cultivos en los sistemas agrícolas prediales mediante una mejor dotación de agua y riego por aspersión. Al aumentar la productividad, crecerán los ingresos familiares en los distritos de La Encañada, Huasmín y Sorochuco. Se inició en junio 2012 y lo ejecuta el Instituto Cuencas Andinas. Entre sus resultados destacan:

- Se han generado 2.400 jornales equivalentes a 89 empleos.
- Se ha realizado una pasantía a San Marcos y Cajabamba con la participación de 22 agricultores de la zona de Huasmín.
- Se han construido 4 microrreservorios con obras al 100%.
- Se han realizado análisis de suelos en 5 predios para establecer la fertilidad de las parcelas.
- Se han sembrado 4 variedades de alfalfa en una parcela.

Proyecto de líderes Avanza Cajamarca. Este proyecto tuvo el objetivo de fortalecer a líderes y facilitadores para que lleven a cabo procesos efectivos de desarrollo sostenible. Fue ejecutado por el Instituto de Asuntos Culturales en 13 caseríos del ámbito de influencia del proyecto Conga. Adicionalmente, se desarrolló un encuentro de líderes en el que se mostraron los logros y las iniciativas promovidos por ellos en sus caseríos. Este hecho es un importante indicador de la sostenibilidad del proyecto a largo plazo. Luego de cumplir con todas sus fases se obtuvieron los siguientes resultados:

- 32 líderes capacitados desarrollaron actividades productivas en sus caseríos.
- 19 caseríos cuentan con un plan de trabajo que incluye actividades en alianza con la Dirección Regional de Educación y otras instituciones para los primeros tres meses de 2013.
- Los líderes organizaron 2 ferias demostrativas con la participación activa de sus caseríos.

5 INVERSIÓN SOCIAL

5.1 FONDO SOLIDARIDAD CAJAMARCA (FSC)

El Programa Minero de Solidaridad con el Pueblo, conocido como Aporte Voluntario, fue un acuerdo de carácter voluntario entre el Estado peruano y las empresas mineras. En él se estableció que el sector minero contribuirá con fondos extraordinarios y temporales en la lucha contra la pobreza durante el periodo 2007-2011. Este acuerdo fue formalizado el 27 de diciembre del 2006 mediante D.S. N. 071-2006-EM.

El Fondo Solidaridad Cajamarca (FSC) constituye el Aporte Voluntario de Yanacocha, el mismo que proviene del 3,75% de las utilidades netas de la empresa durante el periodo señalado. En nuestro caso, es administrado por la Asociación Los Andes de Cajamarca (ALAC).

Este fondo ha contribuido a generar impactos significativos a través de la ejecución de proyectos en los siguientes ámbitos:

- Nutrición. Con especial atención a niños de entre 0 a 5 años de edad y a madres gestantes.
- Educación. Educación primaria y programas de apoyo educativo y de capacitación técnica.
- Salud.
- Desarrollo y fortalecimiento de capacidades de gestión pública.
- Apoyo y desarrollo en la promoción de cadenas productivas y/o de proyectos de desarrollo sostenible.
- Infraestructura básica En los siguientes sectores: energía eléctrica; agua, saneamiento y desarrollo; mantenimiento y reparación de vías de acceso y caminos rurales.
- Obras de impacto local o regional. Con uso intensivo de mano de obra no especializada de la zona, gestionadas por la población, comunidad o autoridad local, y que sean consideradas prioritarias por éstas.

Los principales proyectos tienen como referente una línea base elaborada por instituciones privadas y que, conforme a lo establecido en el convenio del Programa, han cumplido con asignar no menos del 30% de inversión en los rubros de Nutrición, Salud y Educación. El fondo también ha cubierto asesorías a los gobiernos locales y regionales para que obtengan la viabilidad de los proyectos priorizados en sus respectivos planes de desarrollo. En muchos casos estas asesorías han consistido en la elaboración de expedientes técnicos para la definición del alcance de las obras, sus objetivos, los tiempos de ejecución y el presupuesto.

Hasta el año 2011, el aporte de Yanacocha ha sido de US\$ 91.378.605. Estos fondos se han destinado a la ejecución de proyectos y programas identificados en los planes de desarrollo del Gobierno Regional de Cajamarca y de sus gobiernos locales. Asimismo, se ha logrado movilizar recursos

públicos y privados para una inversión eficiente del Fondo Minero Regional Yanacocha (FMRY) y del Fondo Minero Local Yanacocha (FMLY).

Durante 2012 se concluyó el estudio de evaluación final del Fondo Solidaridad Cajamarca. En el estudio se analizó el impacto de los proyectos ejecutados, especialmente en los aspectos contractuales y el modelo de gestión implementado. Se alcanzaron las siguientes conclusiones:

- En cuando al diseño del modelo de gestión, tuvo mucha importancia la estrategia comunicacional, cuyo objetivo principal es posicionar al Fondo Solidaridad Cajamarca entre los distintos grupos de interés (interno, político, económico y social), para contribuir, así, a la construcción de un clima social favorable.
- La percepción de la población acerca de la relevancia de los proyectos financiados por el PMSC y su impacto en la calidad de vida es bastante alta. La respuesta de “es prioritaria y muy importante” fue dada por el 95,6% de los encuestados en el caso del Hospital de Cajamarca; por el 82% en relación a la Planta de Tratamiento de Residuos Sólidos; por el 72% sobre el Qhapac Ñan; y 64% respecto a Campo Ferial Iscocongá. Sin embargo el nivel de información y conocimiento de la población sobre el accionar del PMSC es bajo y no supera el 7%.
- Asimismo, la mayor flexibilidad y capacidad de adaptación de la gestión del FSC ha logrado que se financien proyectos de fortalecimiento institucional y desarrollo de capacidades en las instituciones públicas de la región, destacándose los resultados obtenidos en el Gobierno Regional de Cajamarca y la Municipalidad Provincial de Cajamarca.
- Se destaca los resultados e impactos de los programas y proyectos ejecutados a través de PRE-DECI, IDESOL e Ingresos Alternativos, entre los más relevantes. Los indicadores constituyen una referencia tangible de lo que es posible realizar con las metodologías y modelos de acción implementados.
- Finalmente, es importante resaltar el activo rol que cumple el FSC como impulsor de alianzas público-privadas para la promoción del desarrollo regional, la lucha contra la pobreza y el uso eficiente de recursos.

▪ **Montos acumulados 2007-2012 (US\$)**

Importes acumulados 2007-2012 (US\$)

Concepto	FMRY (Fondo regional)	FMLY (Fondo local)	Total
Aporte voluntario (sin incluir monto de la CVR*)	25.849.222	64.452.332	90.301.554
Ejecutado a diciembre del 2012	16.959.863	56.686.832	73.646.695
Gastos administrativos	913.248	2.155.859	3.069.107
Proyectos con gobiernos regionales Cajamarca	10.603.520		10.603.520
Proyectos con gobiernos locales		41.220.536	41.220.536
Proyectos área de influencia directa Yanacocha	5.443.095	13.310.437	18.753.532
Saldo por ejecutar	8.889.359	7.765.500	16.654.859

* CVR-Reparaciones colectivas de la Comisión de la Verdad y Reconciliación

▪ **Proyectos ejecutados con el FSC en el 2012**

Rubro	Resultados	Objetivos / Antecedentes	Inversión
Educación	34 aulas prefabricadas instaladas en 9 institutos educativos de la región Cajamarca.	Ante la emergencia presentada a raíz de las lluvias que afectaron a las instituciones educativas de la región, se firmó un convenio entre la Dirección Regional de Educación del GRC y ALAC para financiar el transporte y la instalación de 40 aulas prefabricadas en 9 instituciones educativas; 34 de ellas fueron instaladas en el 2012.	S/. 259.464
	CEI y Cuna Jardín de San Marcos.	Se compró un terreno de 3.218,23 m ² ubicado en el sector Collorco, distrito de Pedro Gálvez, provincia de San Marcos. El terreno se donó al Gobierno Regional de Cajamarca para construir un CEI y una cuna jardín.	S/. 390.000
	Colegio Militar Rafael Hoyos Rubio.	Para construir el colegio se entregó al Gobierno Regional de Cajamarca un terreno de 11.400 m ² ubicado en el sector Siguispampa, distrito de Llacanora, provincia de Cajamarca.	S/. 342.000
	Equipamiento de las UGEL de la Región Cajamarca.	Se donaron equipos de cómputo a la Dirección Regional de Educación con el objetivo de fortalecer la autonomía administrativa de las UGEL. Este proyecto beneficiará a 23.194 alumnos y 1.418 profesores de Celendín; a 8.614 alumnos y 752 profesores de Contumazá; y a 5.798 alumnos y 542 profesores de San Pablo.	S/. 330.480
	PIGARS San Miguel.	Este proyecto contribuirá a incrementar la educación, capacitación y sensibilización ambiental en la población, así como a mejorar el manejo de residuos sólidos, su reducción, reuso y reciclaje. Se firmó el convenio de cooperación entre la Municipalidad Provincial de San Miguel, Ciudad Saludable y ALAC.	S/. 169.590

Rubro	Resultados	Objetivos / Antecedentes	Inversión
Salud	3.095 familias con cocinas mejoradas en las provincias de Chota, Santa Cruz y San Miguel.	Fomentar comportamientos saludables, sobre todo en las viviendas, lo que puede contribuir a mejorar la calidad de vida y la salud de las personas.	S/. 1.605.954
Otros	Saneamiento físico y legal de 185 inmuebles de los sectores salud y educación.	Con el propósito de fomentar la inversión de entidades públicas y privadas en la construcción y mejora de la infraestructura existente, se encuentra en ejecución el saneamiento físico y legal de 90 centros de salud y 95 terrenos de instituciones educativas de la región Cajamarca.	S/. 1.066.300
	Puente de acceso al Hospital Regional de Cajamarca.	Esta obra permitirá mejorar el tránsito vehicular y peatonal en la zona, y facilitará el acceso al hospital. El estudio de inversión fue aprobado por la Dirección Regional de Transportes y Comunicaciones del Gobierno Regional.	US\$ 16.650
	Microrreservorios en Namora.	Con la finalidad de mejorar la prestación de este servicio, se inició la elaboración del expediente técnico.	S/. 145.696
	Electrificación: "Casa Segura Rural Eléctrica".	En convenio con la Municipalidad Distrital de La Encañada se cofinanció este proyecto, que consiste en comprar materiales e instalar el servicio eléctrico en las viviendas de 1.500 familias.	S/. 111.371

5.2 ASOCIACIÓN LOS ANDES DE CAJAMARCA (ALAC)

La Asociación Los Andes de Cajamarca es una organización establecida en el año 2004 por Yanacocha como parte de su política de responsabilidad social. Su finalidad es promover programas y proyectos que generen impactos más allá de la vida operativa de la mina. El ámbito de Intervención de ALAC se focaliza en las provincias de Cajamarca y Celendín, con especial atención a los distritos de Cajamarca, Baños del Inca, La Encañada, Sorochuco, Huasmín, Celendín, Bambamarca y Hualgayoc.

Visión

.....
Ser reconocida como la organización corporativa de Yanacocha comprometida con el desarrollo.

Misión

.....
Somos una organización que participa activamente en el desarrollo sostenible de Cajamarca, focalizando nuestra intervención en salud, fortalecimiento de capacidades empresariales y gestión del agua.

La estrategia de ALAC está basada en el desarrollo de capacidades y la movilización de recursos en cuatro objetivos estratégicos:

Objetivo Estratégico 1: Impulsar el fortalecimiento institucional para mejorar las acciones colectivas de las organizaciones de desarrollo y de base, así como de las instituciones de los gobiernos subnacionales.

Objetivo Estratégico 2: Contribuir a mejorar la calidad y la equidad de la educación y salud en Cajamarca, movilizando talentos y recursos empresariales y públicos.

Objetivo Estratégico 3: Contribuir al desarrollo de capacidades empresariales con responsabilidad social en sectores con potencial competitivo y de mercado, tanto en el ámbito rural como en el urbano.

Objetivo Estratégico 4: Incidir en los actores sociales para que su inversión priorice proyectos de infraestructura básica para el desarrollo, con énfasis en agua.

Programas según objetivo estratégico

1. Fortalecimiento institucional

ALAC ha participado activamente en cuatro espacios interinstitucionales: la Mesa de Concertación de Lucha contra la Pobreza (MCLCP); el Consejo Regional de la Micro y Pequeña Empresa (Coremype); el Grupo Impulsor por el Desarrollo de Cajamarca; y el Sistema de Gestión del Plan de Desarrollo Concertado del Distrito de La Encañada.

Por otro lado, como miembro de la Red Interamericana de Fundaciones y Acciones Empresariales para el Desarrollo de Base (RedEAmérica), ALAC participó en la Asamblea Anual de RedEAmérica en el evento “Salud y Desarrollo de Base-Experiencia del Centro de Atención Nutricional Infantil Antímano/CANIA”, celebrado en Venezuela, así como en el seminario-taller “El Desarrollo de Base e Inclusión Económica: Desafíos y Lecciones”, realizado en Argentina.

Resultados:

- 16 Comités de Desarrollo Comunal (CODECO¹⁰) ratificados en asambleas comunales.
- 9 CODECO capacitados sobre estatutos, reglamentos y funciones.
- 12 CODECO iniciaron el proceso de elaboración de su croquis y censo comunal.
- 5 CODECO del distrito de Sorochuco y La Encañada gestionaron 7 proyectos o iniciativas de desarrollo.
- 20 organizaciones de base han fortalecido la gestión de sus proyectos.
- 749 profesionales de los sectores público y privado han mejorado sus capacidades en temas de gobierno y gestión pública.

Campaña: Cajamarca Emprende

La campaña buscó promover los conceptos de competitividad, economía de mercado y espíritu emprendedor en la población cajamarquina. Esta actividad fue realizada por el equipo de Somos Empresa y fue promovida por la Municipalidad Provincial de Cajamarca y la Cámara de Comercio y Producción de Cajamarca junto con ALAC. Sus ejes centrales fueron: el alto componente

¹⁰ Los Comités de Desarrollo Comunal (CODECO) son instituciones integradas por autoridades y líderes comunales. Amparadas en un marco legal que contiene más de 10 normas legales vigentes (como la Ley Orgánica de Municipalidades), los CODECO tienen la misión de representar a sus comunidades ante instituciones públicas y privadas para gestionar proyectos de desarrollo.

motivacional, el desarrollo de la primera jornada provincial emprendedora y el reconocimiento a empresarios de éxito de la zona mediante la actividad Marcas que nos marcan.

El evento contó con la participación de 3.068 personas (50% de público en general y 50% de docentes, jóvenes y empresarios).

Programa de Gobernabilidad y Gerencia Política (PGGP)

En su quinta edición, el PGGP fue impartido por la Pontificia Universidad Católica del Perú y The George Washington University. Este año contó con la participación de 29 profesionales de diferentes instituciones públicas (gobierno regional y municipalidades) y privadas (ONG y empresas privadas).

Durante el diplomado se dictaron las temáticas planificadas: tecnología informática, movilización de base, político, comunicación desde el gobierno, gobernabilidad y gerencia política, marco lógico de proyectos, resolución de conflictos, construcción de consensos, entre otras. Finalmente, en diciembre se efectuaron dos sesiones extraordinarias: desarrollo de base y gobernabilidad, y responsabilidad social.

Fortalecimiento de gestión pública de los gobiernos subnacionales de Cajamarca

Luego de casi cuatro años de trabajo, en mayo de 2012 culminó este proyecto de apoyo al proceso de descentralización del país. Gracias a la alianza entre ALAC y USAID Perú/ ProDescentralización, se fortalecieron las capacidades de 749 profesionales del sector público, organizaciones de desarrollo de la sociedad civil y actores corresponsables de la gobernabilidad regional.

Asimismo, con recursos del PMSC/ALAC se desarrolló un diplomado en Proyectos de Inversión Pública a cargo del Centro de Educación Ejecutiva de la Universidad del Pacífico, posgrado que estuvo dirigido al Gobierno Regional de Cajamarca y a la Municipalidad Provincial de Cajamarca. Este curso contó con la participación de 56 funcionarios de ambas instituciones.

Otras actividades clave en la gestión de desarrollo local, como el apoyo en el proceso de actualización del Plan de Desarrollo Concertado de la Provincia de Cajamarca y la elaboración del Plan Estratégico Institucional de la Municipalidad Provincial, han tenido que reprogramarse debido a factores internos y externos. Se proyecta que estén listos en el primer semestre del 2013.

2. Equidad en educación y salud

El objetivo en esta línea de acción es mejorar la calidad y equidad en la provisión de los servicios de educación y salud en Cajamarca, a través de talentos y recursos tanto empresariales como públicos.

Es importante mencionar que las movilizaciones contra el proyecto Conga y los paros del Sindicato Unitario de Trabajadores en la Educación del Perú (SUTEP) afectaron el normal desarrollo de los proyectos educativos, así como las actividades regulares de las instituciones educativas (II.EE.).

A continuación se detallan los programas desarrollados durante el año 2012.

Proyecto de Emergencia Educativa (PEE)

Se creó para contribuir a mejorar los materiales educativos de los alumnos y docentes de las II.EE. de educación básica regular de Cajamarca, Celendín y Bambamarca, así como la infraestructura básica de II.EE. focalizadas.

Durante 2012 se desarrollaron diversas actividades para alcanzar los fines del proyecto, entre los que destacan los siguientes: la entrega de material educativo; el desarrollo de un taller sobre el uso y manejo adecuado de bibliotecas escolares, evento realizado en coordinación con la Dirección Regional de Educación de Cajamarca, la Sociedad Nacional de Minería, Petróleo y Energía, Ordecupe y la editorial La Católica; y las reuniones para conformar 10 comités de mejoramiento de infraestructura.

Resultados:

- 7.235 niños y niñas recibieron kits educativos (casacas, mochilas, útiles escolares y enciclopedias).
- 464 recibieron kits pedagógicos (casaca, mochila y manual pedagógico).
- 125 II.EE. de nivel inicial, primaria y secundaria implementaron bibliotecas escolares en los distritos de Cajamarca, Celendín y Bambamarca.
- 61 docentes fueron capacitados en el uso y manejo adecuado de bibliotecas y ludotecas escolares.
- 4 comités de mejoramiento de infraestructura culminaron las obras en sus escuelas y cuentan con actas de entrega, mientras que otros 6 comités ejecutan sus obras de mejora.

Proyecto Red Integral de Escuelas (PRIE)

Este proyecto busca que los estudiantes de las II.EE. de nivel primario de zonas rurales mejoren su nivel de aprendizaje. Esta meta se logra a través de la implementación del modelo de gestión de Escuelas Exitosas y se mide evaluando los índices de repitencia y deserción. El modelo incluye la organización de redes socioeducativas, programas de desarrollo de capacidades, mejora de la calidad educativa e iniciativas de voluntariado. El programa se inició en el año 2008 y su ejecución se ha proyectado hasta el 2014. Vale destacar que el PRIE involucra a directores, docentes, padres de familia, alumnos y autoridades locales de las comunidades.

Resultados:

- 4% de disminución de la deserción escolar y 4% de disminución de la repitencia escolar.
- 42% de alumnos con nivel suficiente en razonamiento matemático.
- 25% de alumnos con nivel suficiente de capacidades comunicativas.
- 30% de alumnos con nivel suficiente de habilidades sociales.
- 95% de docentes y directivos fueron capacitados en estrategias pedagógicas y gestión de gestión educativa a través de talleres dirigidos por especialistas de IPAE en 8 redes socioeducativas.
- 32 II.EE. fueron beneficiadas con actividades de voluntariado: 24 de ellas con la campaña regala un juego educativo y contribuye con su educación; 4 con el taller de ciencias y proyecto del ciclo del agua; y otras 4 con la instalación de centros recreativos.
- 6 II.EE. lograron una disminución de 4% en la desnutrición crónica infantil en niños menores a 36 meses.

Proyecto Alianza por la Educación

Este proyecto nace para concertar los esfuerzos de instituciones públicas y privadas en lograr los objetivos regionales de educación. Para lograrlo se ha conformado un Comité Directivo formado por representantes de la Gerencia Regional de Desarrollo Social, la Dirección Regional de Educación (DRE), USAID (Perú/SUMA) y ALAC. Asimismo, se conformó un equipo técnico regional de la DRE que se encargará de implementar un nuevo modelo de gestión educativa descentralizada en la región.

Resultados:

- 20% de alumnos con el nivel suficiente de comprensión lectora.
- 85,6% de docentes fueron capacitados en estrategias de comunicación.
- Se desarrollaron 2 “festi aprendizajes” en las provincias de Jaén y Chota.

- Se efectuó una pasantía sobre gobierno local en educación en la que participaron técnicos de dicho sector.
- Se desarrollaron talleres de capacitación en 4 redes: Chota, Chetilla, Encañada III y Jaén, en los que participó el 90% de los docentes.
- Se implementaron estrategias metodológicas del programa Plan Leo.

Programa de Formación de Jóvenes Emprendedores en Cajamarca (PFJE)

El PFJE ha logrado, mediante capacitaciones y talleres, inculcar una actitud emprendedora y de superación personal en la juventud cajamarquina. Esto ha permitido que miles de jóvenes desarrollen habilidades y competencias que les permitan comprender y desenvolverse en el mundo empresarial y laboral.

Resultados:

- 91% de los estudiantes comprende conceptos básicos de economía, finanzas, negocios y empresa.
- 92% de los estudiantes que terminaron el programa “La compañía” cuenta con competencias para emprender su propio negocio.
- 88% de los docentes instructores emplea metodologías activas y participativas en el dictado de los módulos del programa.
- 64% de los docentes que han participado en más de un módulo del programa tienen una buena percepción de la actividad empresarial.
- 1.102 alumnos de Cajamarca y Celendín participaron en módulos educativos del programa “La compañía” y de economía personal. 24 colegios fueron seleccionados para implementar estos programas.
- 40 docentes asesores fueron capacitados.
- 3 exalumnos del programa participaron en el Foro Internacional de Emprendedores (FIE 2012).
- Se organizó una expoventa que forma parte del programa “La compañía”, en la que participaron alumnos de Cajamarca y Celendín.

Proyecto de Jóvenes Líderes (Enseña Perú)

Este proyecto busca que jóvenes profesionales y futuros líderes trabajen a tiempo completo durante 2 años en colegios ubicados en zonas de bajos recursos económicos. La labor de estos nuevos líderes consiste en enseñar, apoyar la capacitación de docentes y colaborar con la gestión de la escuela asignada.

Resultados:

- 14 jóvenes líderes trabajaron en 7 instituciones educativas.
- 51% de los estudiantes mejoró su aprendizaje.
- 36% de los estudiantes mejoró en temas de comunicación.
- 46% de los estudiantes mejoró en matemáticas

Programa de Becas Cajamarca (Probeca)

Este programa se inició en el año 2011 como una respuesta a la demanda de capital humano altamente calificado en Cajamarca. Tiene como misión impulsar el desarrollo de profesionales cajamarquinos a través de becas de maestría en prestigiosas universidades peruanas y del extranjero. Esta iniciativa ha logrado generar importantes relaciones de cooperación con entidades especializadas, como Fulbright y la embajada de Francia. Además de sus propias becas, el programa difundió noticias y oportunidades de becas que ofrecen fundaciones, embajadas y universidades a través de los medios locales de comunicación y su página web: www.becascajamarca.com.

Resultados:

- Se otorgaron 11 becas de maestría: 7 en Estados Unidos, 3 en universidades peruanas y 1 en Francia.
- Se otorgaron 15 becas de emprendedurismo y liderazgo: 10 en el CADE Universitario 2012 y 5 en el programa de “Liderazgo, emprendimiento e innovación” de la Universidad del Pacífico.

Promoción de la lectura

Este proyecto busca estimular el hábito de la lectura entre niños y adolescentes. Se desarrolla en coordinación con la DRE y la UGEL de Cajamarca en colegios de zonas rurales y urbanas.

Resultados:

- Se distribuyeron 13.409 libros en 56 I.E.E.: 10.483 libros de comunicación para primaria y 2.926 de inglés para secundaria.
- Se benefició a 3.500 estudiantes de primaria y secundaria.
- Se desarrolló una estrategia metodológica de lectura en la escuela Cristo de Ramos de Porcón Bajo.

Alianza por la Nutrición en Cajamarca (PREDECI)

Es una alianza público-privada que tiene por objetivo disminuir en 2 puntos porcentuales por año la prevalencia de la Desnutrición Crónica Infantil (DCI) en niños y niñas menores de 3 años en la región Cajamarca.

Para conseguir esta meta, se busca mejorar los conocimientos, prácticas y comportamientos nutricionales, así como los cuidados de la salud durante el embarazo y la infancia en familias con niños menores de 3 años y madres gestantes de las localidades intervenidas. El consumo de agua potable, la sanidad y el concepto de “viviendas saludables” son fundamentales para lograr este propósito.

El programa se inició en setiembre 2008 y su ejecución se ha ampliado hasta abril del año 2013. Esta alianza está compuesta por las siguientes entidades: el Gobierno Regional de Cajamarca, ALAC, Minera Yanacocha a través del Fondo Solidaridad Cajamarca, el proyecto Conga, Gold Fields La Cima S.A, Lumina Copper S.A.C., Minera La Zanja S.R.L., Minera Coimolache S.A. y La Iniciativa Clinton Giustra para el Desarrollo Sostenible.

La población objetivo han sido 16.072 niños menores de 36 meses y 3.688 gestantes de 608 comunidades rurales, 13 provincias, 16 municipalidades distritales y 39 establecimientos de salud.

Resultados:

- 4% de disminución de DCI en niños menores de 36 meses.
- 82% de niños menores de 6 meses recibe lactancia materna exclusiva.
- 87% de madres de niños menores de 1 año y 82% de gestantes recibe una consejería mensual.

- 89% de gestantes recibe por lo menos una sesión demostrativa personalizada de alimentación.
- 108% de familias con gestantes y niños menores de 1 año implementa huertos y consume lo que produce.
- Se conformaron 2 unidades municipales de agua y saneamiento (UMAS).
- 17 UMAS cuentan con asistencia técnica para asesorar y capacitar a las Juntas Administradoras de Servicio y Saneamiento.
- 97% de las familias atendidas consume agua segura y se lava las manos en momentos clave.
- 90% de las familias atendidas mantiene limpia y ordenada su vivienda.

Otras Iniciativas

El 2012 afrontamos un brote epidémico de dengue no registrado en los últimos años. Este hecho motivó el apoyo inmediato de ALAC, a través del FSC, a la Dirección Regional de Salud y al Ministerio de Salud para ejecutar una campaña de información y prevención contra el dengue en las provincias de Jaén y San Ignacio. El apoyo financiero ascendió a S/. 280.812 y se atendieron 2.786 casos.

3. Fortalecimiento de capacidades empresariales

Desarrollar capacidades empresariales implica impulsar la generación de empleos y de ingresos. En ese sentido, ALAC continúa promoviendo el fondo de inversión para desarrollar organizaciones de base (OdB) a través del proyecto SUMA y el fondo PorAmérica.

Dos importantes proyectos culminaron su periodo de actividad durante 2012: IDESOL I y el Centro de Servicios Económicos Cajamarca (CSE Cajamarca). Al término de los mismos, se realizaron reuniones de autoevaluación y aprendizaje con los socios ejecutores de los proyectos productivos, cuyas conclusiones y experiencias han servido para fortalecer los proyectos que se ejecutan actualmente.

Finalmente, se ha participado en espacios públicos como el Consejo Regional de Turismo, la Mesa de Concertación de Lucha contra la Pobreza y el Comité Técnico del proyecto Proturismo.

Resultados:

- 3.782 empleos vigentes.
- 2.303 personas han fortalecido sus capacidades con los proyectos productivos.
- Las familias participantes han aumentado en US\$ 120 sus ingresos familiares mensuales netos.

- 473 organizaciones de productores han desarrollado sus capacidades para producir y comercializar sus productos a través de proyectos y asistencia técnica. De ellas: 127 son redes productivas del CSE Cajamarca; 316 son Uniones de Crédito y Ahorro; 9 son redes productivas de Funder Perú; 16 son OdB del Fondo SUMA; y 5 son OdB del Fondo PorAmérica.
- 466 organizaciones de productores han fortalecido su institucionalidad, han mejorado su capacidad de gestión y rinden cuentas periódicas sobre el manejo de sus recursos.
- 146 organizaciones de productores acceden a mercados locales y regionales de manera asociada. Pertenecen a los proyectos CSE Cajamarca, PorAmérica, SUMA e IDESOL.
- 132 organizaciones de productores se han insertado en cadenas productivas. Destacan las siguientes: leche fresca, derivados lácteos, aguaymanto, gallinas ponedoras, maíz amarillo, hongos, trucha, mango orgánico, cuyes, palta, madera, cereales, menestras, mermeladas y néctares, papa nativa, quinua, maca, hortalizas, confecciones textiles y joyería en plata.

Proyecto SUMA: Fondo de inversión para el desarrollo de OdB en Cajamarca

Los resultados del fondo concursable SUMA han contribuido a fortalecer pequeños proyectos productivos orientados a generar ingresos y empleos, así como a dinamizar las actividades económicas de las OdB de Cajamarca y Celendín que participan en el proyecto. El proyecto SUMA es coejecutado por ALAC y la Fundación Codespa con el apoyo económico de la Fundación Interamericana, la Agencia Española de Cooperación Internacional para el Desarrollo y ALAC.

Durante 2012, el proyecto financió a 8 nuevas OdB de Cajamarca y Celendín, y concluyó con el financiamiento programado a 4 OdB del primer concurso de proyectos. Además, se inició el cuarto concurso de pequeños proyectos productivos, en el que se presentaron 21 OdB; de ellas, 4 fueron seleccionadas por el comité evaluador para obtener financiamiento de sus proyectos: Aprocuycaj, Nuevo Horizonte Ganadero, Agrolac y Productores Ecológicos de Cajamarca. Los convenios se firman en enero del 2013.

Resultados:

- Las ODB obtuvieron ventas por US\$ 1.077.487.
- Se crearon 454 empleos temporales.
- 464 personas capacitadas implementan nuevas técnicas en sus actividades productivas.

Fondo Concursable PorAmérica

El fondo concursable PorAmérica es una iniciativa de la red de fundaciones empresariales en América Latina (RedEAmérica). Gracias al esfuerzo conjunto entre ALAC y el BID/FOMIN, por tercer año consecutivo las OdB de Cajamarca pueden postular al cofinanciamiento de sus proyectos productivos.

En 2012 dos OdB seleccionadas en el primer concurso ejecutaron sus proyectos: una de Cajamarca y otra de Celendín. En el segundo concurso la OdB Ceproagro-Huanico logró cofinanciar su proyecto de producción y comercialización de papa nativa. El proyecto se encuentra en la etapa de fortalecer capacidades técnicas, productivas y organizacionales de sus 46 asociados. En paralelo, se han sembrado 23 hectáreas de papa nativa actualmente en proceso de producción. En el tercer concurso se eligieron dos proyectos, uno por la Asociación de Ronderos Los Perolitos en Llushcapampa (productores de derivados lácteos) y otro por la Asociación de Joyeros Ruway Maqui en Cajamarca.

Resultados:

- Se crearon 45 empleos temporales.
- Se obtuvieron US\$ 97.884 dólares en ventas brutas estimadas.
- 65 personas han desarrollado capacidades técnicas, productivas y organizacionales.

Otras iniciativas

Proturismo Cajamarca es un proyecto que ejecuta la Cámara de Comercio y Producción de Cajamarca para promover el diálogo, la coordinación y el apoyo a la actividad turística. Se trata de crear un espacio en el que diversas entidades trabajen con una estrategia en común para difundir los atractivos turísticos de Cajamarca, como el Centro Histórico, Cumbemayo, el centro arqueológico Kuntur Wasi, entre otros.

Para tal fin se ha instalado el comité técnico consultivo del proyecto Proturismo Cajamarca, conformado por la arquitecta Carla Díaz García, jefa de la Dirección Regional de Cultura; Wílmer Díaz Huamán, jefe de la Dirección Regional de Comercio Exterior y Turismo; Juan Quispe Goicochea, subgerente de turismo de la Municipalidad Provincial de Cajamarca; José Luis Arteaga, en representación de ALAC; Carlos Díaz Miranda, consultor externo del proyecto; y Luis Reyna Peralta, gerente del proyecto.

Se han desarrollado las siguientes actividades:

- Firma de un convenio de cooperación con la Asociación Peruana de Turismo de Aventura y Ecoturismo.
- Se organizaron 3 talleres de capacitación en jerarquización de atractivos turísticos que contaron con 189 participantes.
- Se organizó un taller de capacitación sobre formulación comercial de la cartera de oferta turística al que asistieron 29 personas.
- Se realizó el primer curso para guías de turismo con 103 participantes.
- Se impartió un curso de capacitación en hotelería y restaurantes con 61 participantes.
- Participación en la Feria Internacional de Turismo Arequipa 2012.
- Participación en el Workshop Noramazónico en la ciudad de Lima.

Programa de microfinanciamiento de vivienda (Progreso)

Este proyecto busca mejorar las viviendas de la población de ingresos medios y bajos de Cajamarca y Baños del Inca a través de microfinanciamientos y asistencia técnica gratuita. Lo ejecuta la ONG Progreso.

Resultados:

- 144 créditos otorgados por S/. 2.820.502.
- 3.952 personas beneficiadas.
- 3.558 empresas del sector construcción beneficiadas.
- 2.989 empleos temporales generados.

CITE Joyería Koriwasi

A través de los años, el CITE Koriwasi ha logrado revalorar una tradición ancestral y ha modernizado la producción joyera en Cajamarca gracias a la calidad de sus productos y a la innovación de sus diseños. El CITE es un centro de enseñanza y un espacio de organización de la producción y la comercialización de la joyería cajamarquina.

Resultados:

- Participación en la feria Innova Perú y Expo Fida (Ecuador).
- Convenio con Mod'Art Perú para pasantías, estudios y establecimiento de redes comerciales.

- Ventas por US\$ 111.154.
- Se capacitaron a 10 alumnos en módulos de casting, a 9 en trabajo en mesa y a 10 exalumnos en tendencias de diseño.

Centro de Servicio Económicos Cajamarca (CSE)

En tres años de ejecución, este proyecto ha logrado convertirse en un eje que articula la producción y la comercialización de productos agrícolas y agroindustriales de origen cajamarquino.

Resultados:

- Se obtuvieron ventas por US\$ 4.797.096.
- Se crearon 1.101 empleos (148 empleos temporales en el primer trimestre del 2012).
- Se brindó capacitación y asistencia técnica a 2.441 personas.
- Se consolidaron 125 redes empresariales.
- Se atendieron 15 líneas de negocios distintas.

Iniciativas de Desarrollo Empresarial Solidario (IDESOL)

La principal actividad que desarrolló IDESOL fue la constitución y capacitación de organizaciones solidarias denominadas Uniones de Crédito y Ahorro (UNICAS).

Para ello desplegó un conjunto de estrategias destinadas a desarrollar las capacidades empresariales de las familias rurales. La labor consistió en impartir capacitaciones sobre organización, contabilidad y administración financiera. Posteriormente, se ofreció asistencia técnica y acompañamiento en los procesos de adquisición de acciones, evaluación de créditos, así como otorgación, uso y recuperación de créditos. Finalmente, se participó en las asambleas y en el reparto de utilidades para garantizar la transparencia en el uso de los recursos.

El proyecto IDESOL fue ejecutado por la Fundación para el Desarrollo Empresarial Rural del Perú (Funder Perú) y la Corporación Financiera de Desarrollo (COFIDE), con recursos de Yanacocha y del FSC.

IDESOL concluyó sus actividades durante el 2012.

4. Infraestructura para el desarrollo con énfasis en agua

En el año 2012 se han ejecutado proyectos por más de S/. 4 millones con recursos del Fondo Minero Local y Regional Yanacocha. A continuación los principales alcances de los proyectos ejecutados:

Proyectos	Resultados	Beneficiarios	Inversión
Construcción del sistema de agua potable y letrización del centro poblado de San Juan de Yerbabuena, en el distrito de La Encañada.	Infraestructura en ejecución. Incluye los componentes de administración, operación, mantenimiento y educación sanitaria.	140 familias	S/. 1.080.266
Construcción del servicio de agua potable y letrización del caserío La Extrema.	Se culminó la infraestructura y capacitación en administración, operación y mantenimiento. La Junta de Administración de Salud y Saneamiento está constituida e inscrita en Registros Públicos, operando y manteniendo el sistema. La capacitación en educación sanitaria culminará a inicios del 2013.	50 familias	S/. 564.177
Construcción del sistema de agua potable y saneamiento del caserío Alto Coñicorgue, distrito de Huasmín.	En ejecución por parte de la Municipalidad Distrital de Huasmín. Incluye los componentes de administración, operación, mantenimiento y educación sanitaria.	108 familias	S/. 837.756
Ampliación y mejoramiento del servicio de agua potable y saneamiento del caserío Tres de Mayo, distrito de Huasmín.	En ejecución por parte de la Municipalidad Distrital de Huasmín. Incluye los componentes de administración, operación, mantenimiento y educación sanitaria.	33 familias	S/. 262.879
Mejoramiento y ampliación del sistema de agua potable y letrización del caserío de Zarcilleja, en el distrito Baños del Inca.	En ejecución por parte de la Municipalidad Distrital de Baños del Inca. Incluye los componentes de administración, operación, mantenimiento y educación sanitaria.	118 familias	S/. 493.675
Ampliación y mejoramiento del sistema de agua potable y saneamiento del centro poblado Jerez, distrito de Huasmín.	En ejecución por parte de la Municipalidad Distrital de Baños del Inca. Incluye los componentes de administración, operación, mantenimiento y educación sanitaria.	141 familias	S/. 540.953
Construcción del sistema de agua potable y letrización del caserío de El Calvario, en el distrito Baños del Inca.	Incluye los componentes de administración, operación, mantenimiento y educación sanitaria.	187 familias	S/. 224.280

▪ **Hacia dónde vamos**

En 2013 esperamos seguir trabajando en el fortalecimiento de las OdB, mecanismo que ha resultado de vital importancia para el desarrollo eficiente de los proyectos. Ellos han permitido generar la confianza necesaria para evitar conflictos.

Un reto importante será focalizar los programas de acuerdo con líneas de intervención focalizadas que permitan generar mayores impactos positivos en la población.

Por otro lado, es crucial seguir a la búsqueda de programas de asistencia técnica de la cooperación internacional, así como establecer nuevas alianzas estratégicas que nos permitan seguir avanzando en las metas trazadas en el Plan Estratégico 2012-2015.

5.3 FONCREAGRO

Es una asociación sin fines de lucro creada en el año 1999 con el objetivo de promover el bienestar social de los pobladores de zonas rurales. Tiene como finalidad desarrollar proyectos productivos agropecuarios y fomentar la participación en estos de las comunidades y autoridades locales, así como de instituciones públicas y privadas.

Las actividades se ejecutan con alianzas estratégicas enmarcadas en la agenda de desarrollo regional y nacional. Al respecto, cabe señalar la importancia de la actividad ganadera en la economía de las familias altoandinas.

Foncreagro ha establecido nuevas alianzas estratégicas durante el año 2012, como es el caso de la Facultad de Ciencias Veterinarias de la Universidad Nacional de Cajamarca, la Municipalidad Distrital de Baños del Inca, la Municipalidad Provincial de Cajamarca, la Municipalidad Distrital de la Encañada y ALAC, entidades con las que se establecerán campos de acción conjuntos enmarcados en la agenda de desarrollo de la actividad ganadera.

El ámbito de intervención se focaliza en las provincias de Celendín y Cajamarca, con énfasis en los distritos de Huasmín y Sorochuco.

Los proyectos de Foncreagro están alineados a los siguientes cuatro líneas de intervención:

- **Desarrollo ganadero.** Busca la optimización de la ganadería lechera altoandina a través del mejoramiento genético, el control lechero y la sanidad animal. Para ello, se incorporarán nuevas tecnologías.
- **Sistemas familiares.** Busca fomentar la participación y gestión social comunitaria promoviendo la implementación y adopción de prácticas saludables, viviendas saludables, producción familiar.
- **Saneamiento básico rural e infraestructura productiva.** Mediante la mejora de los servicios de abastecimiento de agua potable y tratamiento de aguas servidas. En cuanto a la implementación de infraestructura productiva, las acciones se orientan a mejorar la gestión del agua para uso agropecuario a través de la tecnificación del riego y la implementación de cobertizos.
- **Innovación agropecuaria.** Mediante la búsqueda y desarrollo de nuevas tecnologías relacionadas a las actividades económicas, sociales y ambientales en la zona de intervención. La línea de investigación comprende temas como el manejo ganadero, de suelos y pasturas, revegetación de áreas perturbadas, adaptación de cultivos con potencial de mercado, entre otros.

▪ **Indicadores de gestión de Foncreagro**

Concepto	2011	2012
Familias beneficiadas	19.429	6.844
Número de asistencias a capacitación	8.603	3.550
Número de ha de pastos sembrados/instalados	938	1.557
Número de ha de pastos con mantenimiento	2.289	1.449
Número de animales nacidos mejorados por inseminación artificial	301	166
Entrega de vacunos raza Holstein y Brown Swiss	1.225	710
Entrega de ovinos	290	2.254

▪ **Principales programas desarrollados**

Nombre del proyecto	Inicio	Inicio	Nombre del proyecto	Inversión
Desarrollo ganadero para los distritos de Cajamarca, Baños del Inca y La Encañada	01/01/2011	31/12/2012	<ul style="list-style-type: none"> Incrementar en 20% la producción y productividad de la actividad ganadera lechera en el ámbito del proyecto. Mejorar la calidad de vida de los pobladores agropecuarios. Mejorar el sistema de producción agropecuario en el ámbito de intervención, a través del incremento de la calidad genética del ganado vacuno y ovino. 	<ul style="list-style-type: none"> 3.669 pobladores de los distritos de Cajamarca, Baños del Inca y La Encañada.
Construcción de sistemas agua potable y letrización en caseríos de Combayo, Huambocancha Baja y Huambocancha Alta "El Batán".	01/12/2010	31/03/2013	<ul style="list-style-type: none"> Contribuir al saneamiento básico y agua potable, así como con el mejoramiento y ampliación del sistema de agua potable y alcantarillado de los centros poblados intervenidos. 	<ul style="list-style-type: none"> 621 familias de los distritos de Cajamarca y La Encañada

Nombre del proyecto	Inicio	Inicio	Nombre del proyecto	Inversión
Mejoramiento del nivel de ingresos económicos familiares de los productores agropecuarios, a través del desarrollo competitivo de la ganadería lechera en el ámbito del proyecto Conga.	01/05/2010	30/05/2013	<ul style="list-style-type: none"> Incrementar los ingresos familiares, a través de la mejora de la competitividad de la actividad ganadera lechera. 	<ul style="list-style-type: none"> 2.013 pobladores del ámbito del proyecto Conga
Programa de apoyo social por adquisición de tierras.	01/06/2011	31/07/2014	<ul style="list-style-type: none"> Mejorar las condiciones socioeconómicas de los expropietarios y sus familias a partir del fortalecimiento de sus capacidades, de manera que su situación socioeconómica sea igual o mejor de la que tuvieron antes de vender sus tierras. 	<ul style="list-style-type: none"> 296 familias expropietarias del proyecto Conga.
Programa de generación de oportunidades de desarrollo en los distritos de Huasmín, Sorochuco, La Encañada y Bambamarca.	12/09/2012	31/12/2013	<ul style="list-style-type: none"> Mejorar los ingresos de los distintos actores involucrados en la cadena productiva de la leche, mediante la generación de empleo y el desarrollo de sus capacidades socioproductivas . 	<ul style="list-style-type: none"> 3.000 pobladores de los distritos de Huasmín y Sorochuco.
Incremento de la rentabilidad de la ganadería lechera en el distrito de Baños del Inca a través del mejoramiento del piso forrajero y el fortalecimiento de competencias.	01/01/2013	31/07/2014	<ul style="list-style-type: none"> Mejorar los ingresos a través del mejoramiento del piso forrajero. 	<ul style="list-style-type: none"> 1.162 pobladores del distrito de Baños del Inca.

▪ **Inversión según línea de intervención**

Rubro de intervención	2012
Desarrollo ganadero	3.396.836
Saneamiento básico rural e infraestructura productiva	816.074
Sistemas familiares	558.548
Total general	US\$ 4.771.458

▪ **Hacia dónde vamos**

El 2012 fue un año de cambios importantes por la reducción de nuestra fuerza laboral. Sin embargo, en cada línea de intervención se definieron estrategias para afrontar esta situación y seguir trabajando en el desarrollo de relaciones de confianza. La respuesta de los pobladores a pesar del contexto social ha sido favorable, ya que se han logrado compromisos compartidos.

Por ello, consideramos que el mayor logro ha sido la puesta en marcha del proyecto Tecnología de Manejo Ambiental de los Suelos en la Zona Andina del Norte del Perú. Este proyecto está orientado a recuperar la fertilidad de los suelos, mejorar sus propiedades físico químicas e incrementar la materia orgánica responsable de la captación e infiltración del agua en el suelo.

Según las evaluaciones realizadas, se ha logrado que la producción de leche de 7 litros por día pase a 9,7 en el año 2012. Por ello, en 2013 también se continuará realizando el monitoreo sistematizado de resultados en cada línea de intervención, así como la búsqueda de una mayor articulación comercial con asociaciones de productores para que obtengan mejores condiciones para la venta de leche.

ANEXOS

- Tabla de contenidos del *Global Reporting Initiative* (GRI) – Nivel A
 - Tabla de indicadores de desempeño del *Global Reporting Initiative* (GRI)
 - Principios del Pacto Global de la Organización de las Naciones Unidas
-

Tabla de contenidos del Global Reporting Initiative (GRI)

Código GRI	Descripción	Páginas	Obs.	Alcance
Estrategia y análisis				
1.1.	Declaración del máximo responsable de la toma de decisiones de la organización	9-10		C
1.2	Impactos, riesgos y oportunidades	75		C
Perfil				
2.1.	Nombre de la organización		1	C
2.2.	Principales marcas, productos y servicios	19-20	2	C
2.3	Estructura operativa de la organización	23		C
2.4	Localización de la sede principal de la organización		3	C
2.5	Países en los que opera		4	C
2.6	Naturaleza de la propiedad y forma jurídica		5	C
2.7	Mercados, incluidas las zonas geográficas, sectores y tipos de cliente	19-20		C
2.8	Dimensiones de la organización	22		C
2.9	Cambios significativos del periodo		6	C
2.10	Premios y distinciones recibidos en el periodo	25		C
Parámetros de la memoria				
3.1	Periodo cubierto por la información contenida en la memoria		7	C

Obs. 1: Minera Yanacocha S.R.L.

Obs. 2: El mineral que produce Yanacocha se vende en su totalidad en el mercado spot. No aplica lo relacionado a productos por tratarse de un commodity

Obs. 3: Av. San Martín cda 23, Urbanización Los Eucaliptos Cajamarca

Obs. 4: Minera Yanacocha sólo opera a nivel nacional.

Obs. 5: Minera Yanacocha fue constituida en 1992 bajo la modalidad jurídica de sociedad de responsabilidad limitada.

Obs. 6: No se han registrado cambios significativos en la naturaleza de la propiedad de Minera Yanacocha S.R.L.

Obs. 7: Año calendario 2012

C: Aspecto completamente cubierto

> > >

Código GRI	Descripción	Páginas	Obs.	Alcance
3.2	Fecha de la memoria anterior		8	C
3.3	Ciclo de la presentación de las memorias		9	C
3.4	Punto de contacto por cuestiones relativas al contenido de la memoria			C
3.5	Proceso de definición del contenido de la memoria	11-12		C
3.6	Cobertura de la memoria	11-12		C
3.7	Limitaciones del alcance de la memoria		10	C
3.8	Bases para incluir información de negocios conjuntos		11	C
3.9	Técnicas aplicadas para la recopilación de indicadores y demás información del reporte		12	C
3.10	Descripción del efecto que pueda tener respecto a publicaciones anteriores		13	C
3.11	Cambios significativos en los métodos de valoración respecto a publicaciones anteriores		14	C
3.12	Tabla que indica la localización de los contenidos básicos del GRI	137-154		C
3.13	Política sobre la verificación externa del reporte		15	C

Obs. 8: Este es el quinto reporte de sostenibilidad bajo la metodología GRI de Minera Yanacocha S.R.L. El primero fue emitido para el año 2008.

Obs. 9: Anual.

Obs. 10: No se han registrado limitaciones al alcance o la cobertura del informe.

Obs. 11: El reporte incluye información del Proyecto Conga, propiedad de Minera Yanacocha S.R.L.

Obs. 12: Se ha aplicado los lineamientos de la Guía G 3.1 del Global Reporting Initiative (nivel A), Protocolos de indicadores y Suplemento Sectorial

Obs. 13: No se han registrado.

Obs. 14: Se ha considerado los mismos mecanismos de valoración. Las cifras económicas se han tomado de los Estados Financieros.

Obs. 15: Sólo se ha requerido la verificación del Global Reporting Initiative.

C: Aspecto completamente cubierto

> > >

Código GRI	Descripción	Páginas	Obs.	Alcance
Gobierno, compromisos y participación de los grupos de interés				
4.1	La estructura de gobierno de la organización, incluidos los comités del máximo órgano de gobierno responsable de tareas como la definición de la estrategia y la supervisión de la organización	23-24		C
4.2	Indicar si el presidente máximo del más alto órgano de gobierno tiene también un cargo ejecutivo		16	C
4.3	En aquellas organizaciones que tengan estructura directiva unitaria, se indicará el número de miembros del máximo órgano de gobierno que sean independientes o no ejecutivos		17	C
4.4	Mecanismos de los accionistas y empleados para comunicar recomendaciones o indicaciones al órgano máximo de gobierno	36-37		C
4.5	Vínculo entre la retribución de los miembros del máximo órgano de gobierno, altos directivos y ejecutivos y el desempeño de la organización	23		C
4.6	Procedimientos implantados para evitar conflictos de intereses el máximo órgano de gobierno	29-30		C
4.7	Procedimiento de determinación de la capacitación y experiencia exigible del máximo órgano de gobierno para poder guiar la estrategia de la organización	23		C

Obs. 16: El Presidente del Directorio de Minera Yanacocha no tiene un cargo ejecutivo en la empresa.

Obs. 17: Los miembros del Comité Ejecutivo de Minera Yanacocha no son independientes.

C: Aspecto completamente cubierto

> > >

Código GRI	Descripción	Páginas	Obs.	Alcance
4.8	Declaración de misión y valores desarrollados internamente, códigos de conducta y principios para el desempeño económico, social y ambiental	17		C
4.9	Procedimientos del máximo órgano de gobierno para la supervisión y gestión del desempeño económico, social y ambiental	23, 78, 96		C
4.10	Procedimientos para evaluar el desempeño del propio máximo órgano de gobierno con respecto al desempeño económico, social y ambiental	23, 78, 96		C
4.11	Descripción de cómo la organización ha adoptado un planteamiento o principio de precaución	71-75		C
4.12	Principios o programas sociales, ambientales y económicos desarrollados externamente	Colaboradores (51-53), Proveedores (66-67), Comunidad (96-107), Medio ambiente (78-87)		C
4.13	Principales asociaciones a las que pertenece o apoya	24, 31-34		C
4.14	Relación de los grupos de interés que la organización ha incluido	11-12		C
4.15	Base para la identificación y selección de los grupos de interés participantes	36-37		C
4.16	Enfoques adoptados para la inclusión de grupos de interés	Colaboradores (51), Proveedores (66), Comunidad (96), Medio ambiente (78)		C
4.17	Principales preocupaciones y aspectos de interés que hayan surgido a través de la participación de los grupos de interés y la forma en que la organización ha respondido a los mismos.	38-39		C

C: Aspecto completamente cubierto

Tabla de indicadores de desempeño del Global Reporting Initiative (GRI)

Código GRI	Indicadores: Económicos	Páginas	Alcance	Nota
Aspecto: Valor económico generado y distribuido				
EC1	Valor económico directo generado y distribuido	22	C	
EC2	Consecuencias financieras y otros riesgos y oportunidades para las actividades de la organización debido al cambio climático	—	N	1
EC3	Cobertura de las obligaciones de la organización debidas a programas de beneficios sociales	11, 56	C	
EC4	Ayudas financieras recibidas de los gobiernos	33	C	
Aspecto: Presencia en el mercado				
EC5	Rango de relaciones entre el salario inicial estándar y el salario mínimo local en lugares donde se desarrollen operaciones significativas	52	C	
Aspecto: Políticas, prácticas y proporción de gastos en proveedores locales				
EC6	Política, prácticas y proporción de gasto correspondiente a proveedores locales en lugares donde se desarrollen operaciones significativas	66-67	C	
EC7	Procedimientos para la contratación local y proporción de altos directivos procedentes de la comunidad local en lugares donde se desarrollen operaciones significativas	32, 67	C	

1: No se ha calculado. Se espera hacer la medición para el 2014.

C: Indicador completamente cubierto

N: Indicador no cubierto

> > >

Código GRI	Indicadores: Económicos	Páginas	Alcance	Nota
Aspecto: Desarrollo e impacto de inversiones en infraestructura en beneficio público				
EC8	Monto de inversión total en beneficio de las comunidades	102	C	
EC9	Entendimiento y descripción de los impactos económicos indirectos significativos, incluyendo el alcance de dichos impactos	40	C	

C: Indicador completamente cubierto

> > >

Código GRI	Indicadores: Prácticas laborales y ética del trabajo	Páginas	Alcance	Nota
Aspecto: Empleo				
LA1	Desglose de empleados por género, por tipo de contrato, por categoría y ubicación	51	C	
LA2	Número total de empleados y rotación media de empleados	52	P	2
LA3	Beneficios sociales para empleados con jornada completa, media jornada o temporales	56	C	
Aspecto: Relaciones Empresa/ Trabajadores				
LA4	Porcentaje de empleados cubiertos por un convenio colectivo	56-57	C	
LA5	Periodo mínimo de preaviso relativo a cambios significativos, incluyendo si estas notificaciones son especificadas en los convenios colectivos	56-57	C	
Aspecto: Salud y Seguridad en el Trabajo				
LA6	Número de trabajadores representado en comités conjuntos de salud y seguridad empresa-empleado, establecidos para ayudar a controlar y asesorar sobre programas de salud y seguridad en el trabajo	76	C	
LA7	Tasas de absentismo, enfermedades profesionales, días perdidos y número de víctimas mortales relacionadas con el trabajo	75	C	

2: No se ha calculado por género, se espera reportar en el 2014

C: Indicador completamente cubierto

P: Indicador parcialmente cubierto

> > >

Código GRI	Indicadores: Prácticas laborales y ética del trabajo	Páginas	Alcance	Nota
LA8	Programas de educación, formación, asesoramiento, prevención y control de riesgos que se apliquen a los trabajadores, a sus familias o a los miembros de la comunidad en relación con enfermedades graves	75	C	
LA9	Asuntos de salud y seguridad cubiertos en acuerdos formales con sindicatos	56-57		
Aspecto: Formación y Educación				
LA10	Número de horas de formación al año por categoría	55	P	3
LA11	Programas de gestión de habilidades y formación continua que fomenten la empleabilidad de los trabajadores	55	C	
LA12	Porcentaje de empleados que reciben evaluaciones regulares de desempeño y de desarrollo profesional	53	C	
LA13	Composición de los órganos de gobierno desglosado por género	52	C	
LA14	Relación entre el salario base de hombres respecto al de las mujeres	52	C	

3: No se ha calculado por género, se espera reportar en el 2015

C: Indicador completamente cubierto

P: Indicador parcialmente cubierto

> > >

Código GRI	Indicadores: Medioambientales	Páginas	Alcance	Nota
Aspecto: Materiales				
EN1	Materiales utilizados por peso en t (tonelada métrica)	88	C	
EN2	Porcentaje de materiales que son materiales valorizados	88	C	
Aspecto: Energía				
EN3	Consumo directo de energía: por tipo de fuente y en volumen	88	C	
EN4	Consumo indirecto de energía: Consumo de electricidad de las bases de operaciones y oficinas administrativas (kwh) - Fuente no renovable	88	C	
EN5	Ahorro de energía debido a la conservación y a mejoras en la eficiencia	88	C	
EN6	Iniciativas para proporcionar productos eficientes en consumo de energía o basado en energías renovables	88, 90	C	
EN7	Iniciativas para reducir el consumo indirecto de energía y las reducciones logradas	89, 90	C	
Aspecto: Agua				
EN8	Captación total de agua - (en ml)	88	C	
EN9	Fuentes de agua que han sido afectadas significativamente por la captación de agua	88-91	C	
EN10	Porcentaje y volumen de agua reciclada y reutilizada	88-91	C	

C: Indicador completamente cubierto

> > >

Código GRI	Indicadores: Medioambientales	Páginas	Alcance	Nota
Aspecto: Biodiversidad				
EN11	Descripción de terrenos adyacentes o ubicados en espacios naturales protegidos o áreas de alta biodiversidad no protegidas	88	C	
EN12	Descripción de los impactos más significativos en la biodiversidad en espacios naturales protegidos o en áreas de alta biodiversidad no protegida	88, 91	C	
EN13	Hábitats protegidos o restaurados	88, 91	C	
EN14	Estrategias y acciones implantadas y planificadas para la gestión de impactos sobre la diversidad	89	C	
EN15	Número de especies desglosadas en función a su peligro de extinción, incluidas en la Lista Roja de IUCN	89	C	
Aspecto: Emisiones, vertimientos y residuos				
EN16	Emisiones directas e indirectas de gases de efecto invernadero por peso	89	C	
EN17	Otras emisiones indirectas de gases de efecto invernadero, en peso	89	N	4
EN18	Iniciativas para reducir las emisiones de gases de efecto invernadero y las reducciones logradas	89, 90	C	
EN19	Emisiones de sustancias destructoras de la capa de ozono, en peso	89	N	5
EN20	NO, SO y otras emisiones significativas por tipo de y peso	89, 91	C	

4: No se ha calculado, se espera reportar en el 2014
 5: No se ha calculado, se espera reportar en el 2015

C: Indicador completamente cubierto
 N: Indicador no cubierto

> > >

Código GRI	Indicadores: Medioambientales	Páginas	Alcance	Nota
EN21	Vertimientos de agua por calidad y destino	89, 92	C	
EN22	Peso total de residuos gestionados, según tipo y método de tratamiento	89, 92	C	
EN23	Número total de derrames accidentales más significativos	89, 92	C	
EN24	Peso de residuos transportados, importados, exportados o tratados que se consideren peligrosos según Convenio de Basilea	89	C	
EN25	Identificación, tamaño, estado de protección y valor de biodiversidad de recursos hídricos y hábitats relacionados	86	C	
Aspecto: Productos y servicios				
EN26	Iniciativas para mitigar impactos ambientales de los productos y servicios, y grado de reducción de ese impacto	89, 93	C	
EN27	Porcentaje de productos vendidos y sus materiales de embalaje, que son recuperados al final de su vida útil	90	C	
Aspecto: Cumplimiento normativo				
EN28	Costos de multas significativas y número de sanciones no monetarias por incumplimiento de normas y regulaciones ambientales	80	C	
Aspecto: Transporte				
EN29	Impactos ambientales significativos del transporte de productos para las actividades de la organización, así como el transporte del personal	90	C	
Aspecto: General				
EN30	Desglose por tipo del total de gastos en temas ambientales	90, 93	C	

C: Indicador completamente cubierto

> > >

Código GRI	Indicadores: Sociedad	Páginas	Alcance	Nota
Aspecto: Comunidad				
SO1	Naturaleza, alcance y efectividad de programas y prácticas para evaluar y gestionar los impactos de las operaciones en las comunidades.	96-107	C	
Aspecto: Corrupción				
SO2	Porcentaje y número total de unidades de negocio analizadas con respecto a riesgos relacionados a corrupción	30, 33	C	
SO3	Porcentaje de empleados formados en políticas y procedimientos anti corrupción	30, 33	C	
SO4	Medidas tomadas en respuesta a incidentes de corrupción	30, 33	C	
Aspecto: Política Pública				
SO5	Posición de políticas públicas y participación en actividades de lobbying	33	C	
SO6	Valor total de aportaciones financieras y especie a partidos políticos	33	C	
Aspecto: Comportamiento Competencia Desleal				
SO7	Número total de acciones por causas relacionadas con actividades monopolísticas y contra libre competencia	30	C	
Aspecto: Cumplimiento Normativo				
SO8	Valor monetario de sanciones y multas significativas de incumplimiento de leyes	80	C	

C: Indicador completamente cubierto

> > >

Código GRI	Indicadores: Derechos Humanos	Páginas	Alcance	Nota
Aspecto: Prácticas de inversión y abastecimiento				
HR1	Porcentaje y número total de acuerdos de inversión significativos que incluyan cláusulas de derechos humanos o hayan sido objeto en materia de derechos humanos	35	C	
HR2	Porcentaje de principales distribuidores y contratistas que han sido objeto de análisis en materia de derechos humanos	35	C	
HR3	Total horas de formación de los empleados sobre políticas y procedimientos relacionados con aquellos aspectos de derechos humanos relevantes a las operaciones	35	C	
Aspecto: No discriminación				
HR4	Número total de incidentes de discriminación y medidas adoptadas	35	C	
Aspecto: Libertad de Asociación y Convenios Colectivos				
HR5	Actividades en las que el derecho de libertad de asociación pueda correr importantes riesgos y medidas adoptadas para respaldar los derechos de asociación	35	C	
Aspecto: Explotación Infantil				
HR6	Actividades identificadas que conllevan un riesgo potencial de incidentes de explotación infantil	35	C	
Aspecto: Trabajos Forzosos				
HR7	Actividades identificadas como de riesgo significativo de ser de origen de episodios de trabajo forzoso o no consentido	35	C	

C: Indicador completamente cubierto

> > >

Código GRI	Indicadores: Derechos Humanos	Páginas	Alcance	Nota
Aspecto: Prácticas de Seguridad				
HR8	Porcentaje de personal de seguridad que ha sido formado en políticas y procedimientos de derechos humanos relevantes para las actividades	35	C	
Aspecto: Derechos de los Indígenas				
HR9	Número total de incidentes relacionados con violaciones de los derechos humanos de los indígenas	35	C	

C: Indicador completamente cubierto

> > >

Código GRI	Indicadores: Sectoriales	Páginas	Alcance	Nota
MM1	Cantidad de tierra perturbada y rehabilitada por las actividades propias de la empresa (has)	94-95	C	
MM2	Número y porcentaje de localidades que han sido identificadas por la empresa que requieren un plan de biodiversidad	94-95	C	
MM3	Cantidad total de sobrecargas, rocas, residuos y lodos	94-95	C	
MM4	Número de huelgas y cierres patronales que exceden una semana	94-95	C	
MM5	Las operaciones que suceden en o adyacente a los territorios de pueblos indígenas y número de y porcentaje de operaciones donde existen acuerdos con comunidades indígenas	94-95	C	
MM6	Número y descripción de disputas significativas relacionadas con el uso de tierras y los derechos de costumbre de comunidades locales e indígenas y mecanismos de queja para resolver conflictos	94-95	C	
MM7	Indicar cómo los mecanismos de quejas fueron utilizados para resolver conflictos relacionados con el uso de tierras y los derechos de costumbre de comunidades locales e indígenas así como sus resultados	94-95	C	
MM8	Número y porcentaje de áreas en las que opera la empresa donde existen actividades de minería artesanal y pequeña minería, o que operan en localidades adyacentes a la empresa, así como los riesgos asociados y las acciones tomadas para gestionar y mitigar estos riesgos	94-95	C	
MM9	Localidades donde se ha llevado a cabo reasentamientos de pobladores	94-95	C	

C: Indicador completamente cubierto

> > >

Código GRI	Indicadores: Sectoriales	Páginas	Alcance	Nota
MM10	Cantidad de tierra perturbada y rehabilitada Número y porcentaje de operaciones con planes de cierre	94-95	C	
MM11	Programas y nivel de avance relacionado a la gestión de materiales (compra, producción, desecho)	94-95	C	

C: Indicador completamente cubierto

PRINCIPIOS DEL PACTO GLOBAL DE LA ORGANIZACIÓN DE LAS NACIONES UNIDAS

	Páginas
Derechos Humanos	
Principio 1: Las empresas deben apoyar y respetar la protección de los derechos humanos fundamentales internacionalmente reconocidos dentro del ámbito de influencia	31-32
Principio 2: Deben asegurarse de no ser cómplices en la vulneración de los derechos humanos	30
Relaciones Laborales	
Principio 3: Las empresas deben apoyar la libertad de afiliación y el reconocimiento efectivo del derecho a la negociación colectiva	32, 56-57
Principio 4: La eliminación de toda forma de trabajo forzoso o realizado bajo coacción	32
Principio 5: La erradicación del trabajo infantil	32
Principio 6: La abolición de las prácticas de discriminación en el empleo y la ocupación	32
Medioambiente	
Principio 7: Las empresas deben mantener un enfoque preventivo orientado al desafío de la protección medioambiental	74
Principio 8: Adoptar iniciativas que promuevan mayor responsabilidad medioambiental	78
Principio 9: Favorecer el desarrollo y la difusión de tecnologías respetuosas con el medioambiente	78-87
Lucha contra la corrupción	
Principio 10: Las empresas deben luchar contra la corrupción en todas sus formas incluídos la extorsión y el soborno	30, 33

▪ **Contacto**

Gerencia de Comunicaciones

Lima

Av. La Paz N.º 1049 Piso 5
Miraflores, Lima
Teléfono (511) 215-2600

Cajamarca

Av. San Martín cda. 23 s/n
Urbanización Los Eucaliptos, Cajamarca
Teléfono (511) 76-584000 Ext. 23240

Portada Reservorio de Chailhuagón

▪ **Una producción editorial de** Toronja

Dirección: Sandro Venturo y Daniela Rotalde
Edición: Jerónimo Pimentel
Corrección de estilo: Javier Baca Deza

Contenidos y Aplicación de la Metodología del GRI Ana Lucía Pinto

Diseño Sputnik

Impresión y pre-prensa Gráfica Biblos S.A.

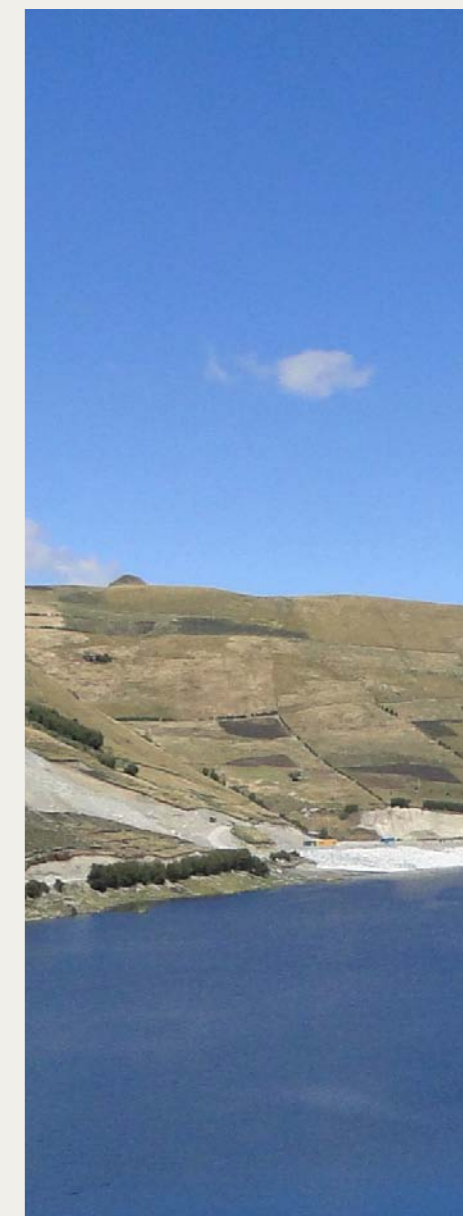


Esta publicación está impresa en Cocoon, papel fabricado con 100% fibras recicladas, libres de cloro certificadas por NAPM (National Association of Paper Merchants).

Certificada por Ecoflower que identifica productos hechos bajo el manejo medio ambientalmente apropiado, con responsabilidad social y economicamente viable de los recursos.

ISO 9001 Quality management | ISO 14001 Environmental management

El presente reporte está disponible en www.yanacocha.com.pe





Yanacocha